

三芳町内水ハザードマップ

凡 例

①～⑧	指定避難場所
⑨～⑪	三芳町役場・出張所
⑫	消防分署
⑬	交番
⑭～⑯	病院
T	防災行政無線
⑰～⑱	郵便局
---	行政境界
---	地区界
川	河川
—	関越自動車道
254	国道
56	主要地方道
334	一般県道
—	鉄道路線
—	橋梁
◇	アンダーパス(避難時危険箇所)



MEMO

指定避難場所一覧

名 称	所在地	電話番号	索引
① 上富小学校	上富 1267-4	258-6808	B-3
② 三芳中学校	北永井 350	258-0675	C-3
③ 三芳小学校	北永井 343	258-0674	C-3
④ 藤久保小学校	藤久保 7233	258-0555	D-2
⑤ 藤久保中学校	藤久保 420-2	258-3232	E-3
⑥ 唐沢小学校	藤久保 410-2	258-8900	E-3
⑦ 三芳東中学校	藤久保 610-1	258-5188	E-3
⑧ 竹間沢小学校	竹間沢 550-1	258-3235	E-3

避難時の注意点(分散避難)

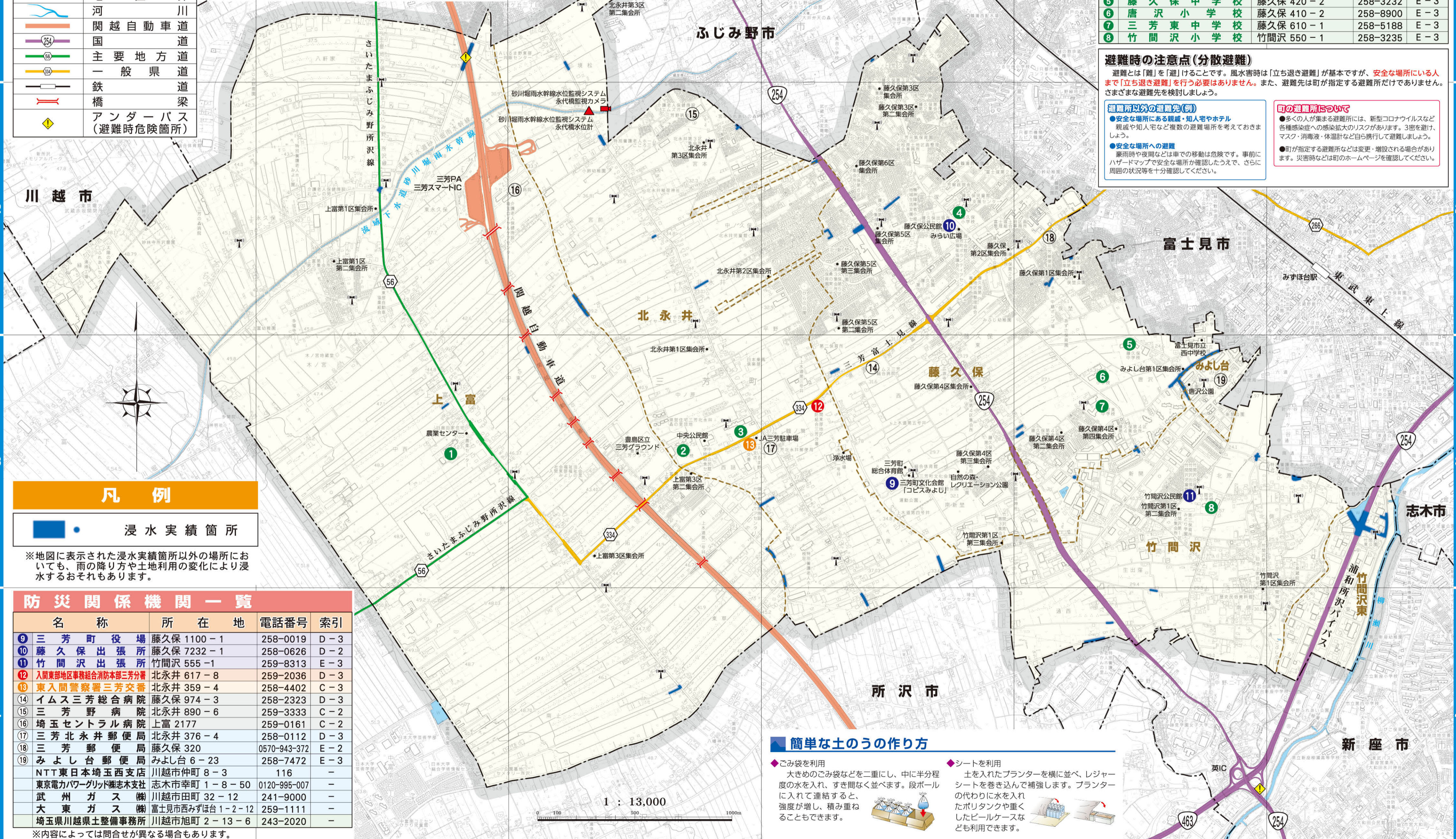
避難とは「避」を「難」にすることです。風水害時は「立ち退き避難」が基本ですが、**安全な場所にいる人まで「立ち退き避難」を行う必要はありません。**また、避難先は町が指定する避難所だけではありません。さまざまな避難先を検討しましょう。

避難所以外の避難先(例)

- 安全な場所にある親戚・知人宅やホテル
親戚や知人宅など複数の避難場所を考えておきましょう。
- 安全な場所への避難
豪雨時や夜間などは車の移動は危険です。事前にハザードマップで安全な場所を確認したうえで、さらに周囲の状況等を十分確認してください。

町の避難所について

- 多くの人が集まる避難所には、新型コロナウイルスなど各種感染症への感染拡大のリスクがあります。3密を避け、マスク・消毒液・体温計などを自ら携帯して避難しましょう。
- 町が指定する避難所などは変更・増設される場合があります。災害時などは町のホームページを確認してください。



凡 例

● 浸水実績箇所

※地図に表示された浸水実績箇所以外の場所においても、雨の降り方や土地利用の変化により浸水するおそれもあります。

防災関係機関一覧

名 称	所在地	電話番号	索引
⑨ 三芳町役場	藤久保 1100-1	258-0019	D-3
⑩ 藤久保出張所	藤久保 7232-1	258-0626	D-2
⑪ 竹間沢出張所	竹間沢 555-1	259-8313	E-3
⑫ 人間東部地区事務組合消防本部三芳分署	北永井 617-8	259-2036	D-3
⑬ 東入間警察署三芳交番	北永井 359-4	258-4402	C-3
⑭ イムス三芳総合病院	藤久保 974-3	258-2323	D-3
⑮ 三芳野病院	北永井 890-6	259-3333	C-2
⑯ 埼玉セントラル病院	上富 2177	259-0161	C-2
⑰ 三芳北永井郵便局	北永井 376-4	258-0112	D-3
⑱ 三芳郵便局	藤久保 320	0570-943-372	E-2
みよし台郵便局	みよし台 6-23	258-7472	E-3
NTT東日本埼玉西支店	川越市仲町 8-3	116	-
東京電力パワーグリッド(株)志木支社	志木市幸町 1-8-50	0120-995-007	-
武州ガス(株)	川越市田町 32-12	241-9000	-
大東ガス(株)	富士見市西みずほ台 1-2-12	259-1111	-
埼玉県川越県土整備事務所	川越市旭町 2-13-6	243-2020	-

※内容によっては問合せが異なる場合もあります。

簡単な土のうの作り方

- ◆ごみ袋を利用
大きめのごみ袋などを二重にし、中に半分程度の水を入れ、すき間なく並べます。段ボールに入れて連結すると、強度が増し、積み重ねることもできます。
- ◆シートを利用
土を入れたプランターを横に並べ、レジャーシートを巻き込んで補強します。プランターの代わりに水を入れたポリタンクや重くしたビールケースなども利用できます。