

三芳町小中学校再編計画(案)の 策定に係る意見聴取会

三芳町教育委員会



学校再編の詳細は三芳町HPよりご覧いただけます

学校再編の目的と方向性

子どもたちにとって望ましい教育環境を整備するために

- 上富小学校を令和10年度を目途に、三芳小学校に統合
- 令和10年度に「(仮称)竹間沢小学校及び唐沢小学校の統合に関する検討委員会」を開催
- 町立3中学校の統合方法及び時期について検討

現状

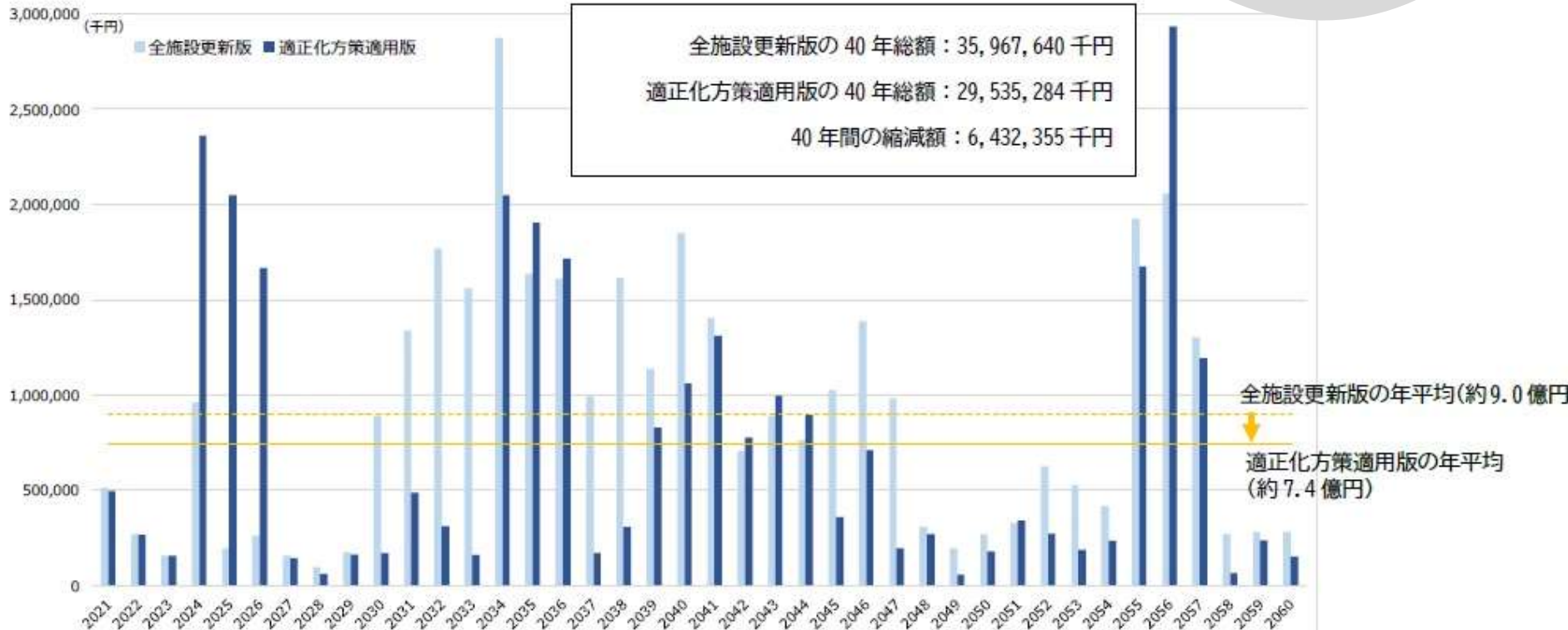
・町内小中学校の築年数

学校名	建設年	経過年数 (R7)	開校時 児童生徒数
三芳小学校	S44(1969)	56年	615
藤久保小学校	S46(1971)	54年	576
上富小学校	S47(1972)	53年	195
唐沢小学校	S50(1975)	50年	740
竹間沢小学校	S56(1981)	44年	535
三芳中学校	S48(1973)	52年	514
三芳東中学校	S52(1977)	48年	527
藤久保中学校	S59(1984)	41年	602

現状

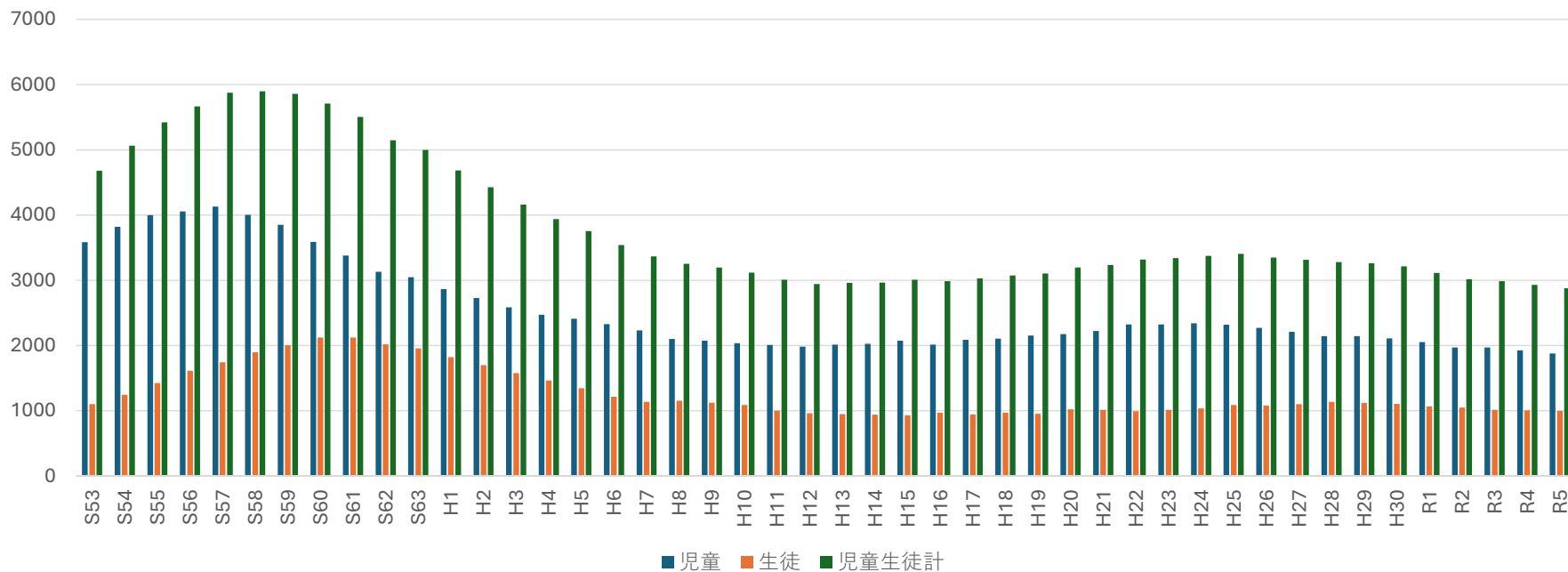
• 修繕・更新費の縮減効果

うち、小中学校の
統廃合による縮減効果
約41億5千万円



現状

- 町内小中学校の児童生徒数推移



現状

・町内小学校の児童生徒数推計(R7.2.13時点)

上富小学校

	R7	R8	R9	R10	R11	R12
1年	1(12)	1(12)	1(16)	1(14)	1(5)	1(13)
2年	1(16)	1(12)	1(12)	1(16)	1(14)	1(5)
3年	1(14)	1(16)	1(12)	1(12)	1(16)	1(14)
4年	1(20)	1(14)	1(16)	1(12)	1(12)	1(16)
5年	1(19)	1(20)	1(14)	1(16)	1(12)	1(12)
6年	1(9)	1(19)	1(20)	1(14)	1(16)	1(12)
児童数計	90	93	90	84	75	72

三芳小学校

	R7	R8	R9	R10	R11	R12
1年	2(44)	1(30)	2(40)	2(41)	2(38)	1(32)
2年	2(52)	2(44)	1(30)	2(40)	2(41)	2(38)
3年	2(59)	2(52)	2(44)	1(30)	2(40)	2(41)
4年	2(66)	2(59)	2(52)	2(44)	1(30)	2(40)
5年	3(71)	2(66)	2(59)	2(52)	2(44)	1(30)
6年	2(65)	3(71)	2(66)	2(59)	2(52)	2(44)
児童数計	357	322	291	266	245	225

現状

・町内小学校の児童生徒数推計(R7.2.13時点)

竹間沢小学校

	R7	R8	R9	R10	R11	R12
1年	1(32)	1(33)	1(27)	1(27)	1(26)	1(32)
2年	1(27)	1(32)	1(33)	1(27)	1(27)	1(26)
3年	1(30)	1(27)	1(32)	1(33)	1(27)	1(27)
4年	1(34)	1(30)	1(27)	1(32)	1(33)	1(27)
5年	1(35)	1(34)	1(30)	1(27)	1(32)	1(33)
6年	1(24)	1(35)	1(34)	1(30)	1(27)	1(32)
児童数計	182	191	183	176	172	177

唐沢小学校

	R7	R8	R9	R10	R11	R12
1年	2(47)	2(44)	2(46)	2(43)	2(41)	2(36)
2年	2(51)	2(47)	2(44)	2(46)	2(43)	2(41)
3年	2(58)	2(51)	2(47)	2(44)	2(46)	2(43)
4年	2(56)	2(58)	2(51)	2(47)	2(44)	2(46)
5年	2(63)	2(56)	2(58)	2(51)	2(47)	2(44)
6年	2(70)	2(63)	2(56)	2(58)	2(51)	2(47)
児童数計	345	319	302	289	272	257

現状

- 町内小学校の児童生徒数推計 (R7.2.13時点)

藤久保小学校

	R7	R8	R9	R10	R11	R12
1年	4(125)	4(116)	4(107)	4(90)	3(87)	3(76)
2年	4(106)	4(125)	4(116)	4(107)	4(90)	3(87)
3年	4(122)	4(106)	4(125)	4(116)	4(107)	4(90)
4年	4(131)	4(122)	4(106)	4(125)	4(116)	4(107)
5年	4(118)	4(131)	4(122)	4(106)	4(125)	4(116)
6年	4(109)	4(118)	4(131)	4(122)	4(106)	4(125)
児童数計	711	718	707	666	631	601

現状

・町内中学校の児童生徒数推計 (R7.2.13時点)

三芳東中学校

	R7	R8	R9	R10	R11	R12	R13	R14	R15	R16	R17	R18
1年	3(90)	3(102)	3(105)	3(97)	3(97)	3(82)	3(86)	2(77)	2(73)	2(70)	2(67)	3(68)
2年	3(108)	3(90)	3(102)	3(105)	3(97)	3(97)	3(82)	3(86)	2(77)	2(73)	2(70)	2(67)
3年	3(105)	3(108)	3(102)	3(102)	3(105)	3(97)	3(97)	3(82)	3(86)	2(77)	2(73)	2(70)
生徒数計	303	300	309	304	299	276	265	245	236	220	210	205

藤久保中学校

	R7	R8	R9	R10	R11	R12	R13	R14	R15	R16	R17	R18
1年	3(117)	3(120)	3(119)	4(137)	4(125)	3(107)	4(131)	3(116)	3(107)	3(90)	3(87)	2(76)
2年	3(95)	3(117)	3(120)	3(119)	4(137)	4(125)	3(108)	4(131)	3(116)	3(107)	3(90)	3(87)
3年	3(98)	3(95)	3(117)	3(120)	3(119)	4(137)	4(125)	3(108)	4(131)	3(116)	3(107)	3(90)
生徒数計	310	332	356	376	381	369	364	355	354	313	284	253

現状

- 町内中学校の児童生徒数推計 (R7.2.13時点)

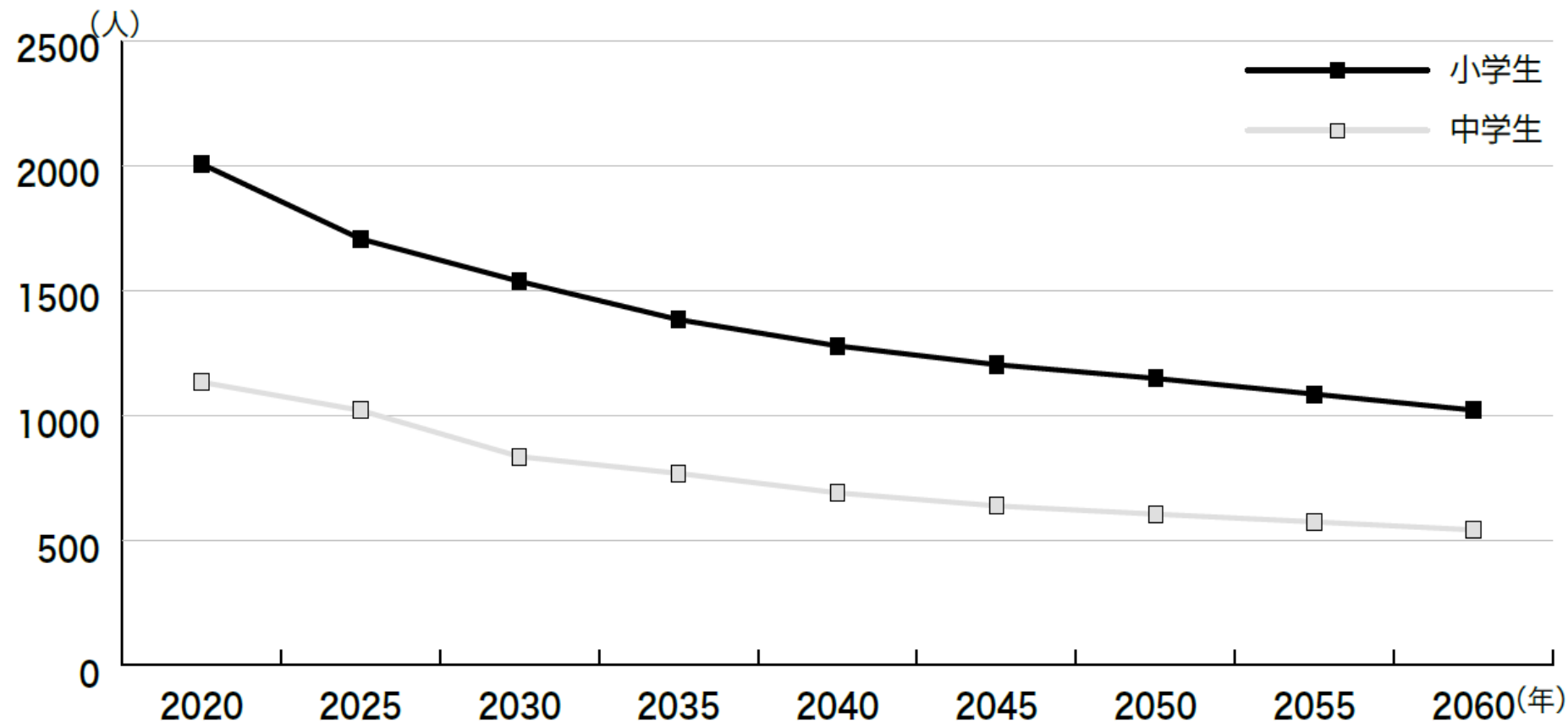
三芳中学校

	R7	R8	R9	R10	R11	R12	R13	R14	R15	R16	R17	R18
1年	3(91)	2(80)	3(96)	3(93)	2(75)	2(71)	2(58)	2(42)	2(56)	2(55)	1(32)	2(45)
2年	3(103)	3(91)	2(80)	3(96)	3(93)	2(75)	2(71)	2(58)	2(42)	2(56)	2(55)	1(32)
3年	4(132)	3(103)	3(91)	2(80)	3(96)	3(93)	2(75)	2(71)	2(58)	2(42)	2(56)	2(55)
生徒数計	335	274	267	269	264	239	204	171	156	153	143	132

現状

・町内小中学校の児童生徒数推計

※令和元年の人口を基準とし、コーホート要因法を用いて作成



町及び教育委員会におけるこれまでの取組

令和4年 適正規模適正配置検討委員会
…町立小中学校の適正な規模と配置について検討

令和5年 「三芳町立小中学校適正規模適正配置
の基本方針」策定

令和5～7年 学校再編等審議会

令和7年～ 三芳町小中学校再編計画策定（予定）

望ましい教育環境

～三芳町立小中学校適正規模適正配置の基本方針～

1 三芳町における望ましい適正規模適正配置の条件

- ① 多様な人間関係を育むため、適正な学級集団の規模であること
- ② 一定の教職員数が確保でき、経験年数や専門性等、バランスのとれた教員集団であること
- ③ 中学校は全ての教科で専門の免許を有する教員数が確保できる規模であること
- ④ 登下校において、児童生徒の心身に過度な負担にならない配置であること

望ましい教育環境

～三芳町立小中学校適正規模適正配置の基本方針～

2 町立小中学校の適正規模

① 小学校

多様な考え方に触れるとともに、新たな人間関係を築くため、クラス替えが可能である1学年2学級以上

② 中学校

小学校と同様にクラス替えが可能であるとともに、全ての教科で専門の教員数を確保できる、全学年で12学級以上

望ましい教育環境

～三芳町立小中学校適正規模適正配置の基本方針～

3 町立小中学校の適正配置

① 小学校

おおむね3 km 程度

② 中学校

おおむね4 km 程度

※上記の距離を超過する場合は、安全面に配慮した通学方法について検討する。

学校再編等審議会～答申

- 上富小学校を三芳小学校に令和10年度を目途に統合する
- 竹間沢小学校の再編については保留とする
- 三芳町立各中学校の再編については保留とする

審議会で示された 統合の条件

通学

児童の安全面を第一に、心身の過度な負担とならないことを考慮した通学方法とする

心のケア

児童が戸惑わずにいられる取組について、統合前から積極的に実施していくこと

放課後への 配慮

現状の学校において確保されている放課後の時間についても、配慮をしていくこと

保護者・地域

保護者の参観の機会や学校行事への参加の利便性等、学校の統合により参加率が下がることがないようにするための工夫が必要

今後のスケジュール(案)

令和7年度

～5月頃 子ども・地域への意見聴取

7月頃 三芳町小中学校再編計画(案)策定

8月頃 三芳町小中学校再編計画(案)説明会

(未定) 三芳町小中学校再編計画説明会

今後のスケジュール(案)

令和8年度

4月～ 上小・三芳小統合準備委員会設置

例

総務部会

- ・学用品 ・放課後 ・記念事業
- ・PTA組織/事業 など

通学部会

- ・通学路 ・通学方法
- など

教育部会

- ・学校の運営 ・教育計画
- ・心のケア ・児童の交流 など

※今後の意見聴取会等を経て、
変更になる可能性があります。