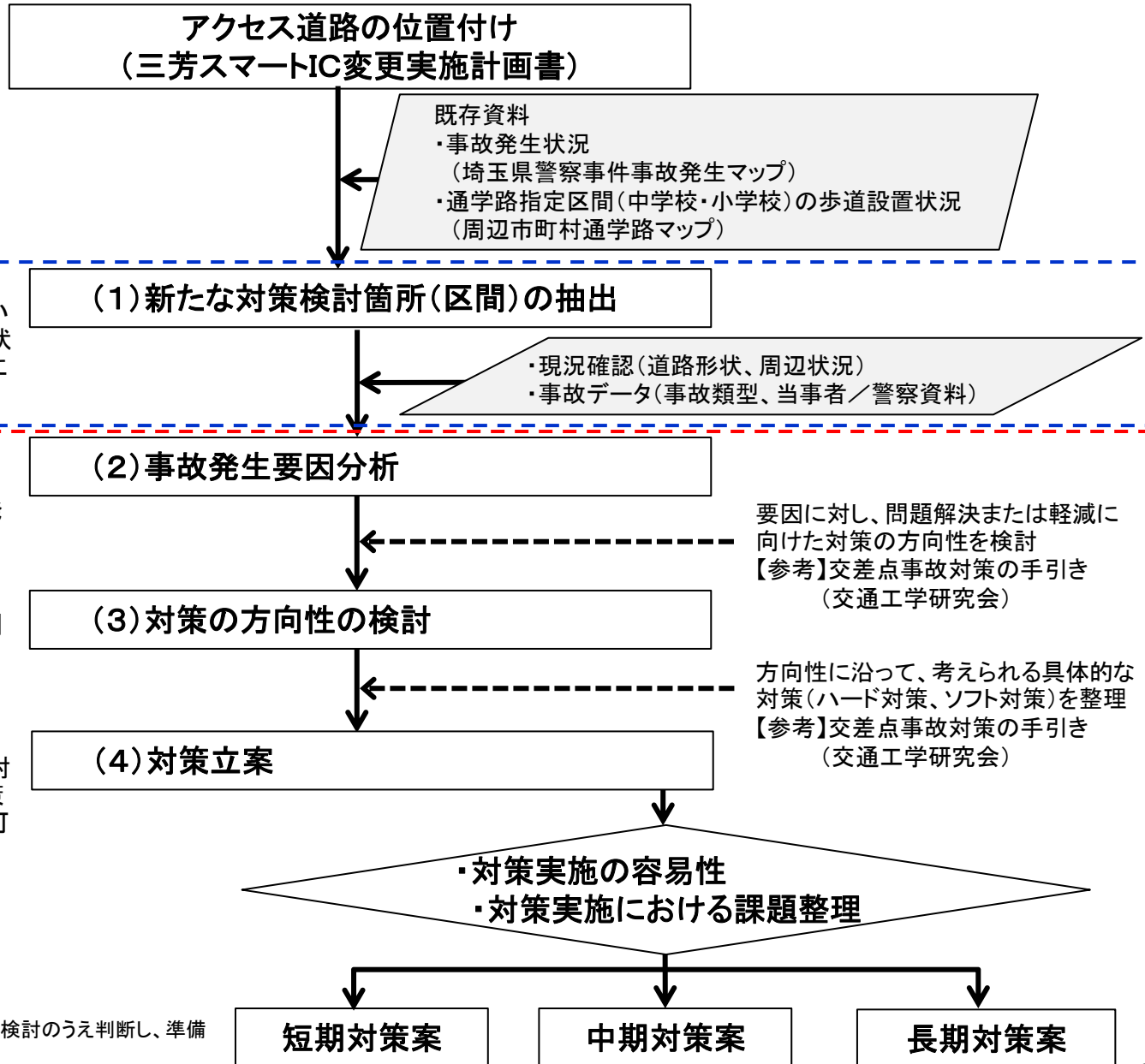


三芳スマートIC安全対策等 調整会議(第二回)資料

平成28年3月

安全対策立案における検討フロー

※本資料は検討段階の資料であり、
確定しているものではない。



前回調整会議検討内容

今回調整会議検討内容

短期対策: (スマートIC開通まで)

早急に実施可能な対策として、スマートIC開通までに実施

中期対策:

スマートIC開通後概ね5年を目途に着手

長期対策:

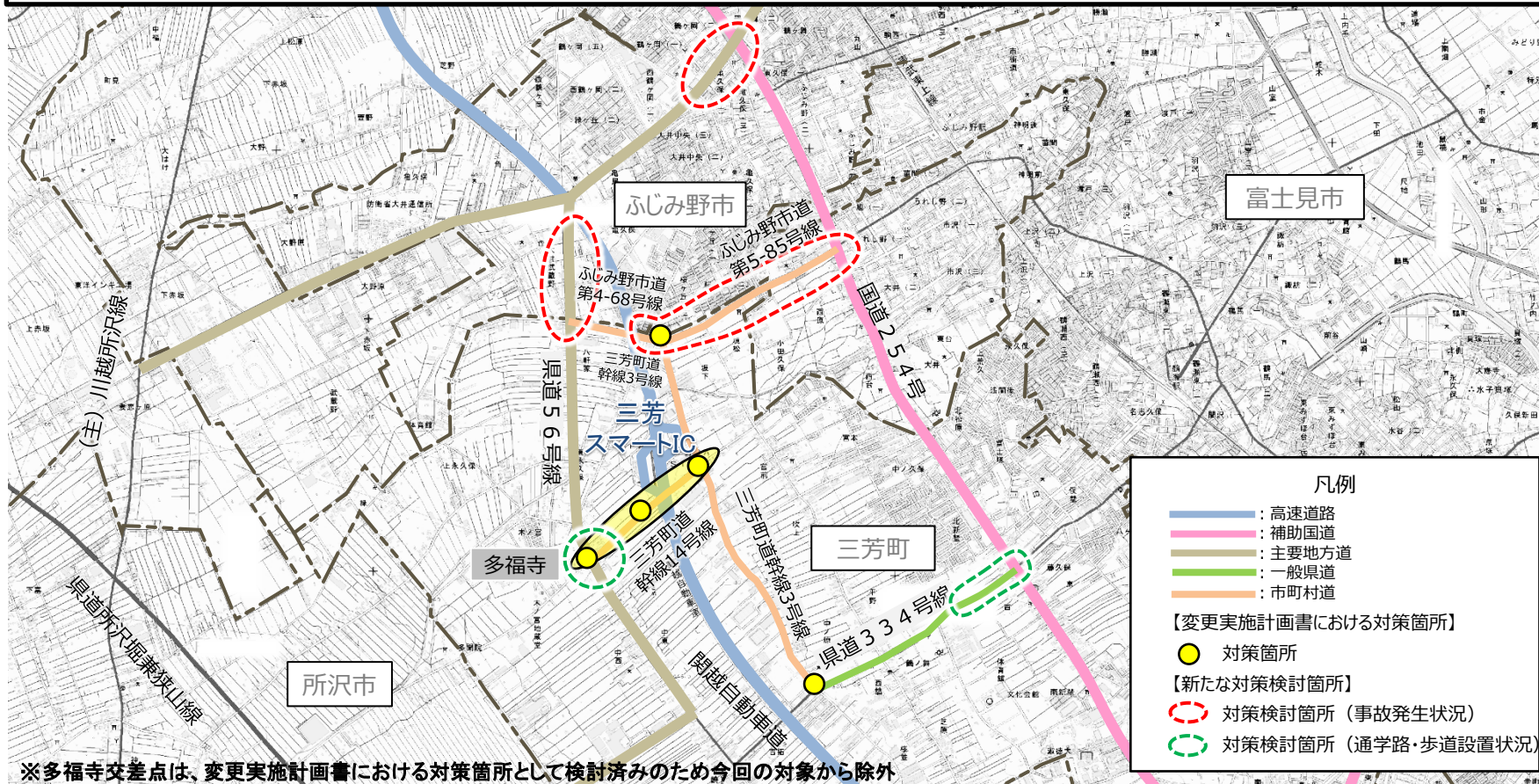
開通後の交通状況をふまえて、道路管理者と地区協議会にて検討のうえ判断し、準備が整い次第着手

前回調整会議での決定事項

※本資料は検討段階の資料であり、
確定しているものではない。

【前回調整会議での決定事項】:新たな対策検討箇所

- 交通量・混雑度の高い県道56号線を対象に対策を検討
- 近年交通事故が集中する箇所を対象に対策を検討(ふじみ野市道第5-85号線および第4-68号線、三芳町道幹線3号線、県道56号線)
- 通学路でありながら歩道が設置されていない県道334号線(一部)に対策を検討

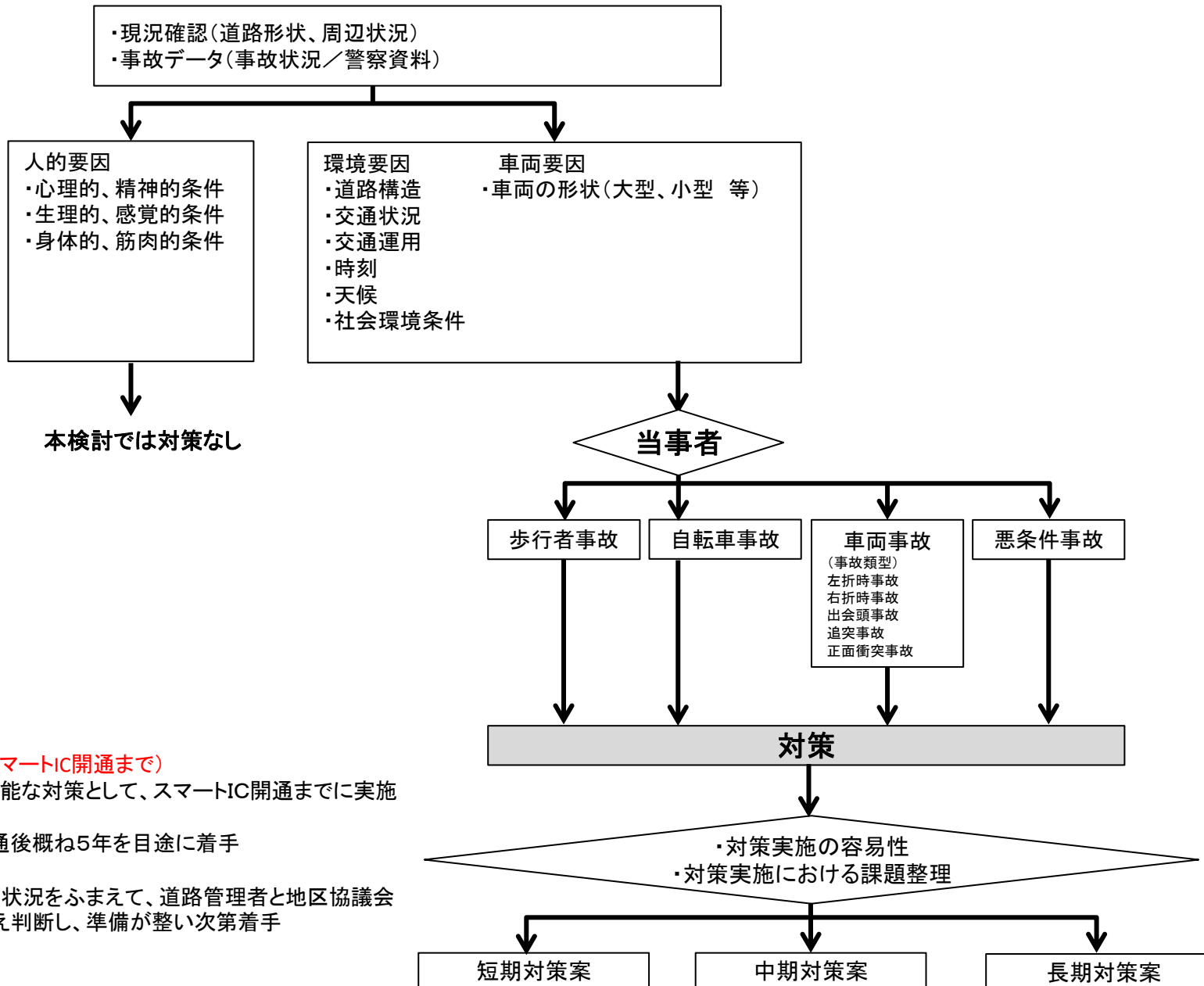


【今回調整会議での検討内容】

事故発生要因分析を行い、新たな対策検討箇所における対策立案および対策実施を検討

事故発生要因分析から対策立案までの検討フロー

※本資料は検討段階の資料であり、
確定しているものではない。



短期対策: (スマートIC開通まで)

早急を実施可能な対策として、スマートIC開通までに実施

中期対策:

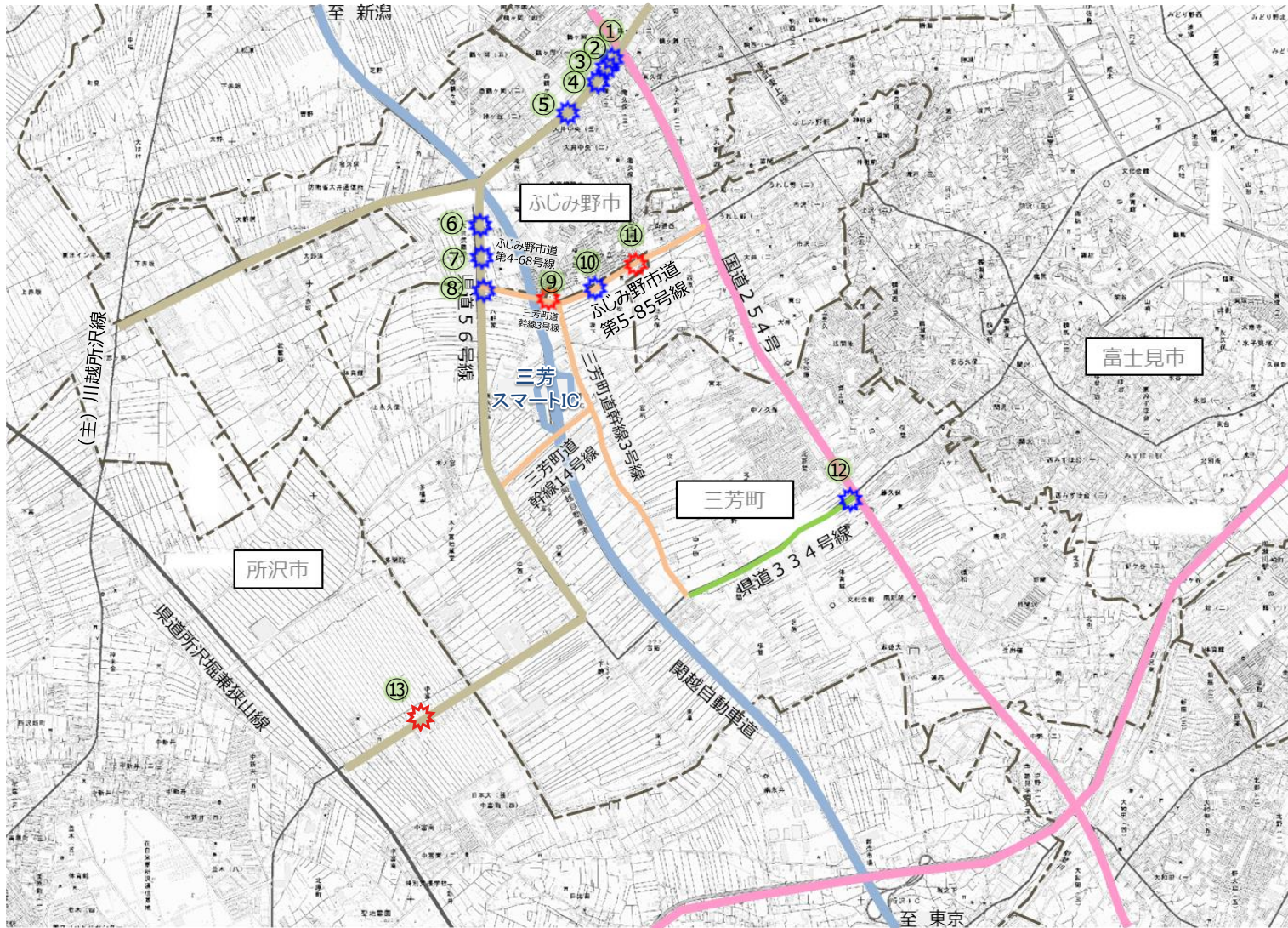
スマートIC開通後概ね5年を目途に着手

長期対策:

開通後の交通状況をふまえて、道路管理者と地区協議会にて検討のうえ判断し、準備が整い次第着手

事故発生要因分析箇所

※本資料は検討段階の資料であり、
確定しているものではない。



No.	日付	交通事故種類	事故当事者
①	2013/1/14	重傷事故	中型貨物×軽自動車
②	2013/4/28	重傷事故	普通車×自転車
③	2013/4/20	重傷事故	自転車×その他
④	2013/1/20	重傷事故	普通車×二輪車
⑤	2014/4/28	重傷事故	軽自動車×二輪車
⑥	2012/4/9	重傷事故	軽自動車×普通車
⑦	2013/1/27	重傷事故	普通車×自転車
⑧	2014/11/21	重傷事故	普通車×歩行者
⑨	2012/5/18	死亡事故	大型貨物×自転車
⑩	2013/6/7	重傷事故	普通車×自転車
⑪	2012/2/4	死亡事故	普通車×歩行者
⑫	2012/6/11	重傷事故	普通車×自転車
⑬	2012/11/11	死亡事故	普通車×歩行者

凡例

- : 高速道路
- : 補助国道
- : 主要地方道
- : 一般県道
- : 市町村道

- ★ 重傷事故発生箇所 (H24~H26)
- ★ 死亡事故発生箇所 (H24~H26)

※重傷事故:
交通事故によって負傷し、1箇月(30日)以上の治療を要する場合

※死亡事故:
交通事故によって、発生から24時間以内に亡くなった場合

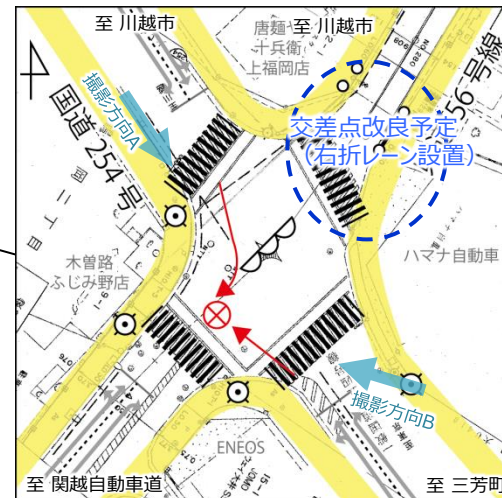
出典: 埼玉県警察事件事故発生マップ

県道56号線(ふじみ野市亀久保付近) 事故発生要因分析①

○県道56号線(ふじみ野市亀久保付近)①では、重傷事故が発生しており、中型貨物と軽自動車が当事者となっている。
○事故の要因として、人的要因が想定される。

凡例

- …重傷事故発生箇所(H24～H26)
- …死亡事故発生箇所(H24～H26)
- …通学路(中学校・小学校)
- …通学路のうち両側歩道なし区間
- …事故発生箇所
- …死亡事故発生箇所
- …自動車(前進)
- …自転車
- …歩行者
- …二輪・原付
- …自動車(夜間)
- …歩行者(夜間)
- …停車車両
- …信号機
- …防護柵
- …道路標識
- …道路照明灯
- …反射板
- …注意看板



悪天候時における信号機の視認性の低下

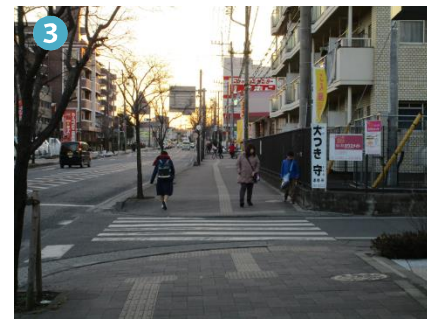
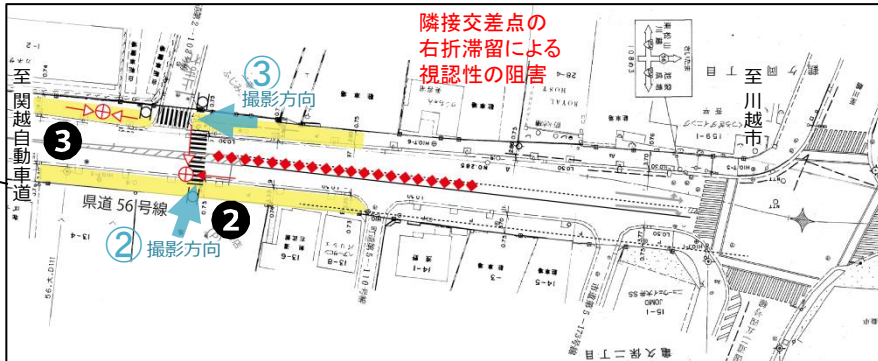


No.	日付 (天候)	死亡/ 重傷	当事者	事故状況	現地状況	要因 (想定)	対策の 方向性	対策立案			
								考えられる対策	課題	実施 時期	実施 主体
①	2013年 1月14日	重傷	中型貨物 × 軽自動車		<ul style="list-style-type: none"> ・信号交差点 ・横断歩道あり ・照明あり ・街路樹なし 	人的要因 ※視認性不良のない環境における 信号見落とし	-	-	-	-	-

県道56号線(ふじみ野市亀久保付近) 事故発生要因分析②③

○県道56号線(ふじみ野市亀久保付近)②③では、重傷事故が発生しており、普通自動車、自転車が当事者となっている。
○事故の要因として、隣接交差点の右折滞留による視認性の阻害や自転車の走行方向の交錯などが想定される。

- 凡例
- …重傷事故発生箇所(H24～H26)
 - …死亡事故発生箇所(H24～H26)
 - …通学路(中学校・小学校)
 - …通学路のうち両側歩道なし区間
 - …事故発生箇所
 - …死亡事故発生箇所
 - …自動車(前進)
 - …自転車
 - …歩行者
 - …二輪・原付
 - …自動車(夜間)
 - …歩行者(夜間)
 - …停車車両
 - …信号機
 - …防護柵
 - …道路標識
 - …カーブミラー
 - …道路照明灯
 - …反射板
 - …注意看板

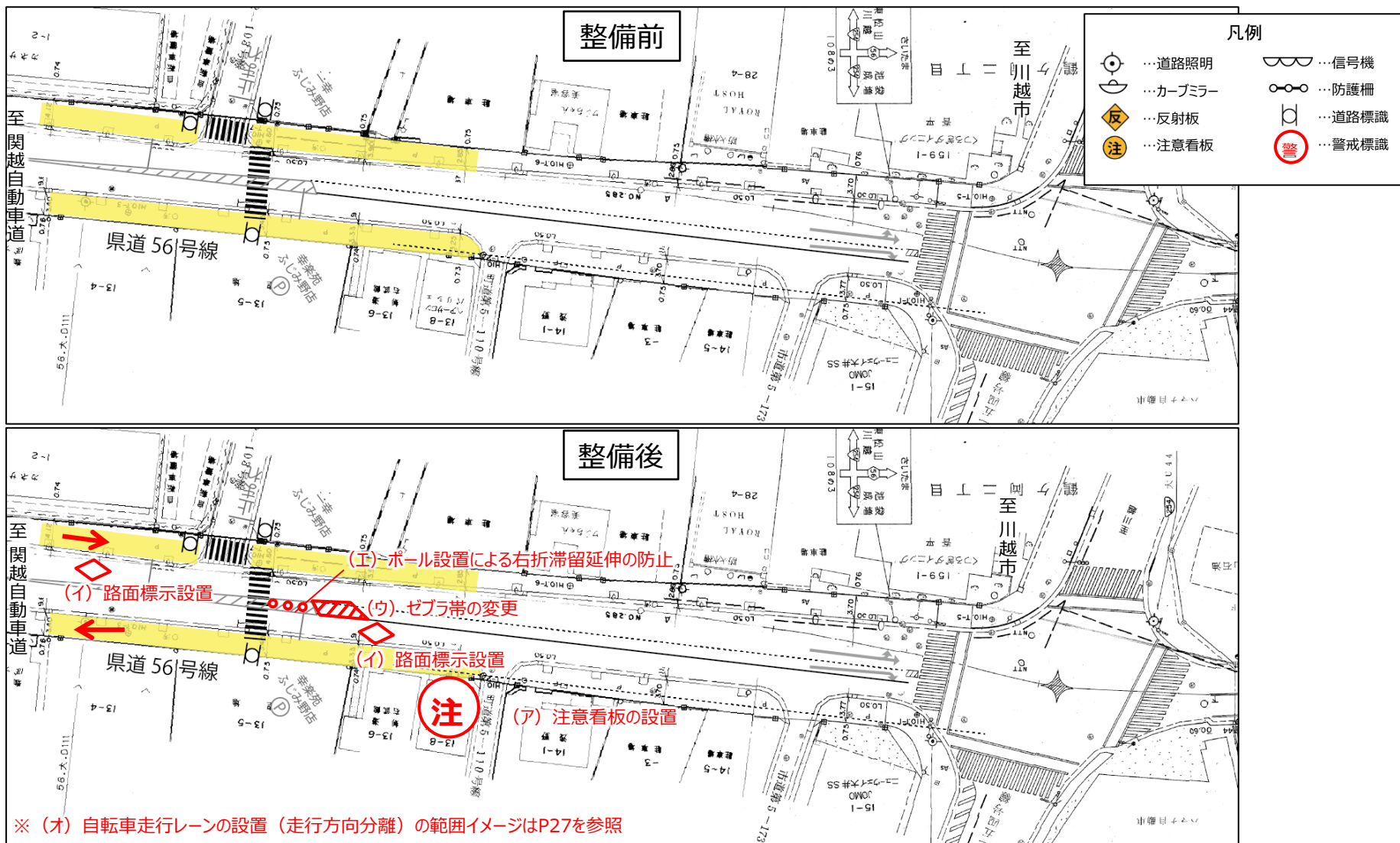


No.	日付(天候)	死亡/重傷	当事者	事故状況	現地状況	要因(想定)	対策の方向性	対策立案				
								考えられる対策	課題	実施時期	実施主体	
②	2013年4月28日	重傷	普通車 × 自転車	[Redacted]	・信号なしT字路交差点 ・自転車歩行者道あり ・横断歩道あり ・照明なし	隣接交差点の右折滞留による視認性の阻害	視認性の向上	注意看板の設置(ア)	交通需要と併せて検討必要	短	県・ふじみ野市	
								路面標示設置(横断歩道あり)(イ)		短		警察
								ゼブラ帯の変更(ウ)		短		県
								ポール設置による右折滞留延伸の防止(エ)		短		県
③	2013年4月20日	重傷	自転車 × その他	[Redacted]	・信号なしT字路交差点 ・自転車歩行者道あり ・横断歩道あり ・照明なし	自転車の走行方向が交錯	自転車の走行方向の分離	自転車走行レーンの設置(走行方向分離)(オ)	交通需要と併せて検討必要	長	県	

県道56号線(ふじみ野市亀久保付近) 対策イメージ②③

※本資料は検討段階の資料であり、
確定しているものではない。

○視認性の向上に向け、短期対策としてゼブラの変更やポールによる横断歩道付近の右折滞留延伸の防止を実施する。

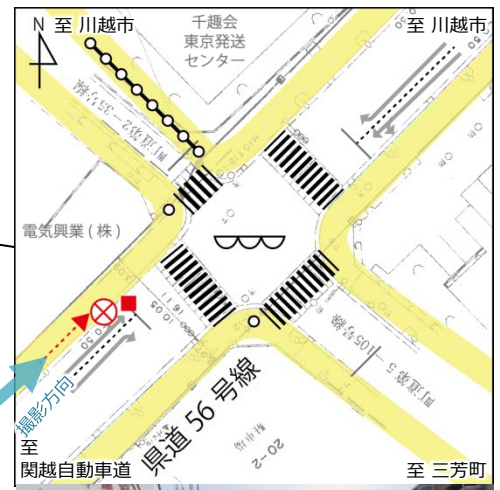


県道56号線(ふじみ野市亀久保付近) 事故発生要因分析④

○県道56号線(ふじみ野市亀久保付近)④では、重傷事故が発生しており、普通車、二輪車が当事者となっている。
○事故の要因として、人的要因が想定される。

凡例

- …重傷事故発生箇所(H24～H26)
- …死亡事故発生箇所(H24～H26)
- …通学路(中学校・小学校)
- …通学路のうち両側歩道なし区間
- …事故発生箇所
- …死亡事故発生箇所
- …自動車(前進)
- …自転車
- …歩行者
- …二輪・原付
- …自動車(夜間)
- …歩行者(夜間)
- …停車車両
- …信号機
- …防護柵
- …道路標識
- …道路照明灯
- …反射板
- …注意看板



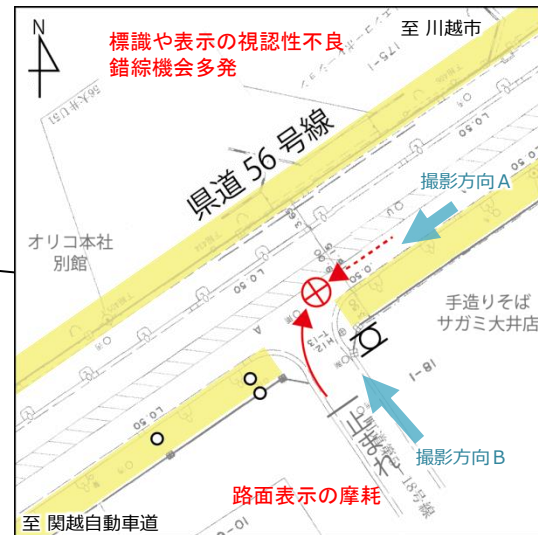
No.	日付 (天候)	死亡/ 重傷	当事者	事故状況	現地状況	要因 (想定)	対策の 方向性	対策立案			
								考えられる対策	課題	実施 時期	実施 主体
④	2013年 1月20日	重傷	普通車 × 二輪車	[Redacted]	<ul style="list-style-type: none"> ・信号交差点 ・右折レーンあり ・横断歩道あり ・自転車歩行者道あり ・照明あり 	人的要因 ※乗降車時の不注意	-	-	-	-	-

県道56号線(ふじみ野市亀久保付近) 事故発生要因分析⑤

○県道56号線(ふじみ野市西鶴ヶ丘付近)⑤では、重傷事故が発生しており、軽自動車、二輪車が当事者となっている。
○事故の要因として、標識や路面標示の視認性不良などが想定される。

凡例

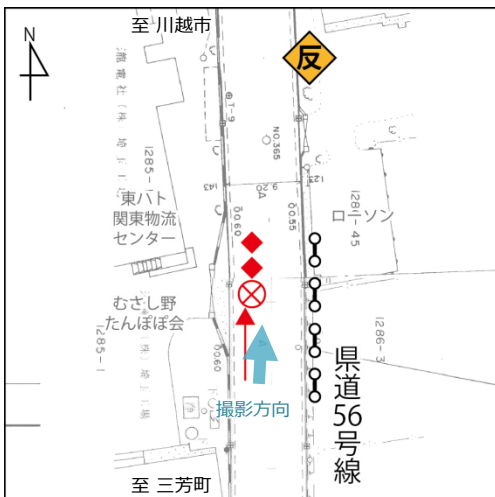
- …重傷事故発生箇所(H24～H26)
- …死亡事故発生箇所(H24～H26)
- …通学路(中学校・小学校)
- …両側歩道なし区間
- …事故発生箇所
- …死亡事故発生箇所
- …自動車(前進)
- …自転車
- …歩行者
- …自動車(夜間)
- …歩行者(夜間)
- …二輪・原付
- …停車車両
- …信号機
- …防護柵
- …道路標識
- …カーブミラー
- …道路照明灯
- …反射板
- …注意看板



No.	日付(天候)	死亡/重傷	当事者	事故状況	現地状況	要因(想定)	対策の方向性	対策立案			
								考えられる対策	課題	実施時期	実施主体
⑤	2014年4月28日	重傷	軽自動車 × 二輪車		<ul style="list-style-type: none"> ・信号なしT字路交差点 ・横断歩道なし ・照明なし ・路面表示の摩耗 	標識や表示の視認性不良	注意喚起	<ul style="list-style-type: none"> 路面標示(一時停止)の補修・強調(ア) 規制標識(一時停止)の移設(イ) 	左記の各対策における緊急性や重要性を踏まえ、優先順位などの整理・調整が必要	短	警察・ふじみ野市
										短	警察

県道56号線(ふじみ野市大井武蔵野付近) 事故発生要因分析⑥

- 県道56号線(ふじみ大井武蔵野付近)⑥では、重傷事故が発生しており、軽自動車と普通車が当事者となっている。
- 当該箇所はコンビニエンスストアの出入り口前である。
- 事故の要因として、人的要因が想定される。



凡例

- 重傷事故発生箇所(H24~H26)
- 死亡事故発生箇所(H24~H26)
- 通学路(中学校・小学校)
- 通学路のうち両側歩道なし区間
- 事故発生箇所
- 死亡事故発生箇所
- 自動車(前進)
- 自転車
- 歩行者
- 二輪・原付
- 自動車(夜間)
- 歩行者(夜間)
- 停車車両
- 信号機
- 防護柵
- 道路標識
- カーブミラー
- 道路照明灯
- 反射板
- 注意看板

No.	日付 (天候)	死亡/ 重傷	当事者	事故状況	現地状況	要因 (想定)	対策の方向性	対策立案			
								考えられる対策	課題	実施 時期	実施 主体
⑥	2012年 4月9日	重傷	軽自動車 × 普通車		<ul style="list-style-type: none"> ・コンビニ前 ・横断歩道なし ・バス停あり ・歩道なし ・照明なし 	人的要因 ※運転手による走行 中のカーナビ操作	-	-	-	-	-

※本資料は検討段階の資料であり、
確定しているものではない。

県道56号線(ふじみ野市大井武蔵野付近) 事故発生要因分析⑦

○県道56号線(ふじみ野市大井武蔵野付近)⑦では、重傷事故が発生しており、普通車と自転車が当事者となっている。
○当該事故は、横断歩道が設置されていない箇所が発生している。
○事故の要因として自転車横断帯の不利用等、自転車の移動抵抗が想定される。

凡例

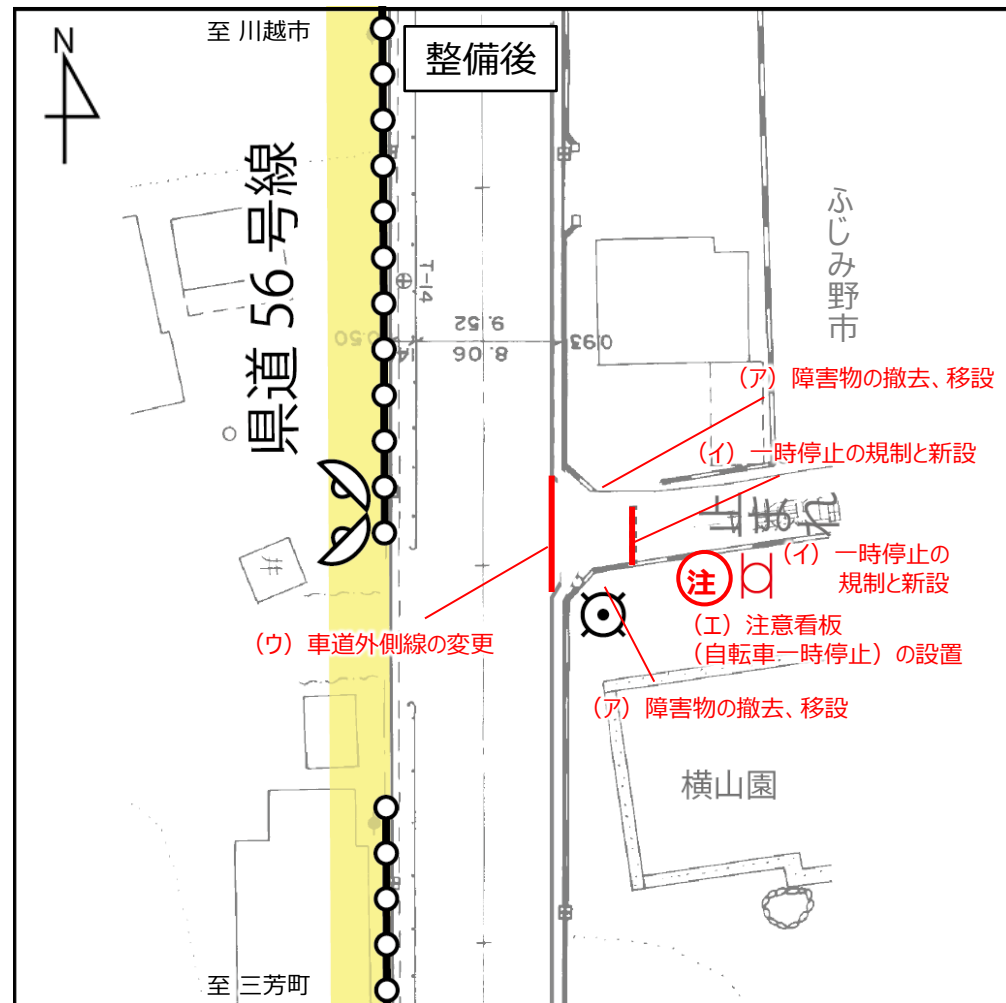
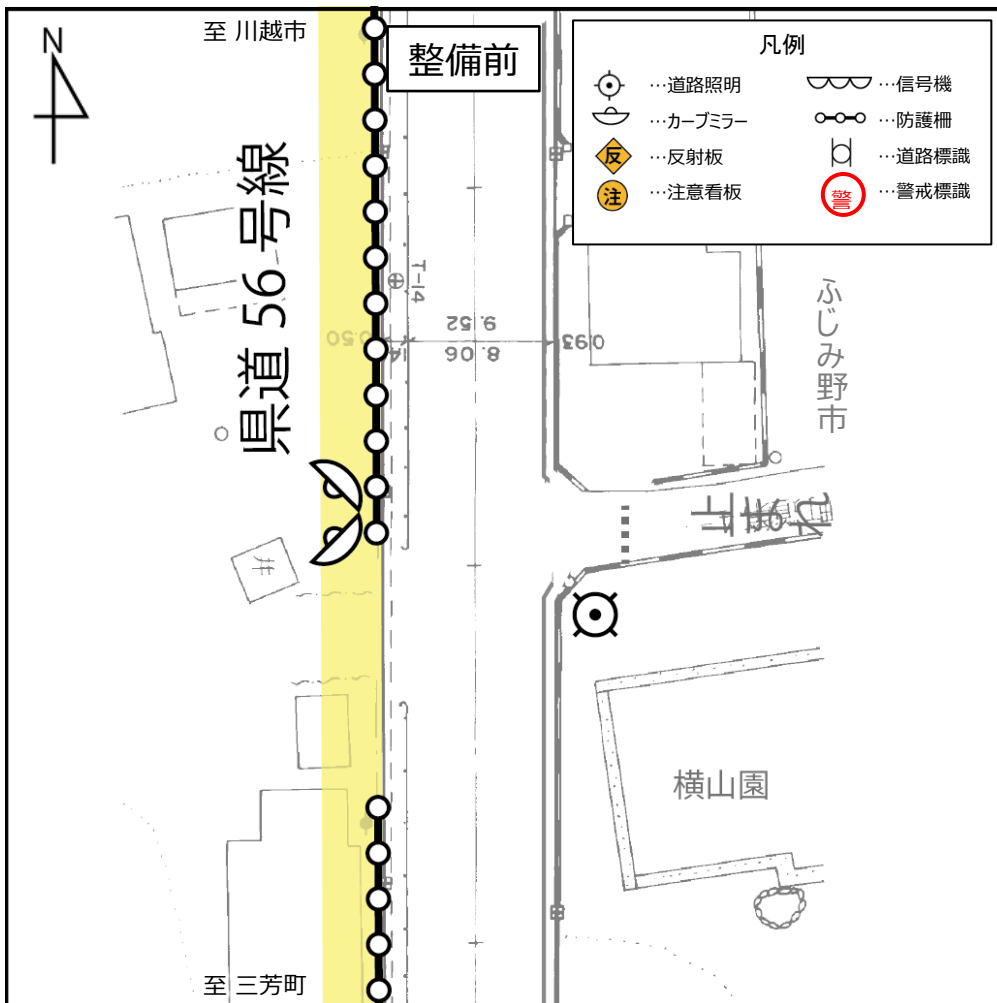
- ...重傷事故発生箇所(H24~H26)
- ...死亡事故発生箇所(H24~H26)
- ...通学路(中学校・小学校)
- ...両側歩道なし区間
- ...事故発生箇所
- ...死亡事故発生箇所
- ...自動車(前進)
- ...自転車
- ...歩行者
- ...自動車(夜間)
- ...歩行者(夜間)
- ...二輪・原付
- ...停車車両
- ...信号機
- ...防護柵
- ...道路標識
- ...カーブミラー
- ...道路照明灯
- ...反射板
- ...注意看板

No.	日付(天候)	死亡/重傷	当事者	事故状況	現地状況	要因(想定)	対策の方向性	対策立案			
								考えられる対策	課題	実施時期	実施主体
⑦	2013年 1月27日	重傷	普通車 × 自転車	[Redacted]	<ul style="list-style-type: none"> ・信号なしT字路交差点 ・横断歩道なし ・隅の角部に建物あり ・片側歩道 ・照明あり 	民家塀による視認性阻害	視認性の向上	障害物の撤去、移設(ア)	地権者との協議必要	中	ふじみ野市
						自転車横断帯の不利用等、自転車の移動抵抗	注意喚起	一時停止の規制と新設(イ)		短	警察
								車道外側線の変更(ウ)		短	県
								注意看板(自転車一時停止)の設置(エ)		短	ふじみ野市

12

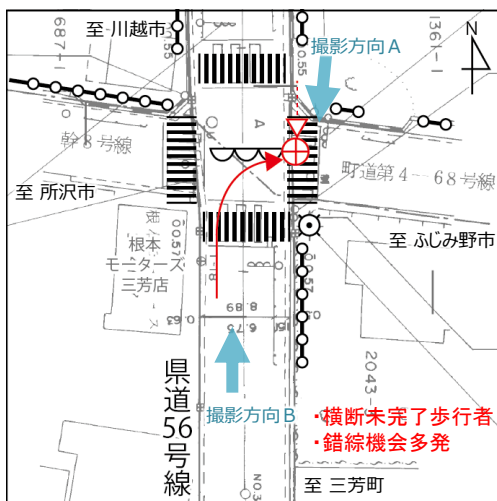
県道56号線(ふじみ野市大井武蔵野付近) 対策イメージ⑦

- 歩車分離等に向けて短期対策として注意看板や路面標示の設置による市道側への注意喚起を実施する。
- 中期対策では、視認性の向上に向けて障害物の撤去、移設を検討する。



県道56号線(ふじみ野市大井武蔵野付近) 事故発生要因分析⑧

- 県道56号線(ふじみ野市大井武蔵野付近)⑧では、重傷事故が発生しており、普通車、歩行者が当事者となっている。
- 事故の要因として横断未完了歩行者や錯綜機会多発などが想定される。



凡例

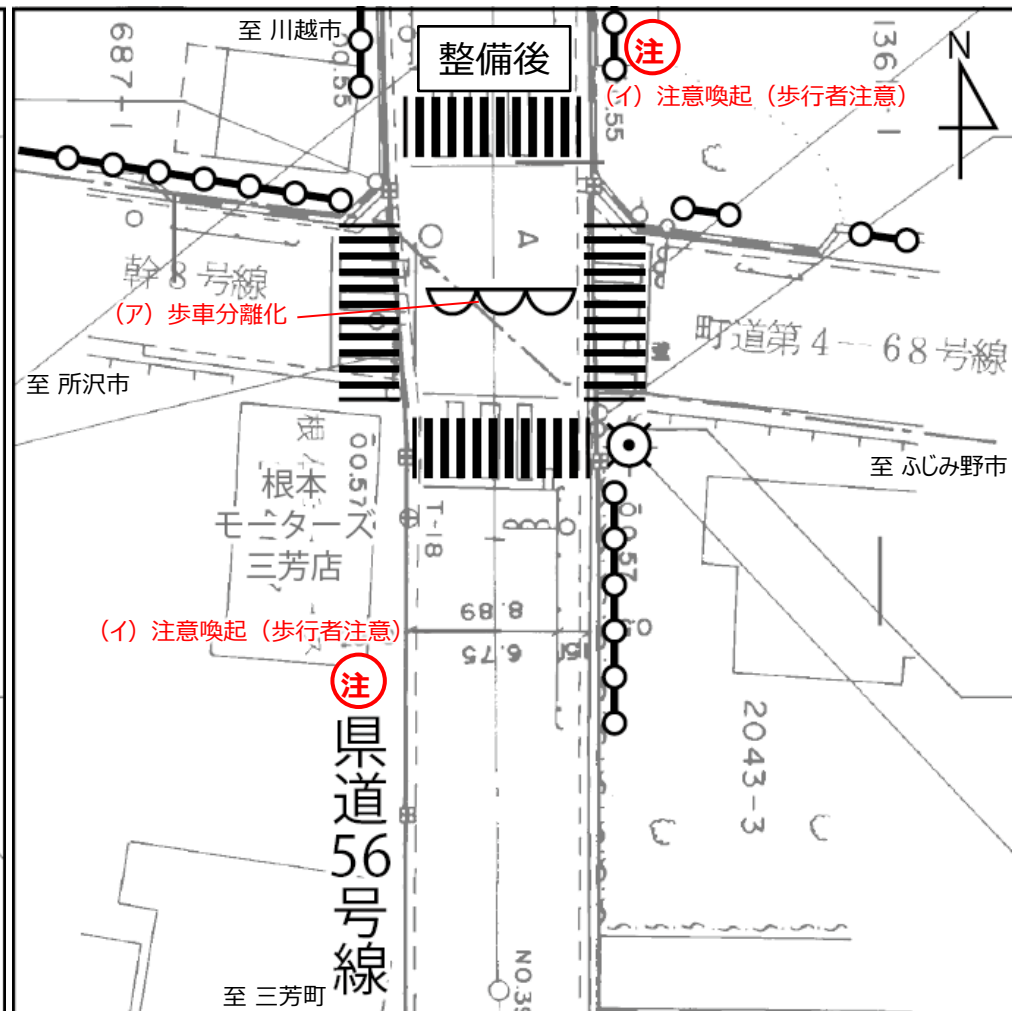
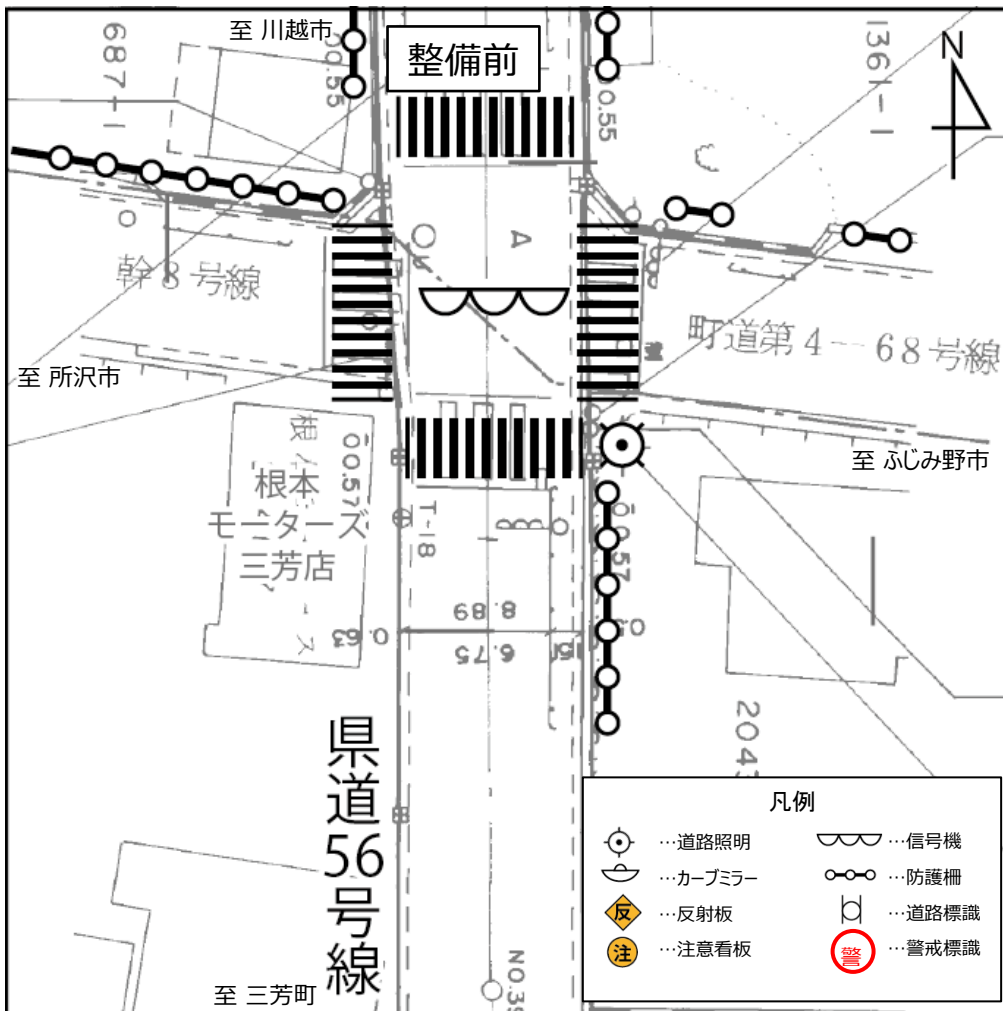
- 重傷事故発生箇所(H24~H26)
- 死亡事故発生箇所(H24~H26)
- 通学路(中学校・小学校)
- 通学路のうち両側歩道なし区間
- 事故発生箇所
- 死亡事故発生箇所
- 自動車(前進)
- 自転車
- 歩行者
- 二輪・原付
- 自動車(夜間)
- 歩行者(夜間)
- 停車車両
- 信号機
- 防護柵
- 道路標識
- カーブミラー
- 道路照明灯
- 反射板
- 注意看板



No.	日付 (天候)	死亡/ 重傷	当事者	事故状況	現地状況	要因 (想定)	対策の 方向性	対策立案			
								考えられる対策	課題	実施 時期	実施主体
⑧	2014年 11月21日	重傷	普通車 × 歩行者	[Redacted]	<ul style="list-style-type: none"> 信号交差点 横断歩道あり 照明あり 隅の各部に建物あり 歩道なし、通学路指定 	横断未完了歩行者	歩車分離	歩車分離化(ア)	周辺交通への影響検討必要	中	警察
						錯綜機会多発	注意喚起	注意喚起(歩行者注意)(イ)	歩道幅員が狭いため、看板等の設置方法の検討が必要	短	県

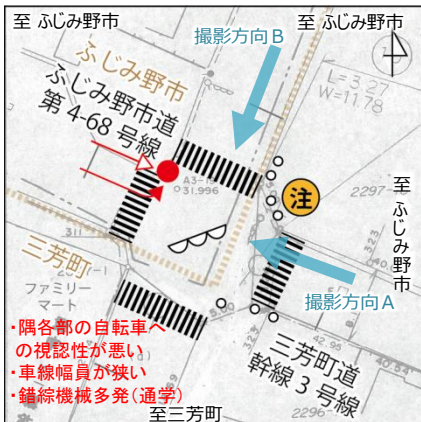
県道56号線(ふじみ野市大井武蔵野付近) 対策イメージ⑧

- 歩車分離および注意喚起に向けて、短期・中期対策として注意看板の設置や歩車分離化を検討する。
- 歩車分離化の実施にあたっては、周辺交通への影響の検討が必要である

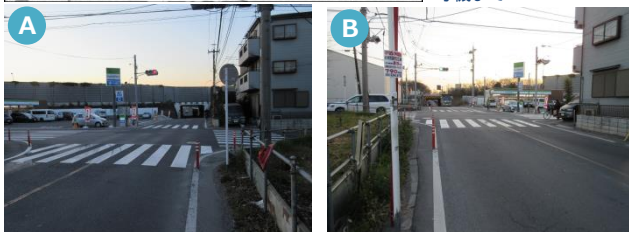


ふじみ野市道第5-85号線、ふじみ野市道第4-68号線、 三芳町道幹線3号線 事故発生要因分析⑨

- ふじみ野市道第4-68号線⑨では、死亡事故が発生しており、大型貨物、自転車が当事者となっている。
- 事故の要因は隅各部の自転車への視認性が悪いことや車線幅員が狭いこと、錯綜機会多発（通学）などが想定される。



【事故後の対策】
(ふじみ野市)
 ・中央線・止まれ・一時停止摩擦修繕
 ・ドット線標示・外側線の延長
 ・ポストコーン設置(4箇所うち要検討2箇所・交差点内他の角については車両の軌跡調査の上、設置を検討)
 (三芳町)
 ・三芳町道幹線第13号線にかかる横断歩道本数(一部未梢)
 ・三芳町道幹線第3号線外側線標示(両脇)次の信号機まで



凡例

- 重傷事故発生箇所(H24~H26)
- 死亡事故発生箇所(H24~H26)
- 通学路(中学校・小学校)
- 通学路のうち両側歩道なし区間
- 事故発生箇所
- 死亡事故発生箇所
- 自動車(前進)
- 自転車
- 歩行者
- 二輪・原付
- 自動車(夜間)
- 歩行者(夜間)
- 停車車両
- 信号機
- 防護柵
- 道路標識
- カーブミラー
- 道路照明灯
- 反射板
- 注意看板

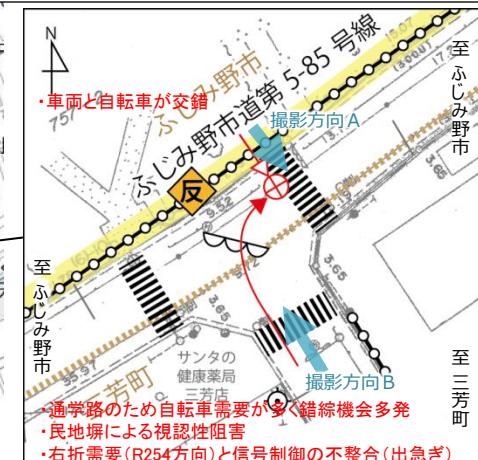
No.	日付 (天候)	死亡/ 重傷	当事者	事故状況	現地状況	要因 (想定)	対策の 方向性	対策立案			
								考えられる対策	課題	実施 時期	実施 主体
⑨	2012年 5月18日	死亡	大型 貨物 × 自転車	[Redacted]	<ul style="list-style-type: none"> 信号交差点 横断歩道あり 歩道なし 隅の各部に 建物あり 照明あり 	隅各部の自 転車への視 認性が悪い	視認性の 向上	交差点中心点標示設置(ア)	左記の各対策における緊急性 や重要性を踏まえ、優先順位な どの整理・調整が必要	短	ふじみ野市・ 三芳町
						車線幅員が 狭い(特に大型 車)	歩車分離	車道外側線の設置(イ)		短	
						錯綜機会多 発(通学)	注意喚起	隅角部半径の改良(ウ)	用地取得に期間や費用を要す	長	ふじみ野市・ 三芳町
								自転車歩行者道設置(エ)	用地取得に期間や費用を要す	長	ふじみ野市・ 三芳町
								交差点カラー化(オ)	左記の各対策における緊急性 や重要性を踏まえ、優先順位な どの整理・調整が必要	短	ふじみ野市・ 三芳町
		注意看板または警戒標識設置(学 校、幼稚園、保育所あり)(カ)	短	ふじみ野市・ 三芳町							

ふじみ野市道第5-85号線、ふじみ野市道第4-68号線、 三芳町道幹線3号線 事故発生要因分析⑩

- ふじみ野市道第5-85号線⑩では、重傷事故が発生しており、普通車、自転車が当事者となっている。
- 事故の要因は、民地塀による視認性阻害、右折需要(R254方向)と信号制御の不整合(出急ぎ)、通学路のため自転車需要が多く錯綜機会が多発することなどが想定される。

凡例

- ⚙️ …重傷事故発生箇所(H24～H26)
- 💥 …死亡事故発生箇所(H24～H26)
- 🚶 …通学路(中学校・小学校)
- 🇪🇺 …通学路のうち両側歩道なし区間
- ⊗ …事故発生箇所
- 🚦 …信号機
- 🚪 …死亡事故発生箇所
- 🚧 …防護柵
- ➡️ …自動車(前進)
- 🚲 …自転車
- 🚶 …歩行者
- 🚲 …二輪・原付
- 🚲 …自動車(夜間)
- 🚶 …歩行者(夜間)
- 🛑 …停車車両
- 🚦 …道路標識
- 🚦 …カーブミラー
- 🚦 …道路照明灯
- 🚦 …反射板
- 🚦 …注意看板



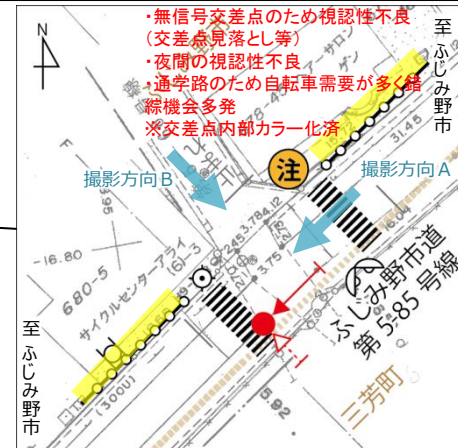
No.	日付(天候)	死亡/重傷	当事者	事故状況	現地状況	要因(想定)	対策の方向性	対策立案			
								考えられる対策	課題	実施時期	実施主体
⑩	2013年 6月7日	重傷	普通車 × 自転車	[Redacted]	<ul style="list-style-type: none"> ・信号T字路交差点 ・横断歩道あり ・隅の各部に植栽あり ・片側歩道、通学路指定 ・照明あり 	民地塀による視認性阻害	視認性の向上	障害物の撤去、移設(ア)	地権者との協議必要	中	三芳町
						車両と自転車と交錯 右折需要(R254方向)と信号制御の不整合(出急ぎ)	歩車分離	信号歩車分離化(ウ)	周辺交通への影響検討必要	短	警察
						通学路のため自転車需要が多く錯綜機会多発	注意喚起	自転車レーン設置(エ)	用地取得に期間や費用を要す	長	ふじみ野市
							交差点カラー化(オ)	左記の各対策における緊急性や重要性を踏まえ、優先順位などの整理・調整が必要	短	ふじみ野市・三芳町	
							警戒標識設置(学校、幼稚園、保育所あり)または注意看板の設置(カ)		短	ふじみ野市・三芳町	

ふじみ野市道第5-85号線、ふじみ野市道第4-68号線、 三芳町道幹線3号線 事故発生要因分析⑪

- ふじみ野市道第5-85号線⑪では、死亡事故が発生しており、普通車、歩行者が当事者となっている。
- 当該箇所付近は、通学路指定されているが歩道設置が片側みの箇所がある。
- 事故の要因として、夜間の視認性不良、無信号交差点のため視認性不良(交差点見落とし等)などが想定される。

凡例

- …重傷事故発生箇所(H24～H26)
- …死亡事故発生箇所(H24～H26)
- …通学路(中学校・小学校)
- …通学路のうち両側歩道なし区間
- …事故発生箇所
- …死亡事故発生箇所
- …自動車(前進)
- …自転車
- …歩行者
- …二輪・原付
- …自動車(夜間)
- …歩行者(夜間)
- …停車車両
- …信号機
- …防護柵
- …道路標識
- …カーブミラー
- …道路照明灯
- …反射板
- …注意看板

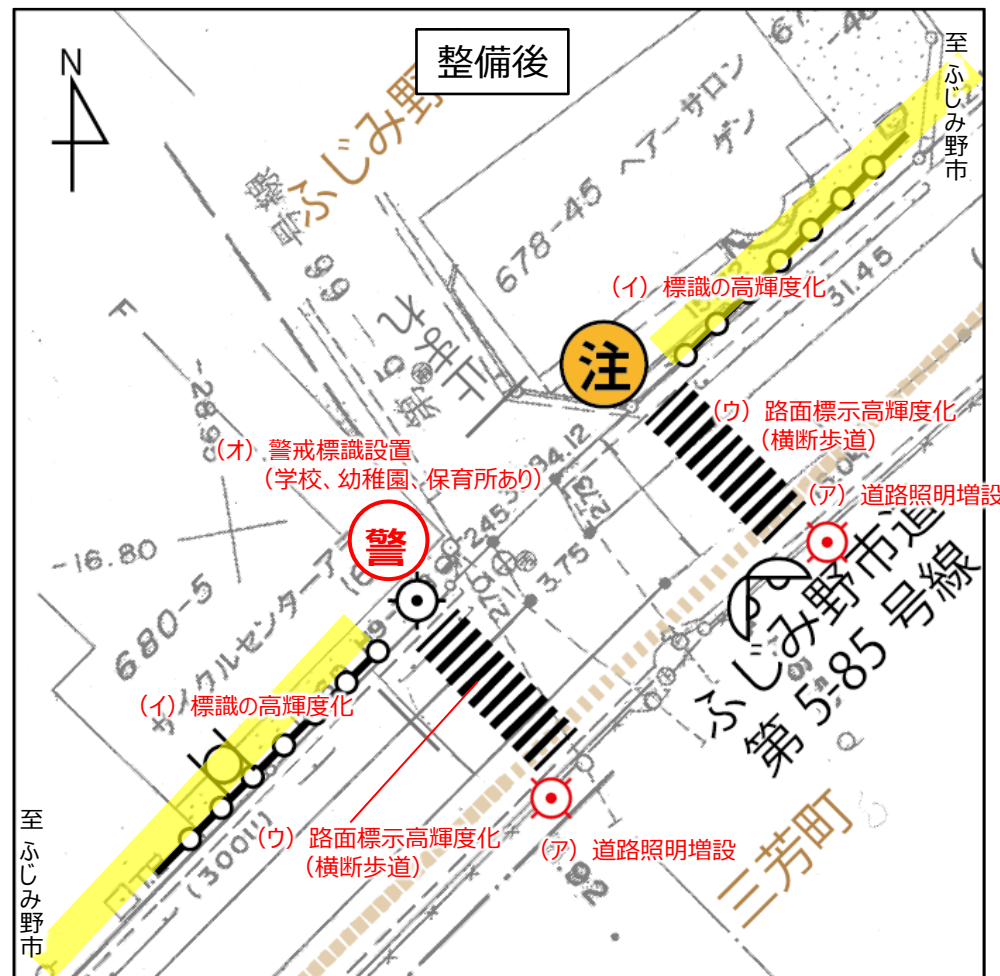
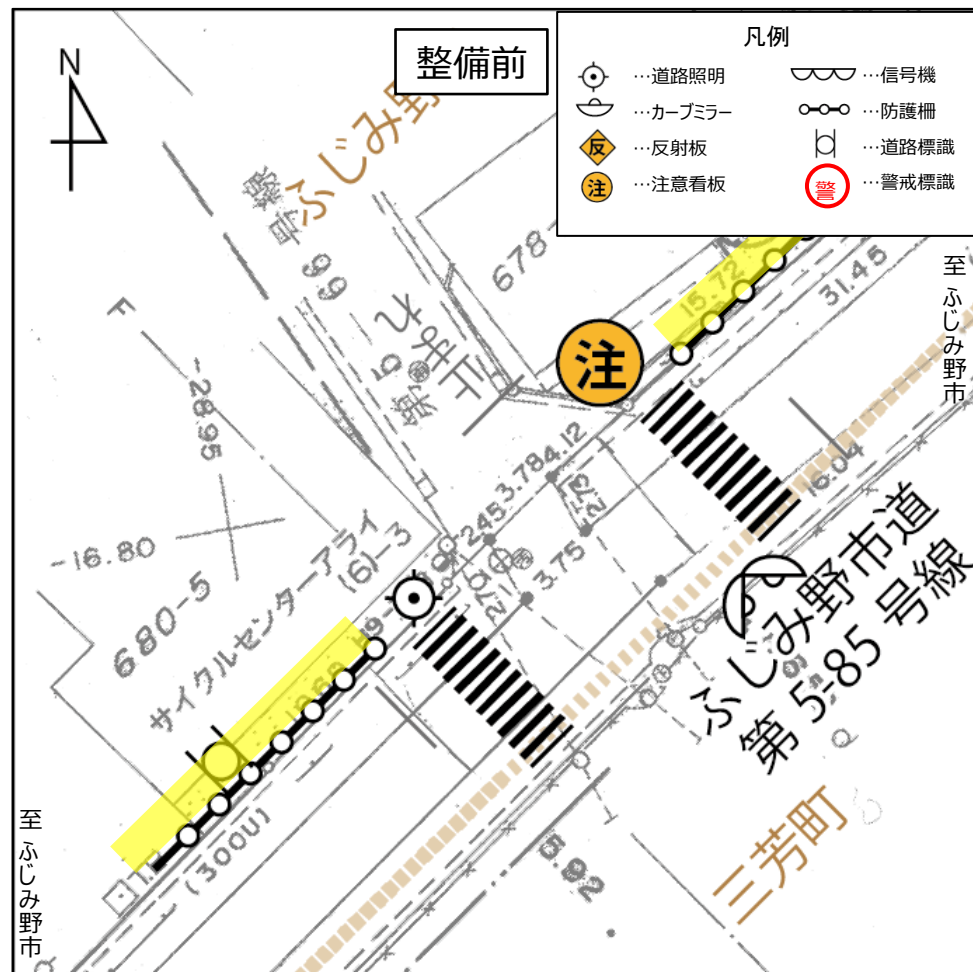


- 【事故後の対策】**
- ・T字路交差点部分に赤枠塗装を設置(ふじみ野市)
 - ・側溝のバス停留所及び、横断歩道部分にたまりとなるスペースを設けるよう検討
 - ・NTT電柱の移設と、突出したマンホールの高低差を無くすよう検討(三芳町)

No.	日付(天候)	死亡/重傷	当事者	事故状況	現地状況	要因(想定)	対策の方向性	対策立案					
								考えられる対策	課題	実施時期	実施主体		
⑪	2012年2月4日	死亡	普通車 × 歩行者	[Redacted]	[Redacted]	夜間の視認性不良	夜間視認性の向上	道路照明増設(ア)	左記の各対策における緊急性や重要性を踏まえ、優先順位などの整理・調整が必要	短	ふじみ野市		
								標識(一時停止)の高輝度化(イ)				短	警察
								路面標示高輝度化(横断歩道)(ウ)					
						無信号交差点のため視認性不良(交差点見落とし等)	歩車分離	歩道改良(エ)	用地取得に期間や費用を要す	長	ふじみ野市・三芳町		
						通学路のため錯綜機会多発	注意喚起	警戒標識設置(学校、幼稚園、保育所あり)(オ)	物理的な課題の解消は困難	短	ふじみ野市		

ふじみ野市道第5-85号線、ふじみ野市道第4-68号線、 三芳町道幹線3号線 対策イメージ⑪

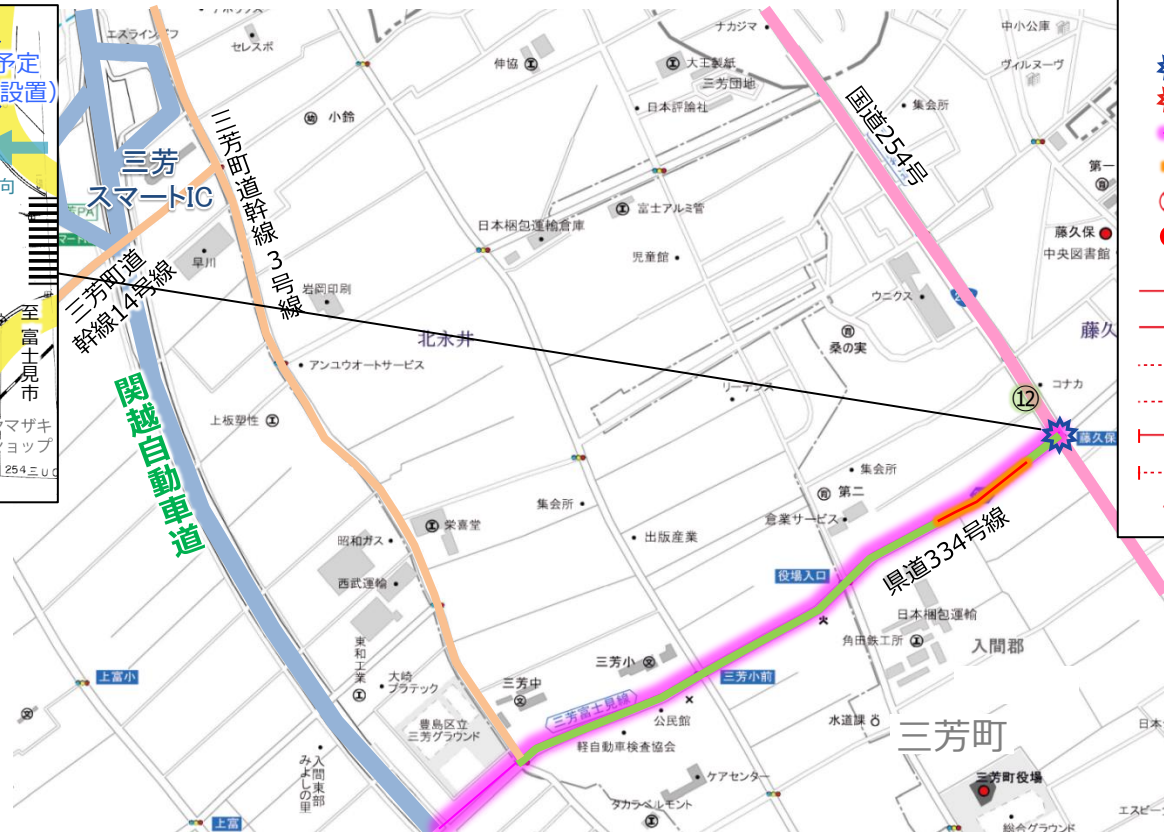
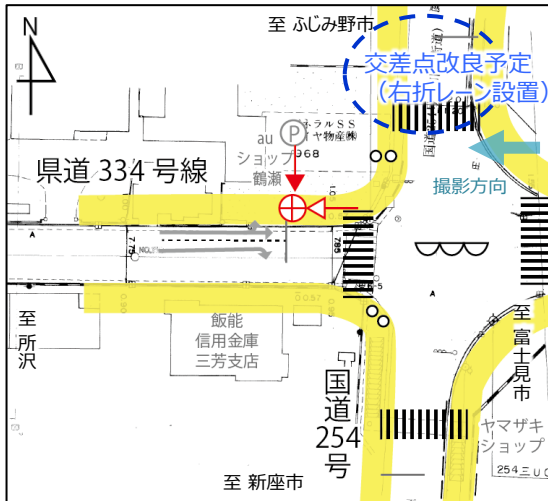
○夜間視認性の向上に向けて、短期対策で道路照明増設、標識の高輝度化、路面表示高輝度化を行う。



※ (工) 歩道改良の範囲イメージはP27を参照

県道334号線 事故発生要因分析⑫

○県道334号線⑫では、重傷事故が発生しており、普通車と自転車が当事者となっている。
○事故の要因として、人的要因が想定される。



凡例

- …重傷事故発生箇所(H24～H26)
- …死亡事故発生箇所(H24～H26)
- …通学路(中学校・小学校)
- …通学路のうち両側歩道なし区間
- …事故発生箇所
- …死亡事故発生箇所
- …自動車(前進)
- …自転車
- …歩行者
- …二輪・原付
- …自動車(夜間)
- …歩行者(夜間)
- …停車車両
- …信号機
- …防護柵
- …道路標識
- …カーミラー
- …道路照明灯
- …反射板
- …注意看板

No.	日付 (天候)	死亡/ 重傷	当事者	事故状況	現地状況	要因 (想定)	対策の 方向性	対策立案			
								考えられる対策	課題	実施 時期	実施 主体
⑫	2012年 6月11日	重傷	普通車 × 自転車		・信号交差点 ・横断歩道あり ・照明あり	人的要因 ※駐車場利用における 安全確認不足	-	-	-	-	-

県道56号線(所沢市中富付近) 事故発生要因分析⑬

- 県道56号線⑬では、死亡事故が発生しており、歩行者が犠牲者となっている。
- 事故の要因として、ガードレール片側区間における横断帯の不利用等、歩行者の移動抵抗が想定される。

凡例

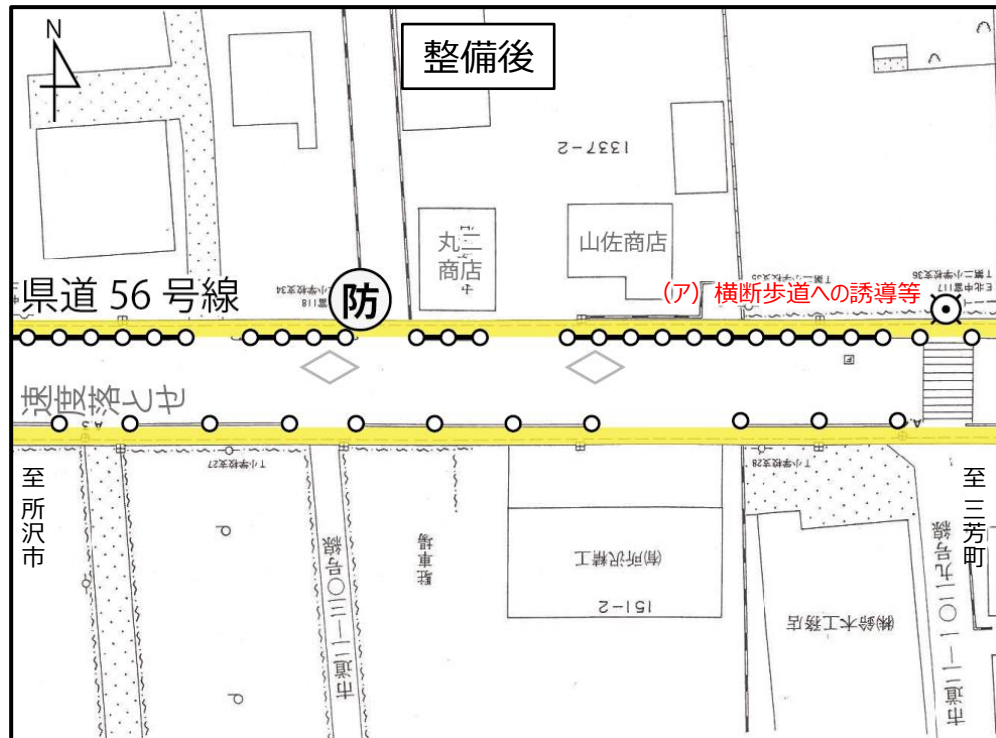
- ⚡ ……重傷事故発生箇所(H24～H26)
- 🔥 ……死亡事故発生箇所(H24～H26)
- 👤 ……通学路(中学校・小学校)
- 🚶 ……通学路のうち両側歩道なし区間
- ⊗ ……事故発生箇所
- 🚗 ……死亡事故発生箇所
- ➡ ……自動車(前進)
- 🚲 ……自転車
- 🚶 ……歩行者
- 🚲 ……二輪・原付
- 🚗 ……自動車(夜間)
- 🚶 ……歩行者(夜間)
- 🛑 ……停車車両
- 🚦 ……信号機
- 🚧 ……防護柵
- 📏 ……道路標識
- 💡 ……道路照明灯
- 📶 ……反射板
- 📢 ……注意看板
- 🚫 ……防犯灯



No.	日付 (天候)	死亡/ 重傷	当事者	事故状況	現地状況	要因 (想定)	対策の 方向性	対策立案			
								考えられる対策	課題	実施 時期	実施 主体
⑬	2012年 11月11日	死亡	普通車 × 歩行者		交差点ではない直線区間の箇所(横断歩道なし) 大型道路照明なし(街灯は片側にあり) 両側歩道(片側ガードレール、片側歩道境界ブロック) 中富小学校通学路区間	ガードレール片側区間における横断帯の不利用等、歩行者の移動抵抗	歩行者への注意喚起	横断歩道への誘導等(ア)		短	県

県道56号線(所沢市中富付近) 対策イメージ⑬

○注意喚起に向けて、横断歩道への誘導を行う。

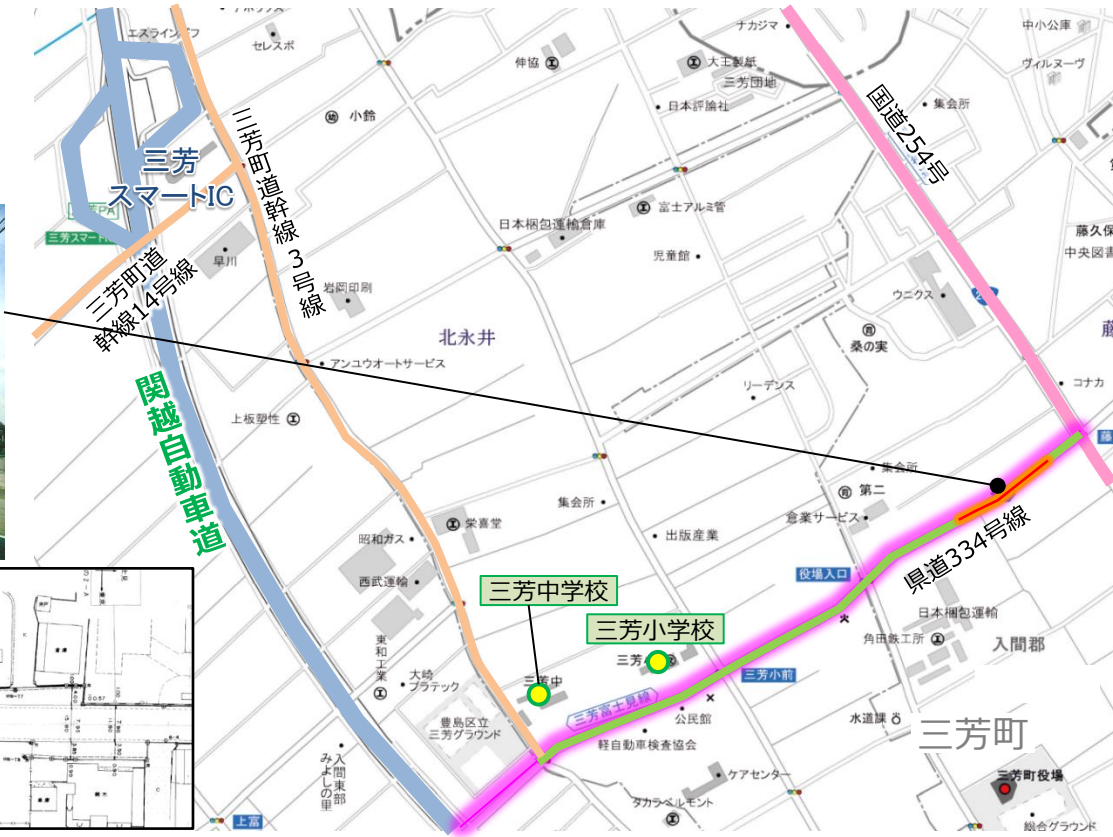
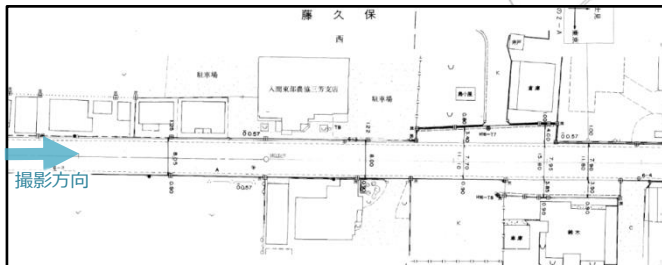


凡例

- | | | | |
|--|---------|--|-------|
| | …道路照明 | | …信号機 |
| | …カーブミラー | | …防護柵 |
| | …反射板 | | …道路標識 |
| | …注意看板 | | …警戒標識 |
| | …防犯灯 | | |

県道334号線 通学路における歩道未設置箇所への対策検討⑬

○県道334号線周辺の三芳町市立三芳中学校、三芳町立三芳小学校の通学路としても指定されているが、一部で歩道未整備箇所があり、事故発生の恐れがある。

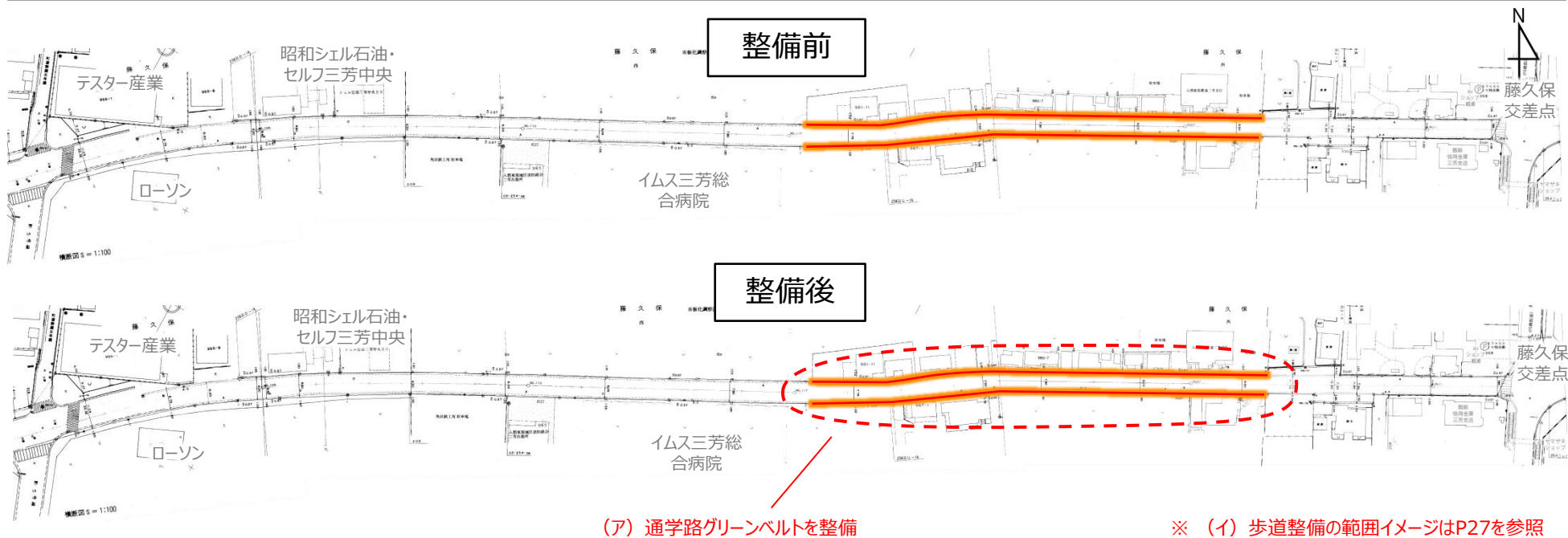


凡例

- 重傷事故発生箇所(H24~H26)
- 死亡事故発生箇所(H24~H26)
- 通学路(中学校・小学校)
- 通学路のうち両側歩道なし区間
- 事故発生箇所
- 死亡事故発生箇所
- 自動車(前進)
- 自転車
- 歩行者
- 二輪・原付
- 自動車(夜間)
- 歩行者(夜間)
- 停車車両
- 信号機
- 防護柵
- 道路標識
- カーブミラー
- 道路照明灯
- 反射板
- 注意看板

No.	現地状況	要因(想定)	対策の方向性	対策立案			
				考えられる対策	課題	実施時期	実施主体
⑬	<ul style="list-style-type: none"> 通学路指定あり 横断歩道両側未設置区間あり 照明あり 	通学路指定されているが両側とも歩道未整備のため事故発生の恐れ(下図A)	歩車分離	通学路グリーンベルトを整備(ア)	用地取得に期間や費用を要す 具体的な設置区間について検討必要	短	県
				歩道整備(イ)		長	県

○通学路指定されているが両側とも歩道未整備のため事故発生の恐れがある箇所については、短期対策で通学路グリーンベルトを整備し、長期対策で歩道整備による安全性の向上を目指す。

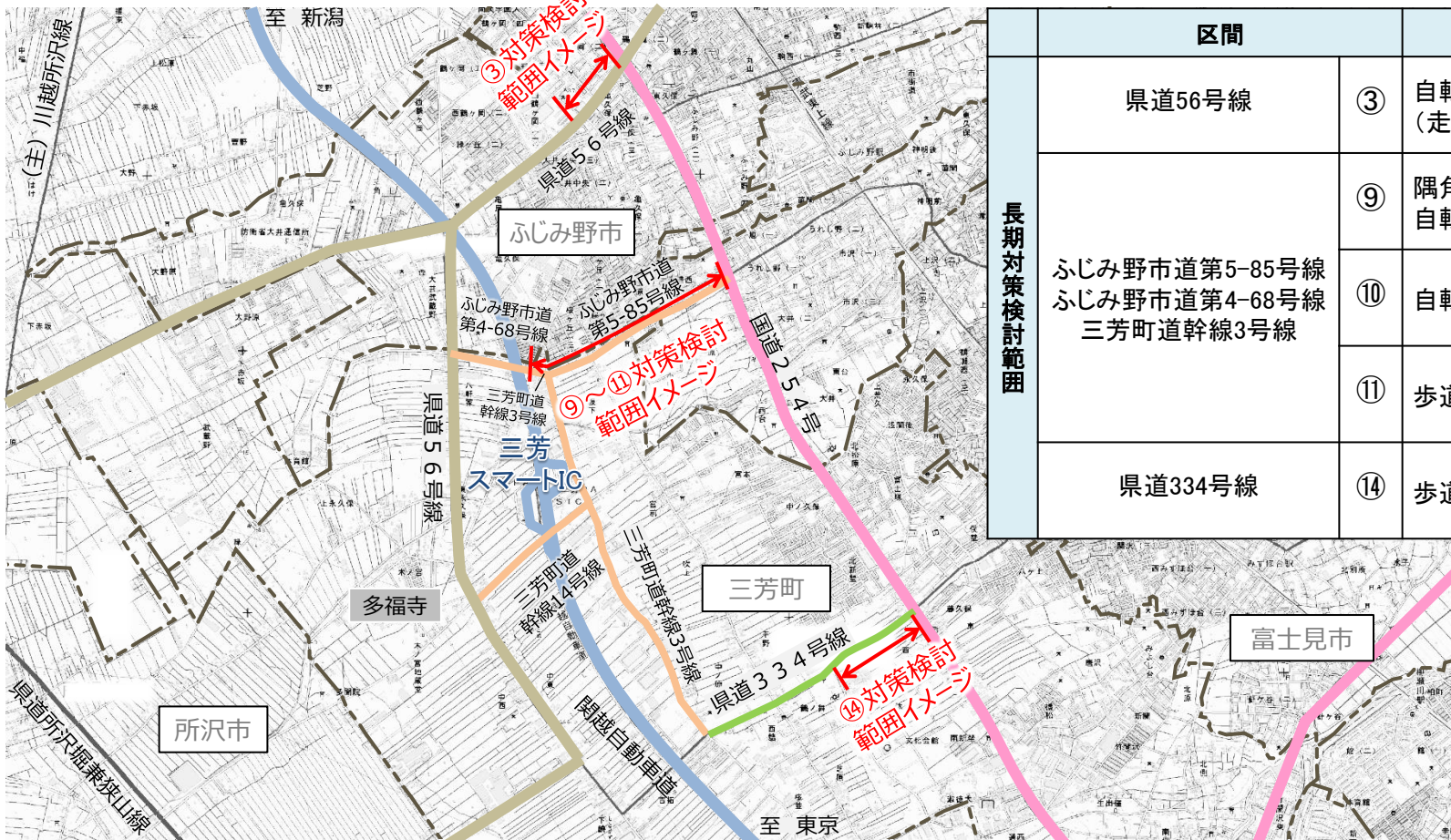


凡例

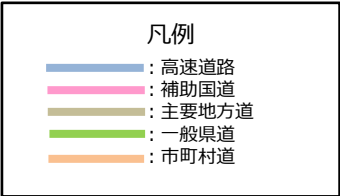
- …道路照明
- …カーブミラー
- ◇ …反射板
- 注 …注意看板
- …通学路 (中学校・小学校)
- …通学路のうち両側歩道なし区間
- …信号機
- …防護柵
- …道路標識
- …警戒標識

長期対策検討範囲イメージ

※本資料は検討段階の資料であり、
確定しているものではない。



区間		長期対策	実施主体
長期対策検討範囲	県道56号線	③ 自転車走行レーンの設置 (走行方向分離)	県
	ふじみ野市道第5-85号線 ふじみ野市道第4-68号線 三芳町道幹線3号線	⑨ 隅角部半径の改良 自転車歩行者道設置	ふじみ野市・ 三芳町
		⑩ 自転車レーン設置	ふじみ野市
		⑪ 歩道改良	ふじみ野市・ 三芳町
県道334号線	⑭ 歩道整備	県	



※範囲についてはイメージであり、詳細な範囲は開通後の地区協議会および関係機関との協議をふまえて決定