

# Miyoshi

三 広報 みよし

1

Jun. 2018  
No.971



特集

過去を知る、  
未来につなぐ。

なかひがし  
～中東遺跡～

UD  
FONT  
by MORISAWA



三芳町初の姉妹都市提携。

# 国際交流で、 三芳町を深化。

春談  
新対

埼玉県三芳町長  
林 伊佐雄

×

マレーシア国ペタリングジャヤ市長  
ダト・モハマド・アジジ

2017年12月19日(火)。マレーシア国のペタリングジャヤ市の市長と市議会関係者が三芳町を訪れ、町と姉妹都市提携調印式が行われ、林

町長とアジジ市長との対談も実現しました。

——町とマレーシアの繋がりは？

林：2012年から三芳町では、マ

レーシアのアジア・パシフィック・スマートスクール（APSS）に町内中学生を派遣し、2014年からはAPSSからの親善訪問団を受け入れ、相互交流が始まりました。さらに、2017年9月5日には、親善訪問団の来町に合わせ、役場でAPSSとの国際交流を深めるために協定書を調印し、

友好関係と交流事業の継続の宣言を行うなど、マレーシアとの繋がりは、以前から深いものがあります。

——2017年11月には三芳町の伝統芸能「竹間沢里神楽」をペタリングジャヤ市で披露しました。

アジジ：そうですね。ペタリングジャヤ市（PJ）では、毎年国際的な祭り「PJフェアフォークロア・フィスティバル」を開催しています。市民の皆さんに、三芳町の伝統芸能を観ていただきました。

林：アジジ市長、ご覧いただいていたかがでしたか。

アジジ：とても素晴らしく感動しました。マレーシアにはない伝統芸能や日本の文化をこうして交流できることは、ペタリングジャヤ市にとつ



▲12月19日に役場で行われた調印式。

くのでしょうか。

林：今回の姉妹都市提携によって、三芳町はさらなる発展に繋がるものと確信しています。私は以前、JCI（国際青年会議所）の一人としてマレーシアと関わっていました。そのなかでマレーシア人の皆さんの温かさ、優しさに触れました。

ですから、三芳町とペタリングジャヤ市の

友情と相互理解、そして両市町の人々とのより良い親善を図ることができるはずで、芸術・文化、教育など多くの分野で交流が深化・発展

て、とても有益なものになると確信しています。

——今お話にもありました「交流」ですが、今後どのように展開してい



1



2

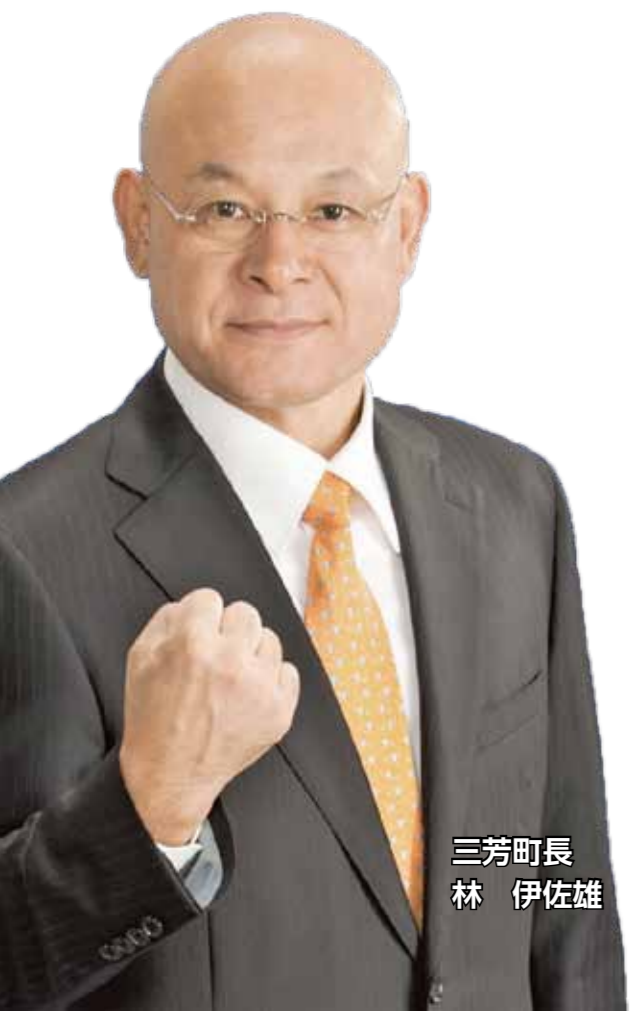


3



4

1町内の中学生がマレーシアに海外派遣。2PJフェアフォークロア・フィスティバルでの一コマ。手形を残した。3ペタリングジャヤ市を訪問。竹間沢車人形の写真を市長に贈呈。4初の海外公演を行った竹間沢里神楽の皆さんと現地スタッフと一緒に。



三芳町長  
林 伊佐雄



ペタリングジャヤ市長  
Dato' Mohd Azizi bin Mohd Zain.



埼玉県三芳町

Miyoshi Town



人口約3万8千人。面積は15.33km<sup>2</sup>。さつまいもを始め、みよし野菜をブランド化するなど、農業が盛んにも関わらず、立地の良さからベッドタウンとして発展する「トカイナカ」の町。



ペタリングジャヤ市

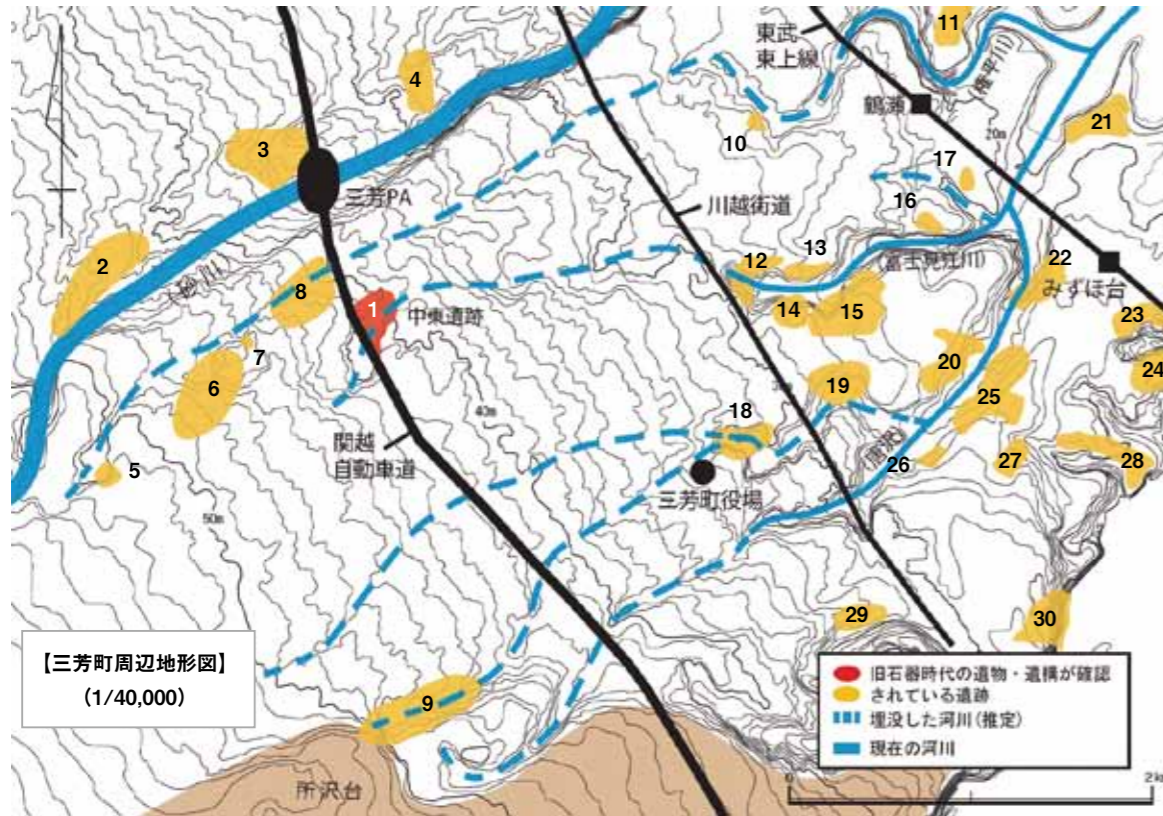
Petaling Jaya City

マレーシア国のセランゴール州ペタリングジャヤ市。日本との時差は1時間、首都クアラルンプールの衛星都市として発展。人口約80万人。人口は増加の一途を辿っています。





# 過去を知る、未来につなぐ。



1. 中東遺跡 2. 上永久保遺跡 3. 東永久保遺跡 4. 境松遺跡 5. 月野原遺跡 6. 中西遺跡 7. サガヤマ遺跡 8. 中東第二遺跡 9. 南止遺跡 10. 浅間後遺跡 11. 谷津遺跡 12. 藤久保東遺跡 13. 藤久保東第二遺跡 14. 藤久保東第三遺跡 15. 俣埜遺跡 16. 木目遺跡 17. ハケ上遺跡 18. 南新埜遺跡 19. 藤久保南遺跡 20. 三芳唐沢遺跡 21. 打越遺跡 22. 松ノ木遺跡 23. 栗谷ツ遺跡 24. 北通遺跡 25. 新開遺跡 26. 新開第二遺跡 27. 北原遺跡 28. 南通遺跡 29. 通西遺跡 30. 古井戸山遺跡

## 遺跡とは

過去を知るためには、古文書や石造物に記された文字、昔からの言い伝え等、文字や言葉から得る情報がかなりの量を占めます。ところが、文字や言葉がない(残る情報量が少ない)時代の歴史を知るためには、それ以外の資料から推測するしかありません。その一つが地中に遺された埋蔵文化財(遺跡(遺構と遺物))です。

意外と知られていませんが、三芳町には33か所の遺跡が存在します。昭和51年から町内で本格的な発掘調査が開始されて以来、三芳町教育委員会では、毎年10か所前後の発掘調査を行っています。

今回は、そのうちのひとつ、中東遺跡を取り上げます。

## 三富新田開拓前の上富

中東遺跡は、上富字中東の地に約5万1千m<sup>2</sup>の範囲に広がる旧石器時代を中心とした遺跡で、江戸時代の開拓で有名な三富新田の中にあります。

## 河川が存在

現在の町の西部域には自然の河川はありませんが、かつては数条の河川が存在し、その周辺に旧石器時代の遺跡が存在することが明らかになってきました。

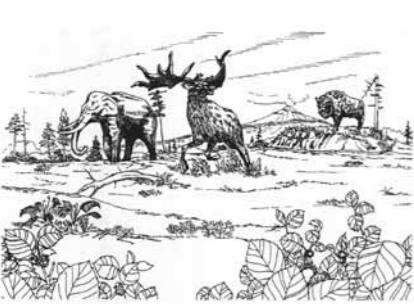
発掘調査の結果、中東遺跡の中を約1万8千年前までは川が流れ、遺物はその両岸に沿うように発見されています。

この川は関越自動車道の西側を水源として、北永井地区を経て藤久保地区の富士見江川に流れ込んでいたと考えられます。

## 文化庁主催全国5都市の巡回展に 中東遺跡の石器が展覧 「発掘された日本列島 2012」展

**内容**  
毎年約8000件近い発掘調査が行われるなかで、文化庁主催で全国的に注目された発掘調査の出土品を展示。2012年は全国20遺跡から約580点の出土品が展覧。

**スケジュール**  
江戸東京博物館をはじめ、青森、静岡、大阪、鳥取の各都市を巡回して展示。関連した展示を三芳町役場と歴史民俗資料館でも開催。



旧石器時代の風景  
(想像図)

旧石器時代の日本列島は水河期で、現在より平均気温が7〜8℃も低い寒冷な気候でした。さらに、中東遺跡の土壌分析の結果、遺跡周辺は降水量が少なく、比較的乾燥した環境であったこともわかりました。

また、三芳周辺の大地を形成する関東ローム層(いわゆる赤土)は、火山灰が起源となった土です。旧石器時代を通じて、富士山や浅間山、榛名山など関東地方の火山が度々噴火しました。ローム層の中には、なんと、遠く九州の火山から噴出した火山灰が降り注ぐ中、人々は川沿いや崖下の湧水池に集まってくる獲物を追って移動を繰り返す、キャンプ生活を営んでいたと考えられます。

## 【上富ヒストリー】

明治～平成	江戸時代	旧石器時代
2018	1867	3万5千年前 1万3千年前
【三芳村の誕生】 明治22年、1889年 合併して三芳村となる。	【三富新田開拓】 (元禄7、1696年) 川越藩主・柳沢吉保の命により、上富91、中富40、下富49の合計180屋敷による新しい村々ができあがる。	【縄文時代(中世)】 【三富新田開拓】 【中東遺跡】 (約3万年前)～ (1万6千年前)

開拓以前は一面の茅原であったこの地に、遥か大昔の人類の痕跡が残されていたのです。

中東遺跡のこれまでの発掘調査で、約3万年前から1万6千年前にかけての地層から4300点を超える数多くの石器や調理に使った礫が発見されました。これにより、長い旧石器時代に人々が繰り返しこの地を訪れ、石器を作って狩猟生活を営んでいた様子が明らかになりました。

## 旧石器時代の三芳

旧石器時代の日本列島は水河期で、現在より平均気温が7〜8℃も低い寒冷な気候でした。さらに、中東遺跡の土壌分析の結果、遺跡周辺は降水量が少なく、比較的乾燥した環境であったこともわかりました。

また、三芳周辺の大地を形成する関東ローム層(いわゆる赤土)は、火山灰が起源となった土です。旧石器時代を通じて、富士山や浅間山、榛名山など関東地方の火山が度々噴火しました。ローム層の中には、なんと、遠く九州の火山から噴出した火山灰が降り注ぐ中、人々は川沿いや崖下の湧水池に集まってくる獲物を追って移動を繰り返す、キャンプ生活を営んでいたと考えられます。



# 黒曜石の大移動

120km離れた  
伊豆・柏峠から  
三芳町・上富へ



黒曜石の接合資料

黒曜石は火山の噴出物から生成された火山岩の一種で、特定の産地では採取できないことがわかっていきます（左図）。  
産地により黒曜石の構成元素が異なることから、遺跡から出土した黒曜石の構成元素を理化学的に分析することにより、産地を推定することができます。



関東・中部地方の黒曜石原産地

## 伊豆半島の柏峠から

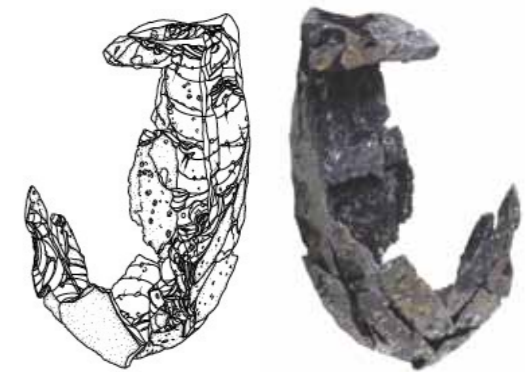
中東遺跡第2地点で発見された黒曜石製石器のうち分析可能な資料の大半は、伊豆半島の天城火山に近い柏峠から産出する黒曜石であることがわかりました。

柏峠は、三芳町・上富から120kmも離れています。伊豆半島から人々が移動してきたのか、あるいはこちらの人々が取りに行ったのか明らかではありませんが、旧石器時代の人々の行動力の大きさを実感させられます。

なお、柏峠の黒曜石は、中東遺跡から500mほど離れたサガヤマ遺跡や藤久保地区の藤久保東遺跡でも発見されています。  
いずれの遺跡についても、約3万年前の一時期に集中して出土するものであり、三芳町の旧石器時代を特徴づけるものの一つと言えます。

## 伊豆半島から運ばれた黒曜石（接合資料）

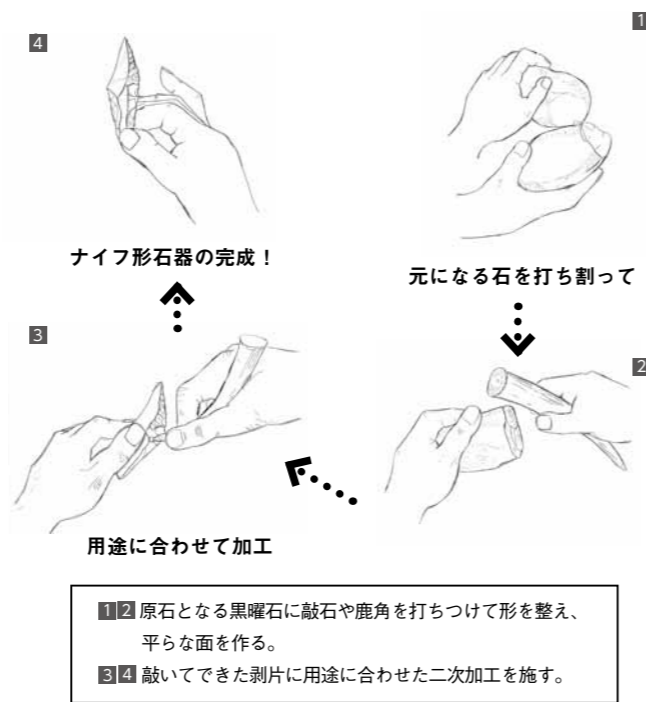
47点の剥片や破片が接合したものの。原石は長さ13cm、幅8cm、厚さ6cmほどであったと考えられる。中央部分に接合する石器がなかったことから、ある程度まで石器を作ってからほかに持ち出したと思われる。原石から石器をつくりだす手順がわかる貴重な資料である。



## 原石に近い形まで接合

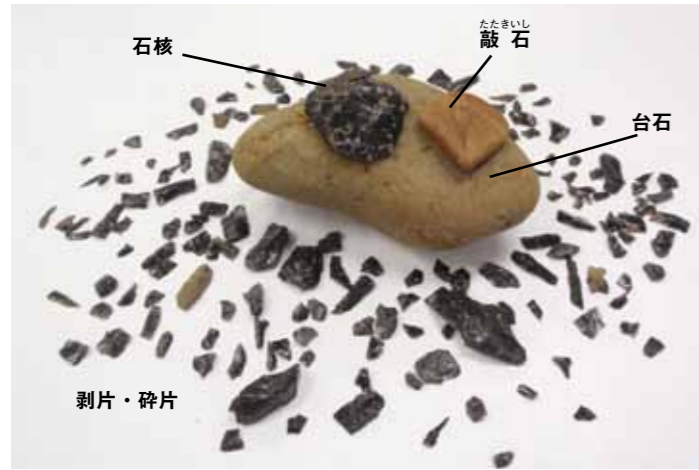
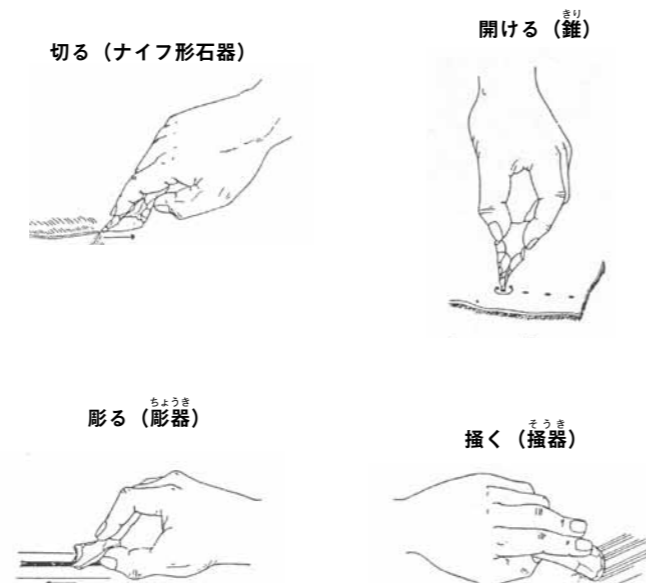
出土した石器のうち、柏峠と箱根須雲川沿いの畑宿産の接合資料は、原石の形が推定できる大きさまで復元できるものが複数ありました。  
復元された接合資料からは、原石を計画的に打ち欠いてナイフ形石器を作る、約3万年前の技術力の高さをうかがい知ることができます。

## 計画的に無駄なくつくる 石器づくり



切る、開ける、彫る、搔く…

## 石器の使い方



## 発見された石器づくりの痕跡

中東遺跡からは、切る道具としてのナイフ形石器のほか、搔器や彫器などが出土しています。

出土した石器には、完成品として中東遺跡の地に持ち込まれたものと、石器製作によってその場で作られたものがありました。

旧石器時代の石器の一つの集中地点は、数十年単位の縄文時代の竪穴住居跡とは異なり、石器作りをしたわずかに数日の痕跡です。偶然にもその痕跡が残り、今、私たちの目の前に旧石器時代の「ある日」が広がっているのです。

## 時代により変化 ナイフ形石器の変遷

Ⅲ層 (約1万 6000年前)		
Ⅴ層 (約2万 4000年前)		Ⅶ層 (約2万 8000年前)
Ⅸ層 (約3万年前)		

黒曜石を使った石器として代表的なナイフ形石器。槍の先につけて狩猟具としたり、肉や皮などを切る際の道具として使われた。中東遺跡では約3万～1万6000年前の各層位から出土しており、時期による大きさや形、作り方の変遷がよくわかる。



# 知られざる発掘の世界へようこそ。

## 細心の注意で掘り下げる

発掘調査の目的は「地中に埋もれた歴史の資料を掘り出すこと」にあるといえますが、調査にあたってはいくつかのポイントがあります。

発掘調査の基本は土を削って地中に残る遺構（住居跡などの構造物の痕跡）や遺物（土器や石器）を確認・記録することです。

台石（写真中央の○印）周辺には黒曜石で打ち欠いた際にできた剥片や破片が数多く出土。



調査用のジョレンや手ガマなどの道具を用いて少しずつ削りながら掘り下げ、削った面に新たな遺構や遺物がないか確認していきます。一か所を深く掘り下げずに、一定の範囲を均一に下げるといった作業を繰り返しながら掘り下げます。上図で白く立っているのは遺物収納用のポリ袋です。髪の毛ほどの破片も入っています。これは、確認された遺構や遺物の出土状況・位置・層位・深さなどの情報を、写真や図面に記録した後に取り上げるためです。

元位置から失われてしまいう遺構や遺物の情報を「記録」という形で未来に引き継いでいきます。

## 発掘ってどうやるの？ 発掘調査のすずめかた

### 1【表土剥ぎ】

表土（現代の土）を重機などで除去し、遺構や遺物が確認される深さまで掘削する。



### 2【遺構確認】

調査用ジョレンなどの道具で土の表面を削り、遺構や遺物がないか確認する。



### 3【遺構精査】

遺構確認で検出した遺構や遺物の範囲を移植ゴテや手ガマで慎重に掘り下げる。出土した遺物は元位置に残して調査を進める。

### 4【遺構・遺物の記録化】

掘りあがった状態で、写真撮影、平面位置・土層堆積状況などの図面化を行う。出土遺物がある場合は、記録化の後取り上げて、整理作業室へ搬入。

### 【埋め戻し】

すべての発掘調査が終了した後、掘り上げた土を重機などで埋め戻す。

### 5【室内整理作業】

出土した遺物の接合・復元作業、発掘現場での記録を整理し、発掘調査の成果を調査報告書にまとめる。



（写真5）

いずれにしても、非常に細かい破片まで注意深く観察しなければならず、時間と根気のいる作業です。

整理作業では、主に遺物の整理に時間が費やされます。搬入した遺物を水洗いし、出土した位置情報を書き入れる。土器であれば文様や割れ口などの特徴から欠けた破片同士を接合して元の形に復元する。

石器の場合、石核や剥片類を接合することで、元の原石の大きさや石器作りの手順を推定する手がかりとする。

また、旧石器時代の石器が含まれる関東ローム層（いわゆる赤土）は、時期によって色が異なります。（写真4）。平面的に削りながら、このわずかな土の色の变化（層の変わり目）を見逃さず掘り進めていかなければなりません。

## 注意深く「観察する」

旧石器時代の発掘調査の場合、石器などの遺物は出土しますが、住居跡のような掘り込みのある遺構は確認できません。そのため、石器の集中具合から遺構の広がりや予測し調査を進めていきます。

発掘調査協力員を続けるうちに、太古の口はかけ離れていて、難マンが感じられる発掘調査に次第にのめり込んでいきました。

動物を捕えるための落とし穴を調査したことや、今までの想い出に残っています。

### 発掘調査協力員

のがみ よしき  
野上 吉樹さん

広報の調査員募集記事がきっかけで調査員に。20年近く発掘調査に携わる。

## 太古のロマンに駆られて

発掘調査は体力勝負な面と繊細な作業を要する面があります。中東遺跡のように旧石器時代の遺跡は地下深くに調査面があり、はしごで何往復も上り下りしながら地面を這いつくばって調査します。

小さな剥片や破片も、大切な資料で、土を削り取る手ガマにあたってはかすかな音や目視などで確認します。発掘調査では「正確に証拠を残すこと」を心がけています。藤久保東遺跡で局部磨製石斧を傷つけずに発掘できたことが印象に残っています。

### 発掘調査協力員

まゆずみ かよこ  
黛 佳代子さん

26年ほど発掘調査員を続けている。

## 正確に証拠を残すように調査する

## 町の歴史を掘り起こす 遺跡発掘調査

発掘調査を続けてきた理由、今までの調査で印象に残っていること…  
発掘調査協力員として活躍している人たちに聞きました。

## 遺跡発掘調査 協力員募集

発掘調査に従事する調査協力員を随時募集しています。詳細は文化財保護課までお問い合わせください。

- ▶内容：発掘現場での調査業務（掘り作業・作図作業など）
- ▶勤務場所：町内各地の遺跡
- ▶勤務時間：9:00～16:30
- ※基本的に1日単位の勤務ですが、半日みの勤務もご相談ください。
- ▶対象：60歳未満の体力に自信のある人
- ☎文化財保護課 ☎258-6655

「拓く」をテーマとした  
武蔵野台地開拓の歴史を展示。

## 歴史民俗資料館

約3万年前の旧石器時代から近代まで、三芳の歴史と文化をたどることができる。

### 住所

三芳町大字竹間沢 877

### 開館時間

9時～16時30分※入館は16時まで。



発掘調査によって、遙か昔の先人の生活の営みを知り、当時の人々の行動を復元していくこと。

遺跡や発掘は日常からかけ離れた別世界の話ではなく、先人の生活の痕跡を未来につなぐことです。



## 2 町・県民税に係る税制改正と注意点

問 税務課住民税担当 ☎ 132～134

**給**与所得控除限度額の改正やセルフメディケーション税制の新設、医療費控除に係る添付書類の変更、ふるさと納税（ワンストップ特例制度）を利用する人への注意点が

### ● 給与所得控除の見直し

平成 30 年度から給与所得控除が適用される給与収入額の上限が 1,000 万円、給与所得控除の上限額が 220 万円に引き下げられました。

### ● セルフメディケーション税制の新設

一定の取り組みを行っている納税者が、平成 29 年 1 月 1 日から平成 33 年 12 月 31 日までの間に自己または生計を同一にする配偶者や親族のために特定一般用医薬品等を購入した場合は、購入費の合計から 1 万 2 千円を差し引いた額（最高 8 万 8 千円）の控除を受けることができます。詳しくは厚生労働省のホームページをご覧ください。

### ● 医療費控除に係る添付書類の変更

これまでは領収書を申告書に添付又は提示することが必要でしたが、平成 29 年分から「医療費控除の明細書」に領収書の内容を記入、又は医療費のお知らせで認められるようになりました。（ただし、下記の①～⑥全てが記載されているもの）今後 3 年間は現行と同じく領収書の添付又は提示でも医療費控除を受けることができます。

①被保険者等の氏名 ②療養を受けた年月 ③療養を受けた人の名前 ④療養を受けた病院や薬局等の名称 ⑤支払った医療費の額 ⑥保険者等の名称

### ● ふるさと納税（ワンストップ特例制度）を利用の人へ

この制度は申告をしないことが条件となりますので、制度を利用された人が申告書を提出した場合、特例制度は受けられないことになります。改めてすべての控除証明書を添付した申告書の提出が必要となりますのでご注意ください。

## 3 所得税および復興特別所得税の還付・年金受給者申告相談

問 川越税務署申告案内コールセンター ☎ 235-9411 または 税務課住民税担当 ☎ 132～134

**所**得税および復興特別所得税の還付・年金受給者申告相談を藤久保公民館に開設します。

★東上パールビル申告相談会場は平成 27 年分の確定申告から廃止となりましたのでご注意ください。

### ▶ 還付申告相談対象者と必要書類

全てに共通して必要なものは次の 3 つです。

1. 平成 29 年分の給与・年金等の源泉徴収票の**原本**（住所氏名が変わった場合は住民票の写し） 2. 印鑑・ボールペン・計算器具 3. 預金口座番号がわかるもの（申告者名義に限る）

### ● 医療費控除を受ける人

・医療機関、薬局（医薬品のみ）等の領収書又は医療費控除の明細書 ※医療費控除の変更については上記の「町・県民税に係る税制改正と注意点」を参照  
・社会保険、共済組合等から補てんされた給付額がわかるもの  
・生命保険会社等から支払われた入院給付金などがわかるもの  
・おむつ使用証明書等の添付が必要な人はおむつ使用証明書など

### ● 2 年目以降の住宅借入金等特別控除を受ける人

（増改築、特定改修、認定長期優良住宅、**連帯債務による住宅借入金**、ローンの借り換えは除く）

・住宅借入金等特別控除申告書（税務署から送られてきたもの）  
・借入金の年末残高証明書

### ● 寄附金控除を受ける人

・寄附をしたときの領収書・証明書

### ● 中途退職後、年末調整が済んでいない人または、公的年金等の所得のみで、社会保険料等の控除を受ける人

・昨年支払った社会保険料、生命保険料、地震保険料の控除金額を証明できる書類

### ▶ ご注意ください

平成 28 年分以前の申告は受けられません。※源泉徴収税額のない人は還付金額は生じません。※①～④以外の受付はできません。

申告相談地区別日程表 ※①～④以外は川越税務署（☎ 235-9411）で申告してください。

対象地区	期日	受付時間	会場
町内全域	2月8日(木)	9:00～11:00	藤久保公民館 ホール
	2月9日(金)	13:00～16:00	

平成30年度

# 税の申告相談

## 1 町・県民税の申告相談は2月16日から3月15日まで

問 税務課住民税担当 ☎ 132～134

**今**年も町・県民税の申告時期になりました。申告書の提出が遅れると納税通知書や、課税証明書等の発行が遅れる場合がありますので、必ず期限内に申告をしてください。

### ▶ 申告する人

・平成 30 年 1 月 1 日現在、町に住所のある人。  
・他市町村に居住し、町に事業所または家屋敷を所有する人。  
※町・県民税の申告用紙は、昨年提出した人には 1 月下旬に郵送します。届かない人で申告が必要な場合は住民税担当までご連絡ください。

※町外の人に扶養されている人は、扶養されている旨を申告してください。

### ▶ 申告しなくてよい人

・勤務先から町に給与支払報告書が提出されている人や、所得税および復興特別所得税の確定申告をする人、納税義務者の控除対象配偶者、扶養親族になっている人。  
※収入が公的年金等のみで、その収入金額が 101 万 5 千円以下（65 歳以上の人は 151 万 5 千円以下）のときは、町・県民税が非課税となり、申告は不要です。

### ▶ 申告に必要なもの

①申告書 ②印鑑（認印可）③所得金額を証明する書類（給与・年金等の源泉徴収票・決算書の控え等）④国民健康保険税・介護保険料・後期高齢者医療保険料、国民年金等の領収書等 ⑤支払生命保険料や地震保険料の控除証明書 ⑥その他参考となるもの（障がい者手帳・学生証等）⑦マイナンバーカード、または、通知カード若しくは住民票（マイナンバーの記載のあるもの）と運転免許証若しくはパスポート等写真表示のあるもの

※医療費の明細書は事前に記入。

※申告内容により所得税の申告になる場合あり。所得税の還付金が生じた場合、口座振込により還付のため申告者名義の口座番号が必要です。

### ▶ 申告に関するお願い

・確定申告書が送付されてくる人は、川越税務署に申告してください。  
・自分で申告書の記載ができる人、源泉徴収票の提出で申告が完了する人は、郵送でも受け付けます。  
・申告期間中は税務課の窓口では、提出のみの受け付けとなります。

■申告会場では簡易な所得税および復興特別所得税の確定申告も受け付けますが、次の①～⑨に記載した申告は受け付けられませんので、川越税務署で申告してください。

①平成28年分以前の申告 ②全ての譲渡所得の申告 ③分離課税の申告 ④配当所得の申告 ⑤相続又は贈与税に係る生命保険契約や損害保険契約等に基づく年金による所得の申告 ⑥初めて受ける住宅借入金等特別控除の申告 ⑦2年目以降の住宅借入金等特別控除の申告のうち、増改築、特定改修、認定長期優良住宅、連帯債務による住宅借入金、ローンの借り換え ⑧青色申告 ⑨退職所得の申告 ⑩雑損控除の申告 ⑪被災事業用資産の損失申告 ⑫インセンティブ報酬 ⑬**準確定申告（亡くなった人の申告）**  
※その他申告の内容によっては申告受付ができない場合もありますので、ご了承ください。

### ▶ 申告相談会の受付方法の変更

平成 30 年度の申告相談より、簡易な申告とその他の申告に分かれます。それにより、順番が前後する場合がありますが、ご理解とご協力をお願いします。



### ▶ 町・県民税の申告相談日時

受付時間：午前 / 9:00～11:00、午後 / 13:00～16:00  
会場：三芳町役場 3 階 会議室  
平日以外に 2 月 25 日(日)午前・午後、3 月 3 日(土)の午前も開催。

上富	1・2・3区	2月16日(金)
北永井	1・2・3区	2月19日(月)・20日(火)
藤久保	1・2区	2月21日(水)・22日(木)・23日(金)
	3・4区	2月26日(月)・27日(火)・28日(水)
	5・6区	3月1日(木)・2日(金)・5日(月)
竹間沢 みよし台	1区	3月6日(火)・7日(水)
上記日程に都合がつかない人		2月25日(日)
		3月3日(土)※午前のみ
		3月8日(木)・9日(金) 3月12日(月)～15日(木)

※対象地域の日に都合のつかない人は、申告期間中に都合のつく日にお越しください。

※太字の日は特に会場が混雑します。

※混雑状況により受付を早めに終了することがあります。



急募

# 保育所・児童館・学童の臨時職員

平成30年度の保育所・児童館・学童の臨時職員を募集しています。

※3つともに社会保険、雇用保険、労災保険加入あり。通勤手当実情に応じて支給。

☎ こども支援課保育担当 内線 253～255

## 保育所臨時職員

### 若干名募集

- ▶ **勤務地** 町立第2・第3保育所
- ▶ **任期** 平成30年4月1日～9月30日  
(条件により半年毎に更新あり)
- ▶ **勤務** 月～金の週5日 6:45～19:15  
の間の7時間45分(行事による土曜勤務有)
- ▶ **資格** 保育士の資格を有する人
- ▶ **賃金** 月給 194,900円

## 児童館臨時職員

### 若干名募集

- ▶ **任期** 平成30年4月1日～9月30日  
(条件により半年毎に更新あり)
- ▶ **勤務** 火～土の9:00～17:45まで  
(休憩1時間)
- ▶ **資格** 資格不問、ただし児童厚生員、  
保育士・幼稚園や小学校教諭など  
の資格を有する人を優先
- ▶ **賃金** 日給 7,350円(有資格者)  
日給 7,150円(資格なし)

## 学童臨時職員

### 10名程度募集

- ▶ **任期** 平成30年4月1日～9月30日  
(条件により半年毎に更新あり)
- ▶ **勤務** 【①日勤(休憩1時間)】月～金の10:00～18:45。土曜日1回程度8:00～18:45。行事等で上記以外の勤務あり。  
【②短時間】月～金13:45～18:45の間の4時間30分程度。土曜日1～2回程度シフト制による勤務あり
- ▶ **資格** ①は放課後児童支援員資格を有する人。②は資格問わず。
- ▶ **賃金** ①は月給 180,000円  
②は時給 950円(有資格者)、  
時給 910円(資格なし)  
※ともに土曜加算あり

## 申し込み方法(3つ共通)

臨時職員登録申込書を総務課へ提出。  
申込書は町HPでダウンロード、総務課、こども支援課で入手できます。

## 4 川越税務署から申告に関するお知らせ

☎ 川越税務署 ☎ 235-9411 ☎ 350-8666 川越市大字並木452-2

### ●申告受付について

平成29年分の所得税および復興特別所得税、消費税および地方消費税、贈与税の申告期間と納付期限等は次のとおりです。**なお、平日以外の受け付けは2月18日・2月25日の日曜日に川越税務署で行います。**

▶申告の受付場所…川越税務署

▶受付時間…8:30～ ▶相談時間…9:00～17:00

税目別申告期間と納付期限

税目	申告期間	納付期限
所得税および復興特別所得税	2月16日(金)～3月15日(木)	3月15日(木)
消費税および地方消費税	4月2日(月)まで	4月2日(月)
贈与税	2月1日(木)～3月15日(木)	3月15日(木)

※川越税務署へは公共機関を利用し、お越しください。  
※作成された申告書等は、必要書類と一緒に郵送等で提出できます。  
※会場の混雑状況により、受付を早めに終了する場合があります。  
※申告書作成に時間がかかるため、午後4時ごろまでにお越しください。

▶公的年金等にかかる雑所得以外の所得で主なもの所得金額の計算方法は次のとおりです。

所得の種類	所得の内容	所得金額の計算方法
給与所得	給与・賞与・パート収入等	給与などの収入金額—給与所得控除 ※1 給与等の収入金額が85万円を超える場合は、所得金額は20万円を超えます。
雑所得(公的年金等以外)	個人年金、原稿料等	総収入金額—必要経費
配当所得 ※注	株式や出資の配当等	収入金額—株式などの元本所得に要した負債の利子
一時所得	生命保険の満期返戻金等	(総収入金額—収入を得るために直接要した金額—特別控除額【最高50万円】)×1/2

※注…上場株式等に係る配当所得の申告不要制度を選択した場合は除きます。

## 5 申告書等の作成は便利なホームページで

☎ 川越税務署 ☎ 235-9411 ☎ 350-8666 川越市大字並木452-2

☎ 税庁のホームページ内の「確定申告書等作成コーナー」で所得税などの申告書等が作成できます。税務署に出向かずに作成できますので、ぜひご利用ください。

▶「確定申告書等作成コーナー」でできること

確定申告書等作成コーナーでは、画面の案内に従って金額等を入力することにより、確定申告書等を作成できます。作成した申告書等は、印刷して添付書類と一緒に税務署へ郵送等により提出することができます。また、e-Tax(国税電子申告・納税システム)で送信することもできます。(e-Taxで送信する場合は、事前準備が必要です)印刷して提出した申告書等データを保存しておけば、翌年の申告時に読み込んで活用できます。

▶「確定申告書等作成コーナー」の種類など…平成29年分の確定申告書等作成コーナーは、作成する帳票により、主に下記のもの等に分けられます。

- ・ 所得税および復興特別所得税の確定申告書作成コーナー
- ・ 青色申告決算書・収支内訳書作成コーナー
- ・ 消費税および地方消費税の確定申告書作成コーナー
- ・ 贈与税の申告書作成コーナー

パソコン操作に関する問い合わせは☎0570-01-5901(e-Tax・作成コーナーヘルプデスク)まで

【ヘルプデスクの受付時間】

月曜日から金曜日の9～17時まで(土日祝日、12月29日～1月3日は利用できません)

※受付時間は変更になる場合があります。



## 小・中学校の臨時職員募集

1月29日(月)から2月8日(木)までの期間、臨時職員を募集します。履歴書を持参し、役場5階学校教育課窓口で申込書に必要事項を記入し、提出してください。後日選考を行います。

☎ 学校教育課指導担当 ☎ 522・523

### 特別支援学級介助員 募集人数…若干名

勤町内小中学校の「特別支援学級」に勤務。担任の補助 / 資 満22歳以上で教員免許状のある人 / 案 1日7時間45分、週5日。日給9,000円 / 期 4月1日～9月30日まで。更新あり。※8月は5日間のみ勤務。

### 学習支援員 募集人数…若干名

勤町内小中学校に勤務。教育活動・生徒指導の補助 / 資 満22歳以上で教員免許状のある人 / 案 1日5時間、週5日。時給990円。 / 期 4月1日～7月31日まで。更新あり。

### 教育支援員 募集人数…若干名

勤町内小中学校に勤務。教育相談・授業等の補助 / 資 満22歳以上で学校教育に理解のある人 / 案 1日5時間、週5日。時給950円 / 期 4月1日～7月31日まで。更新あり。

### 特別支援教育支援員 募集人数…若干名

勤町内小中学校に勤務。個別の教育支援が必要とされる児童生徒の授業等での補助 / 資 満22歳以上で特別支援教育に関心のある人。 / 案 1日5時間、週5日。時給950円 / 期 4月1日～7月31日まで。更新あり。

### 英語支援員 募集人数…若干名

勤町内小学校に勤務。英語活動の補助 / 資 満22歳以上で英語検定2級程度の資格がある人 / 案 1日5時間、週5日。時給990円。 / 期 4月1日～7月31日まで。更新あり。

### 理科支援員 募集人数…若干名

勤町内小学校に勤務。理科の実験補助等 / 資 満22歳以上で理科教

育に関心のある人 / 案 1日5時間、週1日～3日。時給950円。 / 期 4月1日～翌年3月26日までの間で105日もしくは70日。

### さわやか相談員 募集人数…若干名

勤町内中学校「さわやか相談室」に勤務。教育相談活動にあたる / 資 満22歳以上で教員免許状等のある人 / 案 1日5時間、週5日。時給990円。 / 期 4月1日～7月31日まで。更新あり。

### ①教育相談適応指導員 募集人数…若干名

### ②適応指導補助員 募集人数…若干名

勤教育相談適応指導教室に勤務。児童生徒の学校復帰に向けた支援、教育相談活動にあたる / 資 満22歳以上で教員免許状等のある人 / 案 ①1日7時間45分、週5日。日給9,000円・②1日5時間、週5日。時給990円 / 期 ①②4月1日～9月30日まで。更新あり。 ※8月は5日間のみ勤務。

### 学校事務員 募集人数…若干名

勤町内小中学校に勤務。学校事務の補助 / 資 満22歳以上で学校教育に理解のある人 / 案 1日4時間、週5日。時給880円。 / 期 4月1日～7月31日まで。更新あり。

### 学校司書 募集人数…若干名

勤町内小中学校に勤務。学校図書館の図書整理・貸出等の活動を行う。 / 資 満22歳以上で学校教育に理解のある人 / 案 1日4時間、週5日。時給880円(図書館司書または司書教諭の資格を有する人は、時給910円) / 期 4月1日～7月20日まで。更新あり。



# 乳幼児健診を受けましょう。

お子様さまの健やかな成長を願って定期的な乳幼児健診を行っています。お子様の身体や心の成長を確かめる大切な健診です。忘れずに受診しましょう。

## ▼場所

藤久保 185 番地 1

保健センター健(検)診会場(中央図書館前)

※役場 2 階の保健センターではありません。お間違えのないようご注意ください。

## ▼対象

健診名	対象年齢
4 か月児健診	3 ~ 4 か月児
10 か月児健診	9 ~ 10 か月児
1 歳 6 か月児健診	1 歳 6 か月 ~ 1 歳 7 か月児
2 歳児歯科健診	2 歳 6 か月 ~ 2 歳 7 か月児
3 歳児健診	3 歳 6 か月 ~ 3 歳 7 か月児

※対象者には健診の約 1 か月前に個別通知しています。転入等で通知がお手元がない場合は保健センターまでお問い合わせください。



## 都合がつかない・受けそびれた場合は…

翌月以降に受診することも可能です。その場合は事前に保健センターまでご連絡ください。通知に記載されている対象月から 2 か月経過して受診が確認できない場合は、保健師がご自宅を訪問するなどして発育発達の様子を直接確認しています。

## ◆麻しん風しん混合予防接種(2期) 対象者:平成23年4月2日~平成24年4月1日生まれの人

実施期限 / 3月31日(期限を過ぎた場合、自己負担となります。) 費用 / 無料(※麻しんや風しんにかかった人でも麻しん風しん混合ワクチンの接種は可能です。かかりつけ医と相談の上、かかっていないワクチンの接種も可能です。)

実施場所 / 三芳町・富士見市・ふじみ野市の実施医療機関(詳しくは「三芳町 保健センター事業一覧」をご覧ください) [三芳町 予防接種] で検索。

## ◆高齢者肺炎球菌ワクチン接種

平成29年度対象の人の定期接種での接種機会は今年度限りです。接種の機会を逃さないようご注意ください。対象者:これまでに任意接種を含め、高齢者肺炎球菌ワクチンを接種したことがなく、下記①または②に該当する人です。

①下表の生年月日に該当する人(平成29年度対象者)

年齢	生年月日
65歳	昭和27年4月2日~昭和28年4月1日
70歳	昭和22年4月2日~昭和23年4月1日
75歳	昭和17年4月2日~昭和18年4月1日
80歳	昭和12年4月2日~昭和13年4月1日

年齢	生年月日
85歳	昭和7年4月2日~昭和8年4月1日
90歳	昭和2年4月2日~昭和3年4月1日
95歳	大正11年4月2日~大正12年4月1日
100歳	大正6年4月2日~大正7年4月1日

②接種日現在、60歳以上65歳未満の人で、心臓、腎臓もしくは呼吸器の機能に自己の身の日常生活が極度に制限される程度の障がいや有する人およびヒト免疫不全ウイルスにより免疫の機能に障がいがあり、日常生活が極度に制限される人。

実施期限 / 3月31日 実施回数 / 1回 自己負担金 / 3,000円(生活保護世帯は無料)

実施場所 / 三芳町・富士見市・ふじみ野市の実施医療機関(詳しくは「三芳町 保健センター事業一覧」をご覧ください) [三芳町 おとなの予防接種] で検索。

## 休日・夜間・小児時間外診療所

施設名	休日急患診療所	第二休日診療所	小児時間外救急診療所	イムス富士見総合病院(入院等が必要な救急小児)
所在地	ふじみ野市駒林元町 3-1-20	富士見市鶴馬 3351-2	ふじみ野市駒林元町 3-1-20	富士見市鶴馬 1967-1
電話番号	049-264-9592	049-252-4050	049-264-9592	049-251-3060
診療日	日曜・祝日・年末年始	日曜・祝日	月~土曜	月・木曜
診療時間	9:00~16:00 20:00~22:00	9:00~16:00	20:00~22:00	月・木曜が平日 18:00~翌朝 8:00 まで 月・木曜が祝日 8:00~翌朝 8:00 まで

下記のイベント会場は全て中央図書館  
申込みは中央図書館にて受付中(電話可)

## 無料 新春おたのしみおはなし会 ~親子で昔話&紙芝居~

1月21日(日) <5歳~小学2年生> 10:30~11:10  
▶定員 50人 ▶申込み開始 12/12(火)

## 無料 新春ゆかいなおはなし会 ~笑い話&紙芝居~

1月21日(日) <小学3年生~大人> 14:00~15:00  
▶定員 50人 ▶申込み開始 12/12(火)

## 無料 大人のための図書館歴史講座

2月3日(土) 14:00~15:30  
▶講師 図書館職員(元歴史民俗資料館館長)  
▶内容 「車人形」は如何に竹間沢の前田家に伝わったか?—史料で見る三芳の歴史—  
▶定員 30人



## 無料 読書会 ~ビブリオバトル方式~

2月10日(土) 14:00~16:00 受付13:40~  
ちまたで話題の「ビブリオバトル(知的書評合戦)」を体験してみませんか。  
▶対象 中学生以上  
▶定員 40人(うち発表者7人)  
▶共催 みよし読書愛好会  
▶申込み開始 1/5(金)

富士山といえば、日本を象徴する山として知られ、その縁起の良い名から「富士」三鷹、三鷹、三鷹の文句にも入っており、新年に多く結び付けられる山である。今回はそんな富士山にまつわる石造物として富士嶽神社の碑を紹介する。

富士嶽神社とは、上富士八軒家を通る県道ふじみ野所沢線沿いにある浅間神社のことで社の北側に富士山を模した高さ6m程の富士塚(通称:八軒家の富士山)があり、8月1日の「ヤマハジメ」から9月1日の「ヤマオサメ」まで、実際の登山が難しい人々が富士登山の代わりとして参拝していた。またかつては月三講と呼ばれる富士講が富士山の浅間神社奥宮への代参も行なっており、富士塚には富士山から持ち帰った溶岩や奉納された21基の石造物が残っている。

富士嶽神社の碑は上記のうちの1基で、富士塚の頂上に立てられ、「富士嶽神社 從五位水本成美書 松本喜代次郎修建 嘉永三己酉(嘉永二年)」

1849)の文字が彫られているが、題を認めた水本成美(生1831)没1884)が明治期に活躍した律令家であることや、富士嶽神社という名称について町史に「使用されたのは明治四年からの四二年間に限られている」とあることから、明治以降の造立と分かる。

さらに、造立年代が不確定な富士嶽神社の碑を除けば、富士塚の紀年銘がある石造物が押並べて明治八年(1875)以降の造立であることから、富士塚の築造が明治八年前後であり、富士嶽神社の碑もこれに相応するように造立されたものと考えられる。

さて、町内には前述の八軒家の富士山の他に、藤久保浅間後の浅間神社境内に富士塚がある。富士登山の利益にあやかりたい方は、一度訪れてみてはいかがだろうか。

# 図書館だより



毎月23日は、「よみ愛・読書の日」

三芳町図書館

中央図書館 ☎ 258-6464  
開館時間 / 10:00 ~ 19:00 (土・日 18:00 まで)  
休館日 / 毎週月曜日、月末(土・日除く)  
竹間沢分館 ☎ 274-1722  
開館時間 / 11:00 ~ 18:00  
休館日 / 毎週月曜日、月末(土・日除く)  
配本所(中央公民館内) ☎ 258-0050  
開館時間 / 9:00 ~ 21:00  
休館日 / 原則第1月曜日(中央公民館休館日)

## 『成年、犬にまつわる本 別置紹介中』



一般書  
聴導犬のなみだ  
良きパートナーとの感動の物語  
野中圭一郎 著  
プレジデント社 2017年11月発行  
請求記号: 369.276ノ

盲導犬に比べると、まだ知られていない聴導犬について紹介する。耳の聞こえない人に生活の中のさまざまな音を知らせ、お手伝いする聴導犬と訓練士、そしてユーザーの三者の絆を描く。

# みよし歴史探訪

## 三芳の石造物 富士嶽神社の碑

文化財保護課 ☎ 258-6655



※子よむ向けのイベントは、P24にも掲載しています。



### 三芳町親子スキー教室

▶日時：2/24(土) 日帰り  
当日の4:30に役場庁舎北側駐車場へ集合出発  
▶場所：群馬県片品高原スキー場  
▶対象：小学生以上の親子  
(小学4年生以下は保護者の同伴が必要)  
▶定員：35人  
▶料金：中学生以上：12,000円  
小学生：9,000円  
申込金：1人5,000円  
※リフト代、昼食代、交通費、講習代、傷害保険料を含む。  
▶主催：三芳町スキー連盟  
▶申込み：2/9(金)までに総合体育館へ申し込み(レンタルスキー・ウェアを希望する人は申し込み時に申請)。  
☎生涯学習課スポーツ推進担当☎516  
三芳町スキー連盟事務局 神木  
☎090-1456-4234(平日19:00～21:00)



### 納期限にご注意

1月31日(水)の納期限は次のとおりです。納期限内に納付してください。  
■町県民税(第4期)  
■国民健康保険税(第7期)  
■介護保険料(第7期)  
■後期高齢者医療保険料(第7期)

### 親子リラックス TIME

リズム体操・親子遊びなど、楽しくからだを動かそう！  
▶日時：1/30(火)・2/20(火)10:00～11:00  
▶場所：藤久保公民館和室  
▶料金：無料 ▶定員：親子15組  
▶対象：2～4歳の親子  
▶申込み：下記に直接申し込み  
☎藤久保公民館 ☎258-0690

### 週末ほっとワークス 乳幼児の子育てとはたらきかけ

元三芳町保育所所長の川越節子氏から子どもへ、どう関わることが望ましいかをお話しします。  
※未就学児保育あり  
▶日時：2/3(土)10:00～11:30  
▶場所：藤久保公民館ホール  
▶料金：無料  
▶定員：100組  
▶対象：どなたでも  
▶申込み：前日までに下記へ申し込み  
☎藤久保公民館 ☎258-0690

### 1月10日は「110番の日」～110番の適切な利用を～

埼玉県警には、約22万件もの緊急性のない間違いやいたずらなどの通報が寄せられています。これらの通報は、緊急を要する110番通報を遅らせる原因となります。県警では、毎年1月10日を「110番の日」として110番の正しい利用を呼び掛けています。  
■緊急でない要望・相談など各種相談  
けいさつ総合相談センター  
☎#9110 または☎048-822-9110  
東入間警察署 ☎049-269-0110  
☎東入間警察署☎049-269-0110

### 林下植生の再生 こぶしの里の落ち葉掃き



自然環境豊かなこぶしの里で、落ち葉掃きなどの林下管理によるヤマユリや希少なランの再生を図ります。参加者と一緒に早春のこぶしの里散策も予定。  
▶日時：1/14(日)10:00～12:00  
※雨天1/21(日)に順延  
▶会場：こぶしの里駐車場集合  
▶料金：200円(保険料・材料費)  
▶対象・定員：中学生以上・20人  
▶申込み：1/12(金)までに下記へ申し込み  
☎歴史民俗資料館 ☎258-6655

### こどものケガの応急手当

ファミリー・サポート・センター(以下ファミサポ)で、入間東部地区消防組合消防本部による『こどものケガの応急手当』の講習会を開催。万が一のときのための情報を聞いてみませんか。  
▶日時：2/23(金)10:00～11:30  
▶場所：藤久保公民館 学習室  
▶料金：無料  
▶対象：ファミサポ会員・ファミサポ事業に興味のある人  
▶申込み：1/4(木)～下記に電話で受付。当日参加可。  
☎ファミリーサポートセンター☎258-0075

### 源泉徴収票の送付

老齢年金は、所得税法上の雑所得として課税の対象となっています。そのため、老齢年金を受けている人には、1年間の年金の支払総額などを記載した「源泉徴収票」が1月下旬に送付されますので、確定申告の際に提出ください。  
なお、障害年金・遺族年金は、課税対象外なので源泉徴収票は送付されません。また、紛失したときなどは再発行できます。詳細は所沢年金事務所(☎04-2998-0170)にご連絡ください。  
☎住民課保険年金担当☎156

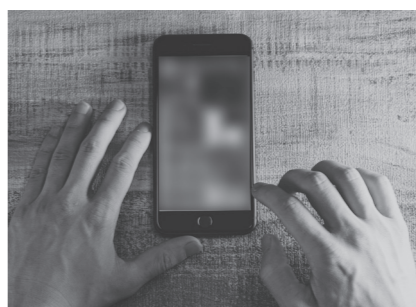
### 障がい児とその家族のための情報交換会

自分と家族の未来について考えながら、将来年表を作成します。今どんなことが必要なのか一緒に考えませんか。  
▶日時：2/17(土)13:00～15:30  
▶会場：三芳町総合体育館 研修室  
▶対象：障がい児を抱える家族  
▶定員：30人  
▶申込み：1/31(木)までに下記に連絡  
※保育希望者は1/19(金)まで  
☎福祉課障がい者支援担当☎177

### 文化協会まつり

多くの町民に文化への関心を深めることを目的に、文化協会まつりを開催し、真打による寄席や展示などを行います。  
▶日時：2/4(日)13:00 ▶定員：200人  
▶会場：藤久保公民館ホール  
▶料金：1,000円 ※未就学児入場不可  
▶申込み：下記または各公民館窓口  
☎生涯学習課生涯学習担当☎514  
主催：三芳町文化協会

### 高齢者のためのスマホ教室



淑徳大学/みよしコミュニティカレッジでは、電話・メール・カメラ使い方などスマートフォンの基本を学びます。  
▶日時：1/27(土)13:00～15:00  
▶会場：淑徳大学 埼玉キャンパス  
▶対象：60歳以上のスマホ所有者  
▶定員：30人(先着順)  
▶申込み：はがき・FAX・メールで「講座名・郵便番号・住所・氏名・ふりがな・年齢・性別・電話・FAX番号」を記入し、1/19(金)までに下記へ。  
☎淑徳大学埼玉キャンパス総務部  
☎274-1511 FAX:274-1521

### 小規模契約希望者登録受付中

町が発注する130万円以下の小規模な工事・修繕などについて、競争入札参加申請をしていない町内業者を対象に登録を受付中。前回登録者も平成29年12月末日で期限切れとなるので、改めて申請をお願いします。  
■登録資格  
◇法人：主たる事業所が町内にあること  
◇個人：代表者の住民登録が町内にあること  
▶申込方法：指定登録申請書(町WEBサイトからダウンロード可)を提出。  
▶受付期間：随時(土日祝除く)  
☎財務課管財契約担当☎416

## お知らせ

「募集」「イベント」「お知らせ」など暮らしに役立つ情報をお届けします。

三芳町役場 ☎049(258)0019(代表)  
〒354-8555 三芳町大字藤久保1100-1

### 郷土芸能体験教室



各地区に伝わるお囃子や車人形(たいこやにんぎょうしばい)を体験してみませんか。

初回日時	内容(場所)
1/28(日)9:30～全4日	上富のお囃子(旧島田家住宅)
1/27(土)9:30～全3日	北永井のお囃子(北永井第1区集会所)
2/3(土)10:00～全4日	藤久保のお囃子(藤久保公民館和室)
2/4(日)10:00～全3日	竹間沢のお囃子(竹間沢第1区集会所)
1/27(土)9:30～全3日	竹間沢里神楽・車人形(歴史民俗資料館)

▶対象：小学生以上 ▶定員：なし  
▶申込み：1/19(金)までに参加する内容を選び下記へ電話で申し込み。  
☎歴史民俗資料館 ☎258-6655

HP・SNS・Youtube  
まちの魅力を発信中!

いいね三芳町

## パソコンの訪問サポート 低価格にて対応いたします!

株式会社アクセスフロンティア 三芳オフィス  
購入時の初期設定をしてほしい、無線に接続したい、メールが送信できない...  
TEL:049-259-9364  
基本4,000円～  
土・日・祝でも訪問します!  
http://www.access-f.jp/miyoshi/  
メール:119-miyoshi@access-f.jp

## 和太鼓 敵室 生徒さん募集



和太鼓という楽器を扱う基礎打法から、みんなで音を合わせて一つの曲を演奏するための応用まで親切丁寧に指導します。  
和太鼓スタジオ「鼓屋」 三芳町藤久保850-5  
☎049-293-5820(太鼓部) メール contact@kajihei.com  
http://kajihei.blog136.fc2.com  
←50歳・60歳・70歳からのニコニコシニアクラス同時募集!

## 観光バス・貸切バス・高速バスはお任せ下さい! お見積り無料!

冠婚葬祭・自治会の慰安旅行・父母会・試合観戦・幼稚園の遠足 いろんなシーンで使えます  
志木発の高速バス[VIPライナー]も運行中!  
幹事さん必見! 大人数の団体様から小グループまでのお出かけまで、ご都合に合わせて最適なバスをご用意します!



旅の相談窓口 平成エンタープライズ  
〒354-0015 富士見市東みずほ台1-4-5 グランシャリオ 202号  
http://www.busde.net/

営業時間 10:00～18:00  
定休日 土曜・日曜  
TEL 049-253-7777



## お家の「困った」をリフォームで解決!

株式会社リフレット  
☎0120-83-3881  
小さなお困り事もご相談ください!  
一施工事例・来店予約はこちら  
URL: http://www.reflet.co.jp  
【営業時間】9:00-17:30(水曜定休)  
ふじみ野本店:ふじみ野市大井1-2-33/Re ペイント店:ふじみ野市苗間487-3

## 子どもから大人まで、「観て」「触れて」「感じる」。五感で学ぶ、環境教育フィールド

東京ドーム約4個分の森に囲まれた  
里山が、学校です。  
www.santome-community.com  
【20,000人/年間】の方々に利用いただいています。

三富今昔村 〒354-0045 埼玉県入間郡三芳町上富 1589-2  
tel. 049-259-6565 fax. 049-259-7663 mail. info@ishizaka-group.co.jp

信頼と実績の当社が  
あなたのお役に立ちます  
お気軽にご相談ください。  
営業内容  
不動産の売買・仲介賃貸・物件探し  
土木工事・建物修繕工事・外壁塗装工事  
雨漏り補修工事(5年～10年保障付)他  
総合建設業・宅地建物取引業  
塩野建設工業株式会社  
三芳町大字北永井836-3 TEL.049-259-0800(代)

『強い』『やさしい』『住みやすい』  
新築・各種リフォーム 無料でお見積りいたします。  
お気軽にご相談ください

おかげさまで50年  
ふじみ野市藤元町1-1-1  
☎049-261-0939  
大政建設株式会社 大政建設 検索



**おひざでだっこ えほんとわらべうたの会**



親子のふれあい、絵本やわらべうたとの出会い、新しいおともだちとの出会いなど、さまざまなきっかけづくりにお越しください。先輩ママである読み聞かせボランティアも、みんなが来るのを楽しみにしています。

- ▶日時：1/23(火) 10:30～11:30
- ▶場所：中央公民館 子育てスタジオ
- ▶対象：未就学児までと保護者 20組
- ▶持物：図書館の貸出券(持っている人)
- ▶申込み：下記に電話またはFAX

☎ 中央公民館 ☎ 258-0050 FAX:258-1833

**ファミリーサポート センター基礎講座**

子育ての助け合いをする、ファミリーサポート活動の基礎講座を開催します。三芳町保健センター・保健師による『小児看護』の講座です。ファミリーサポート事業に興味のある人は、お気軽にお問合せ、ご参加ください。

- ▶日時：1/18(木) 10:00～12:00
- ▶場所：藤久保公民館 2階学習室
- ▶料金：無料
- ▶対象：どなたでも
- ▶申込み：下記に電話。当日可。

☎ ファミリーサポートセンター ☎ 258-0075

**パソコンなんでも相談室**



パソコンを買おう、買ったけど使いこなせない、もっと楽に使いたいと思っている人への相談室を開催します(全て月曜)。

- ▶日時：1/15・1/29・2/19・2/26・3/12・3/26の10:00～正午の間
- ▶会場：竹間沢公民館 学習室
- ▶料金：無料 ▶定員：15人
- ▶申込み：事前予約をおすすめします。

☎ 竹間沢公民館 ☎ 259-8311

**成人式 記念品の引き換え**

1/8(月・祝)開催の成人式に出席できなかった人に案内状と引き換えに、記念品を渡します。

- ▶日時：1/10(水)～2/8(木)まで
- ▶引換場所：教育総務課、藤久保公民館、竹間沢公民館、中央公民館

☎ 教育総務課施設庶務担当 ☎ 533

**全国一斉開催 生活保護 110番**

埼玉と全国の青年司法書士協議会で、生活保護に関する電話相談会を実施します。

- ▶日時：1/28(日) 10:00～16:00
- ▶相談電話番号：0120-052-088

☎ 埼玉青年司法書士協議会 ☎ 048-799-2304

**ノロウイルスに注意**

ノロウイルスによる食中毒は冬季を中心に流行し、集団発生も増加します。口から体内に入ることによって感染し、1～2日の潜伏期間の後、下痢・嘔吐・腹痛等の症状が現れます。以下に注意しましょう。

- ①調理・食事前・トイレの後は手洗い(二度洗い)
- ②調理器具は塩素系漂白剤で消毒
- ③食品は中心部まで十分に加熱
- ④便や嘔吐物からの感染を予防し、汚染された場所はマスク・手袋をして消毒

☎ 朝霞保健所生活衛生・薬事担当 ☎ 048-461-0468

**みよしキッズコックさん**



コック服を着てシェフに大変身!! 手料理で家族をおもてなし! 子どもが2食分作ります。保護者は13時に集合。

- ▶日時：2/17(土) 10:30～14:00
- ▶場所：中央公民館2階キッチンスタジオ
- ▶定員：小学生 8人
- ▶参加費：1,500円(材料代など)
- ▶メニュー：フライパンでパエリア/野菜たっぷりミネストローネ/ミニサラダ/チョコカップケーキ
- ▶申込み：2/7(水)までに下記に窓口・電話・FAXで申し込み。

☎ 中央公民館 ☎ 258-0050 FAX:258-1833

**町内中学吹奏楽部 3校合同演奏会**



最近コンクールなどでの活躍がめざましい、三芳町の中学校吹奏楽部が一同に集まり最高のステージを披露します。

- ▶日時：1/14(日) 開場 12:30 開演 13:00
- ▶会場：コピスみよし ホール
- ▶出演：三芳中・三芳中・藤久保中
- ▶料金：1校券 200円 通し券 500円
- ▶チケット取り扱い：コピスみよし

☎ コピスみよし ☎ 049-259-3211

**相続手続きが簡単に 法定相続情報証明制度**

法務局で、相続登記など各種相続手続きに利用できる「法定相続情報証明制度」が始まりました。この制度では、各種相続手続きごとに戸籍謄本の束を何度も出し直す必要がなくなります。詳細は法務局のホームページをご覧ください。

☎ さいたま地方方法務局川越支局 ☎ 243-3824 ※ダイヤル案内後 2番

町の旬をお届け! 観光情報発信中!

🔍 三芳町観光サイト

**交通事故被害者の ご家族への援護金**

埼玉県交通安全対策協議会では、県内に在住する交通遺児などを対象に、援護金を給付しています。

給付対象の子ども的人数	同居世帯の総所得額
1人	274万円以下
2人	312万円以下
3人	350万円以下
4人	388万円以下
5人以上	426万円以下

- ▶給付額：子ども1人につき年額10万円
- ▶給付時期：平成30年5月下旬(4月末までに「給付決定通知書」を送付)
- ▶申請書の配布先：市町村、学校など
- ▶申込み：1月末日までに申請書を、みずほ信託銀行浦和支店に郵送(〒330-0063 埼玉県さいたま市浦和区高砂 2-6-18)または直接申し込み。

☎ 埼玉県県民生活部防犯・交通安全課 ☎ 048-830-2958

**はじめての手話講習**

手話を学んだことのない人を対象にした講習を実施します。この機会に手話に触れてみませんか。

- ▶日時：2/6～27の毎週火曜日 10:00～正午 全5回
- ▶会場：「パレット」(富士見市民福祉活動センター) ▶定員：15人
- ▶対象：町在住・在勤・在学の人
- ▶料金：500円(テキスト代・保険料)
- ▶申込み：1/9(火)～26(金)までに、下記へFAXや電話などで直接申し込み。

☎ 富士見市社会福祉協議会 ☎ 254-0747 FAX:252-0111

**不正請求の早期発見 本人通知制度の活用**

本人通知制度は、住民登録や本籍がある人が事前に登録することにより、その人にかかる住民票の写しや戸籍の謄抄本等を本人の代理人および第三者に交付した場合にその交付した事実について登録者本人にお知らせするものです。これにより、不正請求の早期発見、事実関係の早期究明するきっかけとなります。また、本人通知制度が周知されることで、委任状偽造や不必要な身元調査等の未然防止につながります。

登録できる人	・三芳町に住民登録のある人 ・三芳町に本籍のある人
登録手続き	・本人通知登録申請書 ・本人確認書類(運転免許証、パスポート、マイナンバーカード等、健康保険証等写真の無いものについては2点) ※出張所でも申請できます
通知内容	・証明書の交付年月日 ・交付した証明書の種類、通数 ・交付請求者の種別(代理人・第三者の別)

※国や地方自治体からの請求など、通知対象外のものもあります。  
☎ 住民課住民担当 ☎ 142～144

**埼玉サイクルエキスポ 2018**

- スポーツサイクルや子ども乗せ自転車などの試乗、自転車関連グッズなどの展示販売、ステージイベント、スタンプラリー、ミニサイクリングツアーなどを実施。
- ▶日時：2/17(土) 9:00～17:00  
2/18(日) 9:00～16:00
  - ▶会場：さいたまアリーナ
  - ▶料金：無料
- ☎ 埼玉サイクルエキスポ実行委員会事務局 ☎ 048-830-2826

所沢フラワーパーク **みよしの霊園** 25万円より

詳細につきましては下記にてお問い合わせください。

埼玉県入間郡三芳町大字上富草 632-1

☎ 0120-180-421

快適空間の創造 エアコンのことなら!

**有限会社 三芳エアコンサービス**

電気工事業・管工事業/埼玉県知事(般-24)第45897号

三芳町上富1552

☎ (049) 258-0470(代) FAX(049) 258-9828

三芳町にお住まいの方へ 安心のしののめの里のご葬儀 広告

お迎えから火葬まで、消費税も含めて

**139,600円** 追加費用一切なし

費用が安くても、安心できる葬儀には理由があります

厚労省認定 葬祭ディレクター1級所持 **埼玉武州葬祭**

安葬施設を所有(安置の追加費用不要) ふじみ野市大井中央4-9-12

24時間 365日 ☎ 0120-64-24-49

「親身」「丁寧」をモットーに「顧客満足度100%」を目指しています!

ACS Auto Gallery Sincere

**有限会社 シンシア**

- スズキ代理店
- 各種新車・中古車販売
- 各国産メーカー・外車新車販売
- 損保取扱い代理店
- 車検・修理・板金
- 車の事ならすべておまかせ下さい。

〒354-0046 三芳町竹間沢東7番地3 TEL. 049-259-5923

**ふじみ野法務事務所** 営業時間 平日9時から18時まで 電話受付 年中無休9時から20時まで

[取扱業務] 債務整理(借金問題)・法人登記(会社設立) 不動産登記(相続・売買・贈与・抵当権抹消ほか)・後見・遺言

[司法書士] 高柳 健一 [埼玉司法書士会] 登録第1068号 [簡易裁判所訴訟代理関係業務] 認定番号第601543号

土日・夜間対応 ☎ 049-277-6210

相談無料(要予約) http://office-fujimino.com/ http://office-fujimino.com/mobile/

[事務所] ふじみ野市苗間1丁目10番11号サンハピネス105号 [アクセス] 東武東上線ふじみ野駅より徒歩5分

だからアゼルが選ばれる! でおなじみの清掃会社です!

詳しくは **埼玉アゼル** で 検索

お気軽にお問い合わせください

(株)アゼル 三芳町北永井394-2 建築物・貯水槽清掃業登録

☎ 049-257-2658

人と環境にやさしい清掃を AZL Promise to always handle it sincerely

「庭木1本から剪定いたします」

**あきら造園**

「お庭・ガーデニングの事なら、何でもお気軽にご相談ください」

一級造園技能士・一級造園施工管理技士

代表 伊東 晃

埼玉県富士見市針ヶ谷2-11-2

☎ 0120-028-350

料亭 **角家**

御結納、祝賀会、同窓会、ご法事、忘・新年会など各種ご宴会にご利用戴けます。

- 営業時間 11:00～21:00
- マイクローバス送迎
- 定休日 月曜日
- 駐車場完備

三芳町上富1167 TEL 049-258-3688



1月の土曜開庁は**6日** ▶ 2月の土曜開庁は**3日** **土曜開庁は第1土曜**  
 1月の土曜開庁は6日です。  
 役場（本庁）の住民・福祉・税務などの一部窓口と各出張所を開庁しています。ぜひご活用ください。本庁、出張所ともに8:30から12:00まで開庁しています。  
 〇住民課住民担当 ☎ 142～146

庁舎内FAX番号内訳表

フロア	内線番号	FAX番号
1階	120～138	274-1050
	140～158	274-1101
	上記以外の100番台	274-1051
2階	242～268	274-1009
	上記以外の200番台	274-1052
3階	300番台	274-1054
4階	400番台	274-1055
5階	500番台	274-1056
6階	600番台	274-1057

**無料相談** 三芳町役場 ☎ 049(258)0019 (代表) 〒354-8555 三芳町大字藤久保1100-1

相談種類	曜日(祝日除)	時間	相談場所	連絡先
住民相談(弁護士等が相談を受けます)	第1・3木曜	13:15～16:30	役場1階住民相談室(要予約)	総務課(内線404・405)
女性相談	第2・4金曜	11:00～15:20	役場1階住民相談室(要予約)	総務課(内線404・405)
司法書士相談	第3火曜	10:00～12:00	役場1階住民相談室(要予約)	総務課(内線404・405)
行政書士相談	奇数月第4水曜	10:00～16:00	役場1階住民相談室(受付:ロビー)	総務課(内線404・405)
行政相談(国の行政等への意見等)	偶数月第3木曜	13:15～16:30	役場1階住民相談室(受付:ロビー)	総務課(内線404・405)
外国人生活相談	①毎週月曜 ②毎週木曜	①10:00～13:00 ②13:00～16:00	ふじみの国際交流センター(☎相談は269-6450)	総務課(内線404・405)
内職相談	毎週水曜	10:00～16:00	役場2階内職相談室	内職相談室(内線292)
消費生活相談	①毎週月・火・木・金曜 ②毎週水曜	10:00～16:00	①役場2階消費生活センター ②観光産業課	①消費生活センター(内線292) ②観光産業課(内線214)
子育て相談	毎週月～金曜	随時受付	各保育所・子育て支援センター	第2保育所☎258-6858 第3保育所☎258-9961 子育て支援センター☎258-5106
児童家庭相談	毎週月～金曜	9:00～17:00	役場2階こども支援課	こども支援課☎258-0055
教育相談	毎週月～金曜	9:30～16:30	総合体育館4階教育相談室 電話相談は☎274-1023	学校教育課(内線522)
大人の健康相談	第3水曜	10:00～14:30	役場2階保健センター(要予約)	保健センター(内線271～273)
こころの健康相談	第2火曜	14:00～15:30	地域生活支援センター(要予約)	福祉課障がい者支援担当(内線176～178)
高齢者相談(介護・認知症相談)	月～金曜	8:30～17:15	①三芳町地域包括支援センター ②みずほ苑みよし ③埼玉セントラル	①☎258-0019(内線188・189) ②☎293-7341 ③☎274-2080
高齢者リハビリ相談	月1回(要問合せ)	9:30～11:00	藤久保公民館2階図書室(要予約)	健康増進課(内線188・189)
認知症カフェ	月1回(要問合せ)	10:00～12:00	けやきの家	けやきの家☎257-3232
福祉・生活相談(生活なんでも相談)	毎週月～金曜	8:30～17:15	社会福祉協議会	社会福祉協議会☎258-0122
不動産相談	第2水曜	13:00～16:00	役場1階相談室(要予約)	都市計画課(内線236)
マンション管理相談	第3月曜	13:30～16:30	役場1階相談室(要予約)	都市計画課(内線236)

**平成30年度 小・中学校入学説明会**

4月から小・中学校に入学する児童・生徒の保護者を対象に、下記の日程で説明会を開催します。1月中旬に入学通知書を発送しますが、届かない人は学校教育課学務担当までご連絡ください。なお、中学校の入学通知書は小学校(6年生児童)を通じ配布します。

学校名	日時
三芳小	2/1(木) 13:30
藤久保小	2/9(金) 13:45
上富小	2/6(火) 13:45
唐沢小	2/9(金) 14:00
竹間沢小	2/9(金) 13:40
三芳中	2/9(金) 13:55
三芳東中	1/31(水) 14:00
藤久保中	2/16(金) 14:15
大井小	2/6(火) 13:30
西原小	2/7(水) 13:35
大井中	2/9(金) 14:30
大井西中	2/15(木) 13:40

※大井小・西原小・大井中・大井西中はふじみ野市への委託地区の人の日程です。  
 〇学校教育課学務担当☎524～525

**くぬぎ山地区 平地林保全管理活動**

外来植物除去などの平地林の手入れ作業を行います。  
 ▶日時: 1/28(日) 10:00～14:00  
 ▶場所: 「くぬぎ山・駒ヶ原の森」の草地  
 ▶住所: 所沢市下富1456-1  
 ▶持ち物: 弁当、飲み物、長袖長ズボン、帽子、タオル、軍手など  
 ▶申込み: 1/24(水)までに下記へ申し込み。  
 〇くぬぎ山地区自然再生協議会事務局 ☎048-830-3150

**普通救命講習 I**



救命できる知識を。  
 ▶日時: 1/20(土) 9:00～12:00  
 ▶場所: 消防本部大講堂  
 ▶対象: 三芳町・富士見市・ふじみ野市 在住、在勤、在学者  
 ▶定員: 30人  
 ▶申込み: 1/4(木)～1/11(木)の間に下記へ連絡し予約。  
 〇入間東部地区消防組合消防本部救急課 ☎261-6673(平日のみ 8:30～17:00)

**ロビーコンサート 2018 in 三富今昔村**



三富の豊かな自然に囲まれながら、ヴァイオリンが奏でる美しい調べを楽しめます。直接会場にお越しください。  
 ▶日時: 1/21(日) 開演14:00  
 ▶会場: 三富今昔村 交流プラザ  
 ▶住所: 三芳町上富緑1589-2  
 ▶出演: 遠藤香奈子(ヴァイオリン)  
 遠藤和歌子(ピアノ)  
 ※終演後、演奏への気持ち(千円以内)を任意でスタッフにお渡しください。  
 〇コピスみよし ☎049-259-3211

**ゆずります ゆずってください**

モノを買う前、捨てる前に、ぜひご利用ください。モノを長く大切に持って、節約やごみの減量に取り組みましょう。

- ▼ゆずります
- ①水槽一式(60×40×30)
  - ②米びつ12kg用(プラスチック製未使用)
- ▼ゆずってください
- ①富士見台幼稚園児制服(男児用110～120cm)
  - ②幼児用英語教材
  - ③ソファベッド
- 〇環境課環境対策担当☎216・217

**障がいを知り共に生きる あいサポーター研修**



私たちが障がい者に対して、できることは何かを考え理解を深める「あいサポーター研修」。1時間半の簡単な研修です。障がいとは何かを一緒に考えてみませんか。直接会場にお越しください。  
 ▶日時: 1/19(金) 13:30～15:00  
 ▶会場: 三芳町役場3階会議室  
 〇福祉課障がい者支援担当☎176

いつでもどこでも広報みよし。スマホで7言語で配信中！UDフォントで読みやすい！

🔍 **カタボケ**

声の広報みよし朗読ボランティア「けやきの」皆さんが朗読したものを町ホームページで聞くことができます。

●不動産登記(相続・担保抹消等)  
 ●商業登記(会社設立・有限→株式移行等)  
 ●債務整理、破産、過払金請求  
 ●成年後見相談・申立書類作成  
 ●裁判所提出書類作成、簡易裁判所代理業務

司法書士はあなたの街の法律家です!!

**谷内里美司法書士事務所** ◆みずほ台駅西口徒歩8分  
 電話 049(274)7785 まずはお気軽にお電話下さい

**造園株式会社大門造園**  
 造園工事・剪定・エクステリア  
 お気軽にお問い合わせください  
 上富1764-6 TEL259-1200  
<http://www.daimon-zouen.co.jp>

**SAFETY BUS**  
 安全性評価認定取得

新しいドラマがここからはじまる

**みよし観光バス**  
 ●観光旅行から冠婚葬祭等のバスの手配を承ります。  
 ●各種バスツアーも用意しております。  
 ●お気軽にお問い合わせ下さい。

**ミヨットータルサービス株式会社**  
 〒354-0045 埼玉県入間郡三芳町上富1496-4  
 TEL.049-258-1987 FAX.049-258-1964

**スイミングみよし スイミングスクール**  
 ☎049-274-7400  
 〒354-0041 入間郡三芳町藤久保350-11  
 ●受付時間…(月～土)AM10:00～PM7:00  
 ●休館日…日曜日・祭日及び本スクールの指定日

泳いだきたえよう 30回とカラダ。

**家庭菜園 から 大型農機具 まで…**  
**株式会社谷澤商会**  
 〒354-0003 埼玉県富士見市南畑新田202  
 TEL 049-251-3421  
 E-mail [kk.yazawa.001@tbg.t-com.ne.jp](mailto:kk.yazawa.001@tbg.t-com.ne.jp)

装いも新たに誕生した『三芳葬斎センター』では、すべてのご葬儀が執り行えます。

〒354-0041 埼玉県入間郡三芳町藤久保575-2

さがみ典礼 ☎0120-81-3310

上福岡駅 東口 徒歩1分 <http://www.makoto-lawyer.jp>  
 民事・離婚・相続・医療過誤・交通事故(相談料30分3000円 税込)  
 借金整理・破産・個人再生・過払金請求(相談料無料)  
 弁護士費用の分割のご相談にも応じます

**秋山誠法律事務所** お気軽にお電話でご予約下さい

埼玉弁護士会 弁護士 秋山 誠  
 相談予約 ☎049-267-8444  
 ふじみ野市上福岡1-6-38 花磯ビル3階



# 俳苑

●投稿先・秘書広報室 藤久保二〇〇一 〇二五八 〇〇一九  
※投稿は官製はがきで楷書で二句 漢字には全てルビをふり電話番号を明記  
●選者・村上しげお

鬼灯を口に含みて曲奏で  
粧う山愛でつつ列車みちのくへ  
山粧う指折り登るいろは坂  
小夜時雨蠶く人や街灯り  
ペンを執る米寿の母や冬温し  
天空を埋めて広がる鰯雲  
鰯雲故郷の廃家草の波  
踏み入れば四方八方飛ぶ蝗

宮下 富子 萱刈りて山裾の冬まぢかななり 上遠野 紘一  
大崎 栄子 コスモスや姿見えねど子らの声 針田 晃  
亀原 美代子 草津の湯松茸飯と湯もみ歌 半沢 久夫  
林 保 紅葉して瀨の岩まで紅化粧 沢田 哲子  
金谷 武 満月にうさぎはどこと聞く子供 村瀬 銑三  
森下 茂 鳥も来ず鈴生りの柿日は天心 関向 修一  
島津 和子 幼子と芒本わらべ唄 石川 靖子  
伊藤 幸子 富士が好き小さき蜜柑山が好き 北野 良雄

夜来より土砂降りなるに常のごと新聞とどけり袋に入りて  
雨あがり道路にできた水かがみそつと朝日が映りこみたり  
衣更への用意の遅れ悔いをれば何と夏日の戻りて来る  
杖持てるわれより若き人多し秋風のなかりがたく歩む  
木屋の香りただよふ垣根越しながれる雲や鳥の声する  
木漏れ日に通草つややか濃紫の風に映えたり香りも深し  
谷川に沿える一邑湯治場の道の辺のグミ食みて久しき  
スマホ見る座席の列に参考書読む学生にエール送りぬ  
もう咲かぬと思ひし今朝の贈りもの朝顔二りん藍色の美し  
剪彫りし月兔のバレッタ髪にさし会議にのぞむ今宵十五夜

井上 悦子  
島寄 恵子  
上村 理恵子  
鈴木 繁子  
高野 和江  
石井 敏郎  
折田 哲子  
折田 哲子  
石田 哲子  
星野 一郎  
高野 敏郎  
鈴木 繁子  
鈴木 繁子  
鈴木 繁子

# 歌壇

●投稿先・町田勝男 上富四一五一一 〇二五八 二五三〇  
※投稿は官製はがきに一首、電話番号明記  
また、添削することもあります。

## 日本手話で広げよう心の輪

### 新しい言語「手話」はじめませんか？

今月覚えてほしい日本手話は「あたたかい」「ふるまう」「健康」そして「甘酒」。新年を迎えて友人の江副さんと会った高波さん。そこで新年に甘酒をふるまう習慣について考えます。



あたたかい ふるまう 健康

YouTube <http://goo.gl/eEHkAv>  
— ARはこの下をかざすとはじめられます —



今月の出演  
江副 悟史 さん(右)  
高波 美鈴 さん(左)

甘酒

## おたよりだより

広報みよしに寄せられた声をお届け！



FROM READERS

◆12月号の特集、竹間沢の伝統芸能「受け継がれる魂」について  
◆見応えがありました。引き続き地域行事等を取り上げてもらいたいです。(Kさん)  
◆三芳町に古くから伝わる伝統芸能に奥深さを感じました。(Aさん)  
◆伝統芸能の紙面が黒くてより重みを感じられてとても良かったです。(Kさん)  
◆竹間沢に伝わる伝統芸能を知ることができ、大変感激しています。(Mさん)  
◆竹間沢の車人形と里神楽の保存会の皆さんが100年以上前から大切に継承してきた伝統芸能の「魂」が、若い世代にも受け継がれていくといいね★  
◆車人形は日本に3地域だけが残っている一つが三芳町にあることは郷土の誇りよね！12月3日のコピス

みよしの車人形公演もとても盛況だったわ！人形に表情が感じられて、感動しちゃった★広報で黒い表紙は珍しいけど、伝統芸能の重みと人形の白い肌が引き立っていて、私もお気に入りなの♪

◆12月号の配布時期について  
◆今日はまだ26日なのに、早くも12月号が届いています。さすがに早すぎませんか？平日通りにちゃんと配布されたほうがいいのではないのでしょうか。(Rさん)

◆ご意見ありがとうございます！基本的には毎月1日にお届けできるようにしていますが、12月号に関しては、特集に掲載した12月3日の車人形公演の告知もあって、通常より早い配布となりましたことをご理解ください。

◆広報みよしについての意見・感想  
◆色々な情報が掲載されているので、毎号楽しみにしています。(Kさん)  
◆三芳町の広報は必ず目を通しています。(Kさん)

◆毎号広報みよしを見てくれてどうもありがとう！今後も皆さんに喜んでもらえるよう、こだわって企画していきたいわ★

◆新年明けましておめでとうございます！今年も何卒よろしくお祈りします。三芳町出身・三芳町広報大使の吉澤ひとみさんが、NHKBSプレミアム 埼玉発地域ドラマ「越谷サイコー」に出演することが決定しました！放送は2月28日(日)の予定です。今から放送がとっても楽しみです。今年もモーニング娘。結成20周年のことで、何が始まるのかワクワクします。(佐久間)

◆編集後記  
◆明けましておめでとうございます！今年第1号の広報みよしができました。今年もよろしくお祈りします。また、今月号の特集「中東遺跡」では、発掘調査員の方のお話を聞いて、普段触れることの少ない歴史や発掘調査の面白さに開眼しました。(石坂)

## みよし 今昔写真館



### 藤久保二区集会所

昭和47年、藤久保第二区集会所が設置されたときの写真です。同様に、藤久保一区(365番地)、北永井地区(778番地)、そして藤久保二区(292-1番地)の一角に、プレハブづくりの集会所が設置されました。藤久保二区集会所は、平成20年7月に、現在の藤久保5245番地に移転しました。地域コミュニティの場として活用されています。

昔の写真を探しています。秘書広報室までご連絡ください。☎258-0019 (代表)

## みよし おうちカフェ

<用意する道具>  
・ボウル ・計量カップ ・泡立て器 ・ゴムベラ  
・17cmシフォン型 ・ハンドミキサー ・鍋

<材料：17cmシフォン型1台分>

- 紅茶のパック…………… 1個
- 牛乳…………… 40g
- 卵黄…………… 3個分
- サラダ油…………… 20g
- 薄力粉…………… 40g
- 強力粉…………… 20g
- ベーキングパウダー 小さじ 1/3
- 紅茶のパック…………… 1個
- 卵白…………… 3個分
- 砂糖…………… 40g

### アールグレイのミルクティーシフォン

- 鍋に牛乳を温め、紅茶のパックを入れて蓋をし、3分置いて25～30gの紅茶液を用意する。
- ボウルに卵黄、①の紅茶液、サラダ油を入れて混ぜる。ふるった粉類を加え、泡立て器で粘りがでるくらいまで混ぜる。
- 卵白に砂糖を少しずつ加えながら、しっかりとしたいメレンゲを作る。
- ③のメレンゲ1/3量を②に入れ、泡立て器でなじませ、残りのメレンゲを2回に分けて加え、泡をつぶさないようにゴムベラで大きくすくうように全体を均一に混ぜる。
- 型に流し入れ、170℃のオーブンで30～35分焼く。焼きあがったらすぐに型ごと逆さに返し、冷ます。

レシピ・写真協力：大東ガス株式会社

## まちの掲示板

### 太鼓教室合同発表会

#### 「第2回煌(きらめき)の会」

石塚由有太鼓プロジェクト因陀羅-indraの年1回の合同発表会です。  
■平成30年2月11日(日)  
(13:00開場、13:30開演)  
☎ コピスみよし ☎ 無料  
☎ 石塚☎080-1258-2624  
yayoi@indra.tokyo

### こども英語サークル

#### Happy English

ネイティブと日本人の講師が、テキストを使い本格的に楽しく英語を指導。新小学1・2年生の新規クラス募集。  
■ 毎週金曜日16:00～19:15  
(学年別に4クラス制)  
☎ 藤久保公民館  
☎ 間仁田☎090-4170-7823

### 社交ダンスサークル・フレール

#### 社交ダンス会員募集

やさしく楽しく、和やかに…初心者には親切に指導レッスン。  
■ 毎週木曜日19:00～21:20  
☎ 竹間沢公民館  
☎ 初心者・熟年者もお気軽に！  
☎ 月額2,500円、入会金1,000円  
☎ 高木☎049-259-1718 (15時迄)  
☎ 吉岡☎090-9328-4759

### バドミントンチーム

#### ミルフィーユ部員募集

40代を中心とするバドミントンチーム。大会参加を目標に練習しています。  
■ 毎週火曜日13:30～17:00  
毎週木曜日 9:00～12:00  
☎ 三芳町総合体育館  
☎ 入会金1,000円  
☎ 部費1か月1,500円  
☎ 佐藤☎090-2453-4189





三芳町の子育て 検索

親子で楽しむ  
生演奏の大迫力

子育て支援センターイベント  
ハッピーコンサート



12月5日(火)に行われたなかよし講座「ハッピーコンサート」。迫力のある生演奏で楽しませてくれた「トリオMia」さんのリズムに合わせて体を揺らす子どもたち。目の前で演奏を聞ける貴重な機会にママたちもリラックスできました。



「クリスマスメドレー」「アイアイ」「サンサン体操」など、子どもたちが喜ぶ曲もたくさん演奏してくれました。



●北永井児童館 ☎258-9962 ●藤久保児童館 ☎258-9965 ●竹間沢児童館 ☎259-8315

	イベント	対象	日程	時間	内容
北永井	ニューイヤーもちつき大会	幼児・小学生	1/6(土)	14:00～16:00	年の初めに皆でもちつき！武蔵野太鼓の演奏も。※事業の後は臨時休館 定 50人 予
	つくってトライ！	小学生	1/18(木)～	15:30～17:00	缶詰で自分だけのマフラー作り 定 20人
	新春ゲーム大会	幼児親子 小学生以上	1/27(土)	13:30～15:00	カルタ、羽根つきなどのお正月遊び！
	一輪車教室	小学生以上	2/3(土)	10:00～12:00	日本一輪車協会の人々が指導＆技の披露 定 50人 予 1/13(土)から受付。
藤久保	こども服リサイクル②	保護者	1/19(金)	10:15～11:15	マイバックを持参してください。10時の開館前に並ばないようにお願いします。
	缶バッチを作ろう！	小学生	1/24(木) 1/27(土)	16:00～16:50 13:15～14:15	オリジナルの缶バッチづくり。定 各回 25人 予
	避難訓練	どなたでも	1/31(木)	16:00～16:30	不審者対応訓練。もしものときどうすればよいか訓練して覚えましょう。
	ハーバリウムを作ろう！ (小学生)	1～6年生	2/7(木)	15:30～16:30	液体の中に造花を入れてオリジナルのインテリアづくり。定 各回 15人 料 100円 予
		1～4年生	2/10(土)	13:15～14:15	1/23(火)～受付開始
5～6年生		14:15～15:15			
竹間沢	お正月ゲーム大会	幼児親子 小学生以上	1/5(金)	14:00～15:30	お正月でのんびりした頭と体を元に戻そう！(羽根つき、ぼうずめくり、ジャンボかるた他)。
	みんなで作ろうデー⑦	幼児親子 小学生以上	1/18(木)	15:30～16:50	せっけん工作：せっけんクリームでパティシエ気分。
	お楽しみクッキング day	小学生以上	2/10(土)	10:00～12:00	流行りのアイシングクッキーを作ろう。定 20人 料 100円 予 1/30(火)～

【新年の開館日】3館とも1/4(木)から遊ばす。【竹間沢児童館】一輪車クラブ募集 小学生以上 募集 2/1(木)～2/14(木) 定員 25人

●保健センター(中央図書館前) ☎258-0019 (代表) FAX 274-1009

内容	対象	日程	時間	備考
4か月児健診	平成29年9月生	1/5(金)	受付 13:15～13:40 (時間厳守)	所 保健センター健(検) 診会場(中央図書館前) ※役場2階の保健センターではありません。 特 母子健康手帳 1歳6か月児健診・3歳児健診は、コップ、歯ブラシを持ってきてください。 4か月健診・10か月健診は、バスタオルを持ってきてください。
10か月児健診	平成29年3月生	1/19(金)		
1歳6か月児健診	平成28年6月生	1/12(金)		
2歳児歯科健診	平成27年6月生	1/9(火)		
3歳児健診	平成26年6月生	1/16(火)		



紙芝居が始まると静かになってじっと見る子どもたち。お話や絵本が好きな瞬間です。



ぐりとぐらと遊ぼう♪  
上手に聞けるかな？

中央図書館イベント  
ぐりぐらタイム



12月1日(金)、中央図書館で行われたぐりぐらタイム。「いないいないばあ」や「ねずみくんのチョコッキ」の絵本を読んだり、わらべうたに合わせて親子でふれあったりして楽しい時間を過ごしました。最後はぐりとぐらと握手。また遊ぼうね！



●子育て支援センター ☎258-5106 FAX 258-5106

	イベント	対象	日程	時間	内容
なかよし広場		ねんね	1/9(火)・17(木) 25(土)	10:00～12:00	予約不要。部屋での自由遊び 10:45～絵本の読み聞かせ、歌や手遊び、ふれあい遊びを行います。 所 子育て支援センター 日程太字の日は園庭開放日。 時間：10:00～10:40 ※天候によっては実施しない日もあります。
		ハイハイ	1/11(木)・18(木) 24(木)		
		1歳児	1/5(金)・16(火) 30(火)		
		2～2歳6か月	1/4(木)・12(金) 23(火)		
		2歳7か月～	1/10(木)・19(金) 31(木)		
		0～5歳児	開室日の午後	13:00～16:30	部屋の自由遊びのみ。所 子育て支援センター
なかよし講座		2～5歳児	1/26(金)	10:30～11:30	「リズム体操」所 藤久保児童館 予 15組 1/4(木)～ 講師：トレーナー中村浩代氏 ※先着順
誕生会		0～5歳児	1/29(月)	10:00～12:00	誕生会は11:00～11:30に行います。誕生月の子は要予約。 ※入館 11:00 まで 所 藤久保児童館
個別相談		0～5歳児	開室日の月曜午前 (29日除く)	10:00～12:00	所 子育て支援センター 予 予約制(電話でも予約受付可)

■ 開放日：三芳元氣保育園(藤久保3851) 日時：月～金曜 10:00～12:00・13:00～16:00 ☎257-1101  
■ 園庭開放：かみとめ幼稚園(上富1567-4) 日時：1/14(日) 9:00～12:00 ※雨天中止 ☎258-8998

●中央図書館 ☎258-6464 FAX 258-6488 ●竹間沢分館 ☎274-1722 FAX 274-1722

	イベント	対象	日程	時間	内容
中央図書館	ぐりぐらタイム ①②第1・3金曜日	①6か月～1歳	1/5(金)・1/19(金)	10:30～10:45	絵本・紙芝居・手遊び・本の紹介。さまざまな本に楽しく出会え、「聞く力」も伸びるように工夫した内容です。毎回、違うプログラムです。 ①②保護者同伴
		②2・3歳～	2/2(金)	10:50～11:10	
	ぐりぐらタイム 原則第1日曜日	3歳～小学生	1/7(日)・2/4(日)	10:30～11:00	
				14:30～15:00	
としよかんくらぶ	小学1・2年生 小学3～6年生	1/27(土)	10:10～11:00	読み聞かせ、ブックトーク。本の世界の楽しさを知り、一人で読む力もつくように工夫した内容です。	
			11:10～12:00		
竹間沢分館	ブックスタート	平成29年9月生	1/5(金)	13:30～14:30	4か月児健診後、中央図書館にて
	ブックスタートプラス	平成27年6月生	1/9(火)	13:30～15:30	2歳児歯科健診後、中央図書館にて
	スミエーおはなし会	4歳～小学生	1/13(土)	10:30～11:00	絵本・紙芝居・ブックトーク
ぐりぐら絵本タイム	6か月～2歳 2歳～就園前	1/10(木) 1/11(木)	10:30～10:45		絵本、おすすめ本紹介。竹間沢児童館「あそびのへや」会場で行います。



## 繋がる福祉のこころ 藤久保小学校に咲く

### 第29回三芳町福祉まつり

寒波が続く中、さわやかな晴れ間に見まわれた11月26日(日)、藤久保小学校とみらい広場などで行われた福祉まつり。30もの団体による出店で賑わいました。ステージでは太鼓の演奏やキッズダンスで会場を盛り上げ、来た人を楽しませていました。福祉のこころが繋がり、みんなが過ごしやすい町に育つことが期待されます。



↑社会福祉功労者、福祉まつりアート展の入賞者等の表彰も行われました。

↓当日は大勢の職員が国旗を持ってコーチらを歓迎しました。



↓話の内容を瞬時にまとめ、書き起こす「要約筆記」。



## 芳のチカラで一本背負い！ オランダ柔道チーム表敬訪問

11月30日(木)、グランドスラム東京に向けてオランダの女子柔道チームが来日しました。事前合宿を淑徳大学で行い、コーチらが町長を表敬訪問。町の魅力をPRすると共に、体育施設を視察しました。これまでも淑徳大学の柔道場で練習を重ねてきたオランダ女子柔道チーム。淑徳大学の女子柔道チームと共に鍛錬に励み、いい結果を残してくれることに期待しています。

## 聴こえにくいつてどんなこと？ 聴こえとコミュニケーションに関する講演会

11月22日(水)、藤久保公民館で行われた聴こえとコミュニケーションに関する講演会。聴こえない人、聴こえにくい人にとって重要なコミュニケーションツールである手話通訳、磁気テープ、要約筆記を用い、聴こえないメカニズムや不便なことなどを学びました。丁寧に伝えること、伝わったかどうかを確認することで、どんな人にも「伝わる」コミュニケーションを取ることができます。

# 生きることは愛

年頭のごあいさつ

三芳町長 林伊佐雄

去る12月19日、マレーシアのペタリングジャヤ市と姉妹提携の調印を交わしました。今後、両市町の芸術、文化、教育など様々な分野での交流が展開され、世界の平和につながることを願っています。

マレーシアは多民族国家。マレー系、華人系、インド系が、お互いにそれぞれの文化、宗教等を尊重し合い共存共栄しています。かつて、モスリムの家庭にホームステイをしたことがあります。信仰厚く、定時になると自宅で祈りを捧げ、食事の時も決してテレビはつけず、家族との団欒を大切にしています。生活の中で宗教が重要な役割を果たしています。マレーシア人の優しく温かく他者への思いやりの原点は、ここにあるのではないかと感じました。

昨年、地元の淑徳大学磯岡哲也学長と懇談する機会を得まし

た。淑徳大学は、大乘仏教の精神を建学の理念とし、人材育成を目的とした素晴らしい大学です。対談で学長は、「教育基本法の中で、宗教を尊重する条項はあるものの、憲法の政教分離の規定により、義務教育の現場で宗教について触れることは難しいが必要である。」と話しておられました。

学生時代、宗教とは何かについて考えていた時、私の人生を変える一冊の本と出会いました。ウィリアム・ジェイムズ著『宗教的経験の諸相』です。宗教を研究上2つに分類しています。教団、教派、神学などの制度的宗教と、決して特定の教団等に属しては無くとも、そうした人をも含め宗教的な心を持ち生きている個人の宗教に。ジェイムズは後者を研究対象にしていますが、まさにプラグマティズム的な宗教心理学の視点が、



すべての宗教への道を私に開いてくれました。

今日、世界では依然として、民族紛争や地域間紛争が絶えません。その背景に、一つの要因として宗教もあると思われる。人類の歴史は、それぞれの民族がそれぞれの宗教に起源をもち、時によりその争いの火種になってきました。

多様な宗教や文化を受け入れ、お互いに尊重し合い、心豊かに生きていく。マレーシアの多民族国家に学ぶことは大きい。そして、私たちもグローバル化する社会の中で、そろそろ宗教から目を背けることに終止符を打つ時が来たのではないのでしょうか。

むしろ、昨年素敵な人に出会いました。ヒマラヤで瞑想修行をされた相川圭子さんという人です。彼女の言葉に勇気をいただきました。

「生きるということは愛である。」

人は、愛なくして身体的にも精神的にも生きていくことはできない。

その言葉に、まちづくりも愛だと気づきました。





写真  
大募集

QRコードで簡単に  
応募ができます



集まれ!  
MIYOSHI  
の  
アイドル



砂田 彩衣ちゃん  
H28.8.1 生



時田 春樹ちゃん  
H29.4.10 生



細谷藍衣ちゃん H23.12.14 生  
衣杏ちゃん H25.11.23 生



大野 はんなちゃん  
H29.1.1 生



後藤 春陽ちゃん  
H24.4.2 生



中澤 凜ちゃん  
H28.7.13 生

我が子の笑顔を皆さんに届けてみませんか? 小学校入学前のお子さんを募集しています。(町内在住者に限りです) 住所、氏名、連絡先、お子さんの名前(ふりがな)・生年月日を記入し、写真を郵送またはメール(2MB以内)で送付ください。窓口でも受け付けます。※過去に掲載したお子さんも、掲載後1年経過していれば掲載できます。(写真返却不可)

## クイズ & アンケート

☎ 秘書広報室 ☎ 258-0019 内 312  
<郵送での申込み> 〒 354-8555 秘書広報「みよしのアイドル」係  
<メールでの申込み> hisyo@town.saitama-miyoshi.lg.jp まで

(前回の答え) 一車。31通の応募がありました。

### 今月のプレゼント (10名様)

#### みらいくん&のぞみちゃんグッズセット

みらいくんは「水の精」。三芳の未来を創るマスコットとして1989年に誕生しました。



今月のプレゼントは町のキャラクター「みらいくん&のぞみちゃん」グッズセット。手ぬぐい、イヤホンジャック、ボールペン、消しゴムをセットにしてプレゼント。どしどしご応募ください!

クイズ正解者の中から抽選でプレゼントが当たります。当選者には引換券を発送します。(商品の発送はいたしません。) 引換券を三芳町役場3階秘書室に持参し、プレゼントと交換してください。

#### ▶ 広報クイズ

Q. 上富字中東に広がる旧石器時代を中心とした遺跡の読み方は?

「OOOOO遺跡」

#### ▶ アンケート

- Q1 今月号でよかった内容や写真があれば教えてください。
- Q2 取り上げてほしい内容や企画があれば教えてください。
- Q3 広報に関するご意見・ご感想、町内で活躍されている人、おすすめのお店などありましたらお聞かせください。

#### ■ 応募方法

○に入る言葉を記入し、住所、氏名、年齢、アンケート、おたより、ペンネームを書いて、下記の方法でご応募ください。

〒 354-8555  
秘書広報「広報1月号」係

<メールでの応募>  
hisyo@town.saitama-miyoshi.lg.jp  
件名→「広報1月号係」まで

1/15 締切



スマホからQRコードで簡単にクイズ応募できます。

お店をPRしませんか。広報クイズのプレゼントを提供していただける。お店を随時募集しています。詳細は秘書広報室までご連絡ください。

広報みよしの「取材・紙面編集・写真撮影・デザイン・レイアウト・文書作成・画像加工・校正」など印刷以外の作業は、全て広報担当職員が行っています。AR(拡張現実)も「動画撮影・編集・ARへの同期作業」など全ての作業を広報担当職員が行い、印刷・製本以外の費用は一切かけずに、低コストで広報みよしをお届けしています。

人口と世帯(平成29年11月末現在)  
人口: 38,396人  
(男19,211人/女19,185人)  
世帯数: 16,213世帯

広報みよし 第971号 1月1日発行  
発行人: 三芳町長 編集: 秘書広報室 ☎ 049-258-0019  
〒 354-8555 埼玉県三芳町藤久保 1100 番地 1  
広報配布について: シルバー人材センター ☎ 049-258-7171

赤字で「みよし」  
● ● ●  
● ● ●  
● ● ●  
み よ し



GREEN PRINTING JFFR  
P-A10005

この印刷製品は、環境に配慮した資材と工場で製造されています。



印刷製本: 岩岡印刷工業株式会社